

La *démographie* dans l'aire urbaine de Besançon

Les populations légales millésimées 2015 de l'INSEE sont entrées en vigueur le 1er janvier 2018. Ces données de population utilisent les résultats issus des cinq enquêtes annuelles de recensement réalisées entre 2013 et 2017.

Depuis l'instauration en 2004 d'un recensement de population provenant d'enquêtes annuelles en continu sur un cycle de 5 ans, il faut donc attendre 5 millésimes pour pouvoir calculer des évolutions sur la population originaire de cette nouvelle méthode de recensement.

Les données légales 2015 permettent non seulement de connaître précisément le nombre d'habitants par territoire, mais comparées avec la période antérieure (en l'occurrence 2010), elles offrent également un regard neuf sur les dynamiques territoriales récentes qui s'organisent autour de Besançon.

Au 1er janvier 2015, la population de l'aire urbaine de Besançon est de 250 563 habitants, soit une augmentation de +0,5% par an enregistrée depuis 2010. Chaque année, cette augmentation représente un gain de population de +1 120 habitants supplémentaires.



Quelles sont les dynamiques démographiques dans l'aire urbaine de Besançon

Dynamiques démographiques

L'aire urbaine de Besançon continue de participer activement au dynamisme régional

	2015	2010	Variation totale absolue 2010 - 2015	Variation totale absolue annuelle 2010 - 2015	Taux d'accroissement annuel 2010-2015
Besançon	116 676	116 914	- 238	- 48	- 0,04%
CA du Grand Besançon	192 816	189 980	+ 2 836	+ 567	+ 0,30%
CC Loue-Lison	25 152	24 273	+ 879	+ 176	+ 0,71%
CC des Portes du Haut-Doubs	24 393	22 661	+ 1 732	+ 346	+ 1,48%
CC du Doubs Baumois	17 211	16 876	+ 335	+ 67	+ 0,39%
CC des Deux Vallées Vertes	16 416	16 454	- 38	- 8	- 0,05%
CC du Val Marnaysien	14 078	13 402	+ 676	+ 135	+ 0,98%
CC du Pays Riolois	12 366	11 373	+ 993	+ 199	+ 1,69%
CC Jura Nord	11 505	11 282	+ 223	+ 45	+ 0,39%
CC du Pays de Montbozon et du Chanois	6 545	6 367	+ 178	+ 36	+ 0,55%
CC des Monts de Gy	6 150	6 016	+ 134	+ 27	+ 0,44%
Aire urbaine	250 563	244 965	+ 5 598	+ 1 120	+ 0,45%
Région BFC	2 820 940	2 813 878	+ 7 062	+ 1 412	+ 0,05%

Source : INSEE, populations légales 2015

Avec un taux d'accroissement démographique de +0,45% par an, l'aire urbaine de Besançon fait partie des territoires les plus dynamiques de Bourgogne-Franche-Comté. Chaque année, 1 120 habitants supplémentaires y sont recensés. Dans une moindre mesure, le Grand Besançon conserve un rythme d'accroissement soutenu (+0,3%/an) et gagne chaque année près de 570 habitants supplémentaires. La commune de Besançon connaît quant à elle une légère diminution de population mais qui est beaucoup moins marquée que les années précédentes (-238 habitants entre 2010 et 2015). Ce phénomène de décroissance démographique constaté dans l'ancienne capitale franc-comtoise depuis le milieu des années 2000 perd de l'ampleur et semble amorcer une inflexion de tendance pour les années à venir...

Il existe également une dynamique contrastée selon les différentes «couronnes» de l'aire urbaine de Besançon. Au plus les couronnes sont éloignées au plus elles sont dynamiques. Si le taux d'accroissement annuel de l'aire urbaine est de +0,45% dans l'ensemble de l'aire urbaine, il atteint +0,83% dans le Grand Besançon hors commune de Besançon et +0,99% dans l'aire urbaine hors Grand Besançon.

Au-delà du Grand Besançon, les communautés de communes du Pays Riolois, des Portes du Haut-Doubs et du Val Marnaysien comptent parmi les EPCI de l'aire urbaine de Besançon les plus dynamiques. Elles affichent des taux de variation annuels supérieurs ou égaux à + 1% par an.

Dans une moindre mesure, la communauté de communes Loue-Lison, située au sud du Grand Besançon, observe un rythme d'accroissement démographique également élevé (+ 0,71%/an) entraînant un gain de population de + 176 habitants par an.

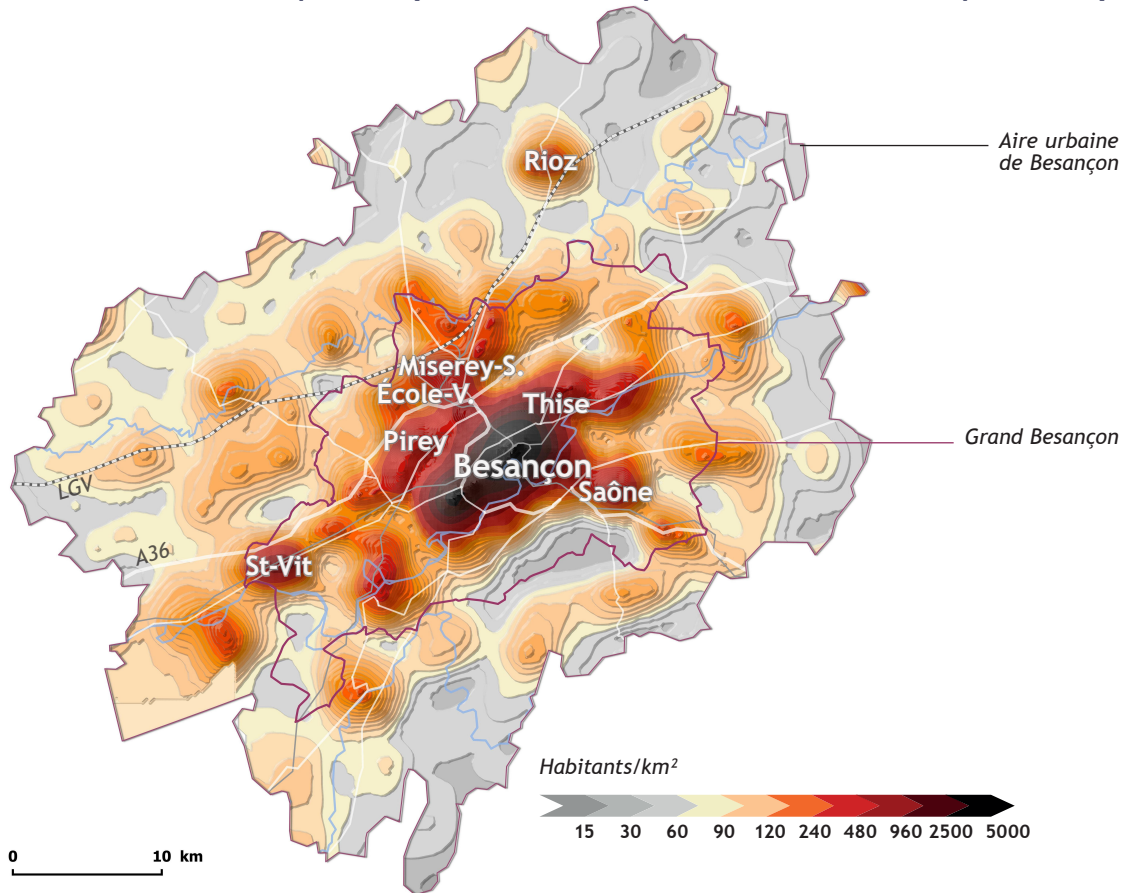
A contrario, la communauté de communes des Deux Vallées Vertes est la seule EPCI à ne pas enregistrer de dynamique démographique. D'après la variation démographique observée entre 2010 et 2015, chaque année, une petite dizaine de personnes quitte cette communauté de communes.

Avec un taux d'accroissement démographique proche de + 0,5% par an, l'aire urbaine de Besançon contribue significativement à dynamiser la région Bourgogne-Franche-Comté qui connaît, quant à elle, un rythme d'évolution dix fois moins élevé (+ 0,05% par an).

Densités démographiques 2015

De fortes densités dans la commune de Besançon (quartiers de la Boucle et Planoise) et dans une moindre mesure, dans les communes proches (Saône, Thise, Pirey, École-Valentin, Miserey-Salines...)

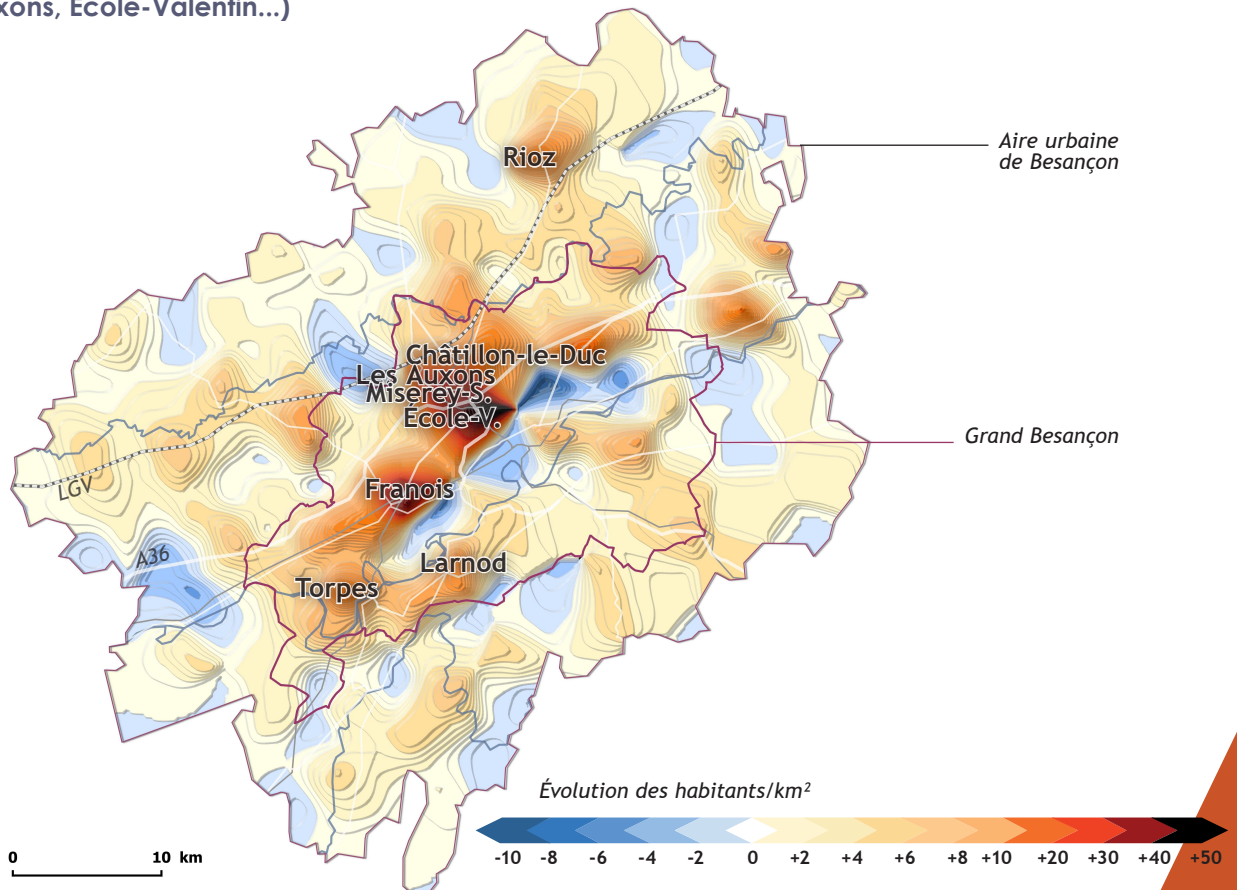
Réalisation : AUDAB 2018
Sources : INSEE, populations légales 2015 - IGN



Évolution des densités démographiques 2010-2015

Quelques communes voient leur densité diminuer (Besançon, Montferrand-le-Château, Thise, Dampierre...) alors que d'autres enregistrent des augmentations soutenues (Franois, Rioz, Miserey-Salines, Les Auxons, École-Valentin...)

Réalisation : AUDAB 2018
Sources : INSEE, populations légales 2015 - IGN

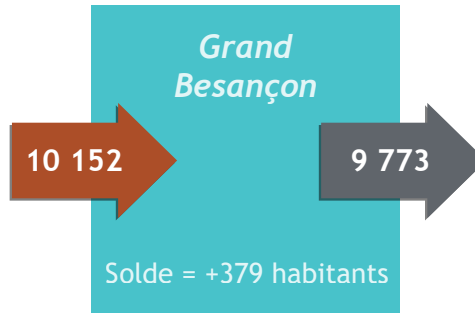


Trajectoires résidentielles

Migrations résidentielles concernant le Grand Besançon : 2013 - 2014

Flux entrants

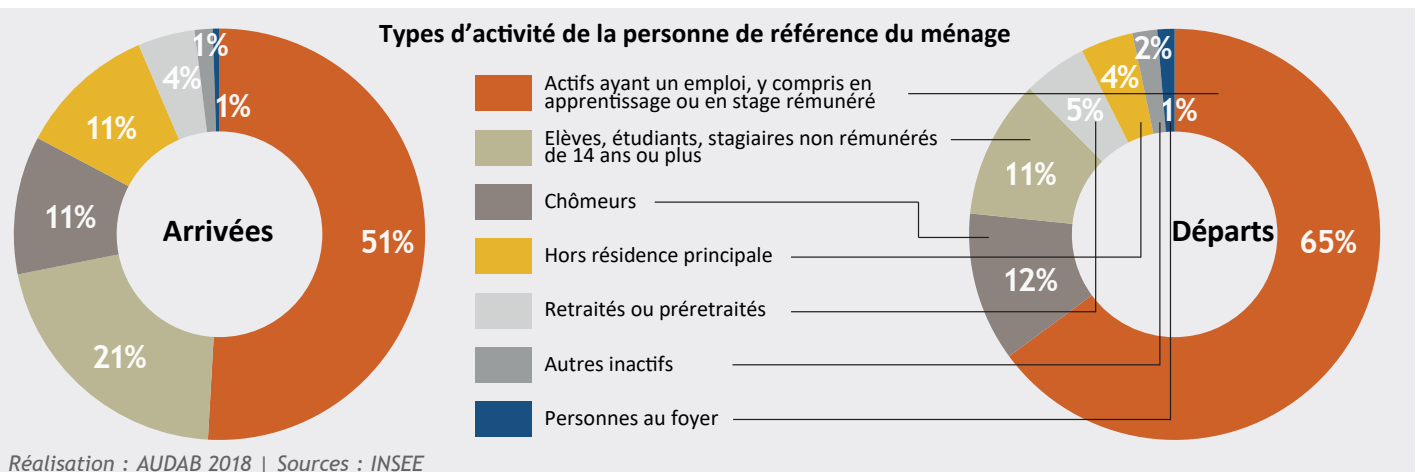
CA Pays de Montbéliard	480
CC Loue-Lison	464
CA Grand Belfort	440
CC du Val Marnaysien	356
CC du Doubs Baumois	341
CC du Pays Riolais	297
Métrop. du Grand Dijon	293
CA de Vesoul	288
CC du Grand Pontarlier	284
CA du Grand Dole	270
Reste France	6 639



Flux sortants

547	Métropole du Grand Paris
487	CC du Doubs Baumois
437	CC Loue-Lison
416	CC du Val Marnaysien
408	Métropole de Lyon
399	CA Pays de Montbéliard
313	CA du Grand Dole
298	Métrop. du Grand Dijon
284	CC du Pays Riolais
275	CC Jura Nord
5 909	Reste France

Réalisation : AUDAB 2018 | Source : INSEE



Les personnes venues s'installer dans le Grand Besançon ont des origines géographiques réparties dans la France entière, néanmoins les flux principaux ont pour origine les agglomérations des villes moyennes les plus proches : Montbéliard, Belfort, Dijon, Vesoul, Pontarlier, Dole et les communautés de communes limitrophes du Grand Besançon. En ce sens, la communauté de communes de Loue-Lison est le deuxième EPCI d'origine des nouveaux arrivants, avant le Val Marnaysien et le Doubs Baumois. En ce qui concerne les destinations des personnes ayant quitté le territoire grand bisontin, les grandes métropoles sont des destinations privilégiées. La métropole du Grand Paris arrive en tête devant les EPCI limitrophes et la métropole de Lyon en 5^{ème} position, l'emploi étant en l'occurrence la première raison de quitter le territoire. Le Doubs Baumois, la CC de Loue-Lison et le Val Marnaysien restent néanmoins les destinations privilégiées des Grands Bisontins à la recherche d'un autre mode de vie.

Les individus s'étant installés dans le Grand Besançon au cours de l'année 2013 et ceux ayant quitté le territoire au cours de la même période ne présentent pas exactement le même profil professionnel.

Les actifs ayant un emploi représentent 65 % des départs tandis que cette proportion est de 51% pour les arrivées. La principale différence est la proportion d'étudiants qui est plus importante parmi les arrivées : 21% contre 11% pour les départs.

Les personnes recensées « hors résidences principales » sont également plus présentes dans les arrivées.

Ces chiffres mettent en évidence l'importance du pôle universitaire bisontin qui est le deuxième facteur d'attractivité de ce territoire après l'emploi.

