

Les déplacements liés aux motifs achats des habitants du Pays de Rennes

INTRODUCTION

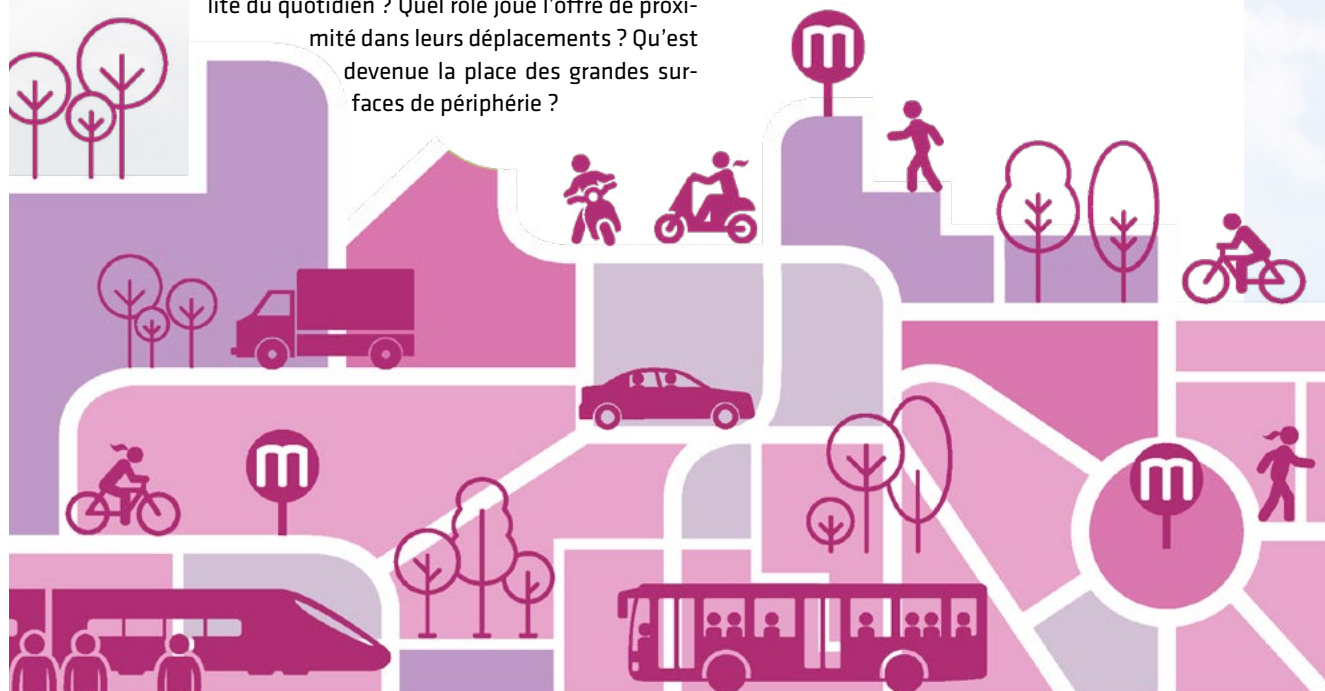
Dans un contexte de rupture du modèle des zones commerciales périphériques fondé sur l'usage exclusif de la voiture, le commerce physique connaît une crise. Plus globalement, la consommation est au ralenti, avec un budget consacré aux achats de consommation courante en baisse de 10 points depuis 30 ans, (représentant 32 % du budget global des ménages en 2016)¹. À l'échelle nationale, les comportements d'achats ont évolué depuis quelques années liés à un certain nombre de facteurs entraînant des mutations structurelles sur la consommation et le commerce. En effet, le consommateur est devenu exigeant et surinformé, les modes de vie se sont accélérés et complexifiés avec le développement de l'Internet.

À l'échelle du Pays de Rennes, comment s'organisent les déplacements vers les commerces dans le quotidien des habitants ? Quelle part représente ce motif dans leurs pratiques de mobilité du quotidien ? Quel rôle joue l'offre de proximité dans leurs déplacements ? Qu'est devenue la place des grandes surfaces de périphérie ?



L'Enquête Ménages Déplacements 2018 donne une photographie des pratiques de déplacements pour motif achats des habitants du Pays de Rennes, à l'échelle de l'organisation commerciale définie dans le SCoT.

¹ Étude commerce - AID - Pays de Rennes, 2019.



FOCUS METHODOLOGIQUE

L'Enquête Ménages Déplacements s'est déroulée de janvier à avril 2018 sur le département d'Ille-et-Vilaine élargi à quelques communes limitrophes du Morbihan et des Côtes d'Armor.

Un panel d'habitants représentatif de la population âgée de 5 ans et plus a été interrogé sur l'ensemble de leurs déplacements réalisés la veille de l'enquête, sur une journée de la semaine, y compris le samedi.

NOMENCLATURE DU MOTIF ACHATS UTILISÉE DANS L'EMD 2018

(définition CEREMA) :

Grands commerces :

- réaliser plusieurs motifs en centre commercial,
- faire des achats en grand magasin, supermarché, hypermarché et leur galerie marchande,
- faire des achats dans un magasin drive avec précommande.

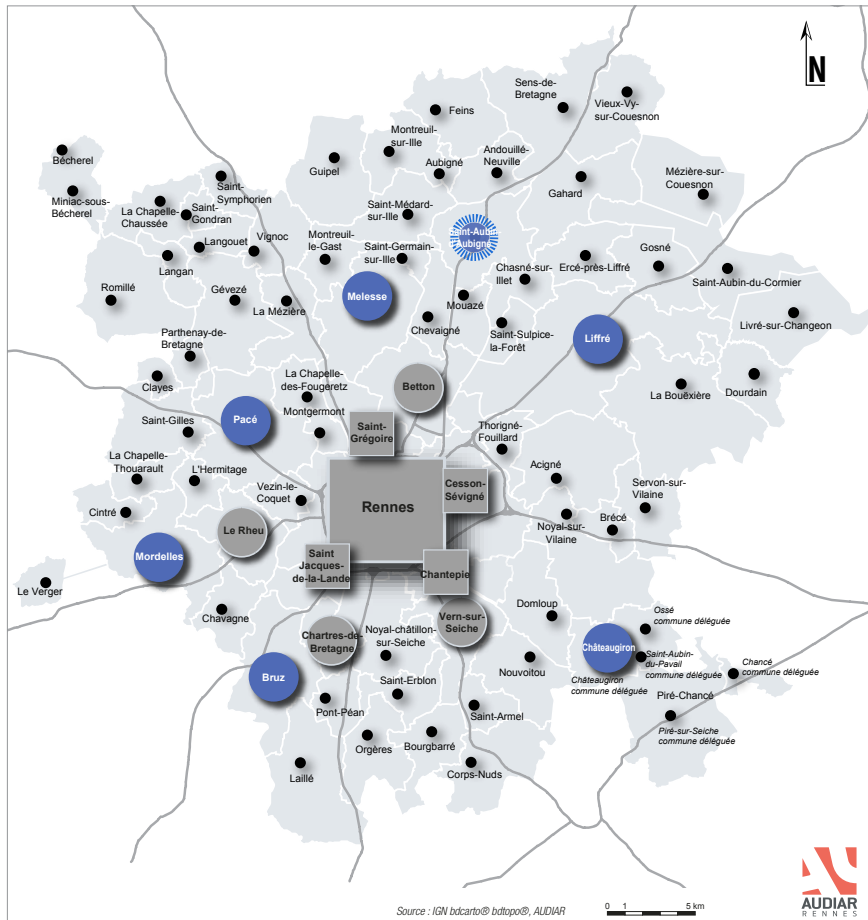
Petits et moyens commerces :

- faire des achats en petit et moyen commerce, « drive-in » (ex : fast-food),
- faire des achats en marché couvert et de plein vent.

Seuls les déplacements pour motif achats réalisés par les habitants du Pays de Rennes ont été analysés (les retours au domicile suite à un déplacement pour motif achats n'ont pas été comptabilisés).

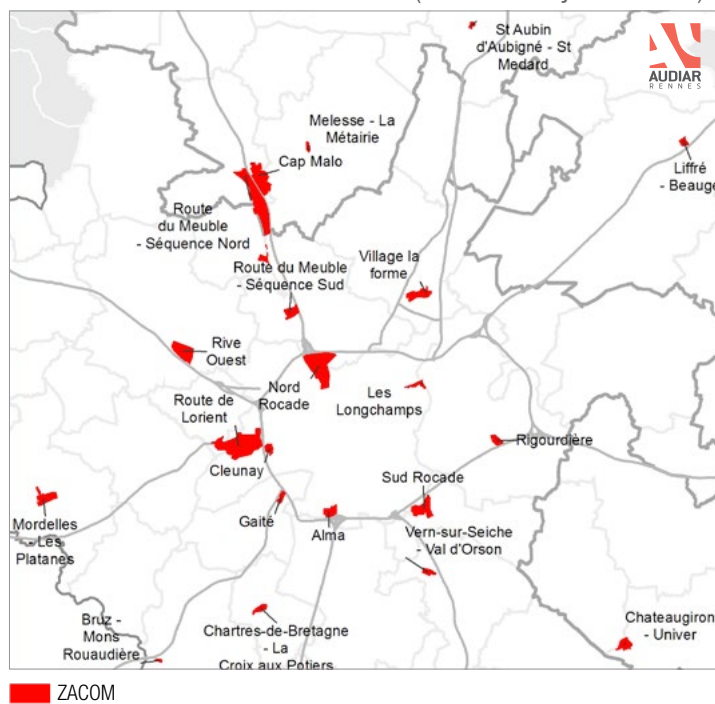
L'analyse des pratiques a été croisée avec l'armature urbaine définie dans le SCoT du Pays de Rennes à savoir : Rennes, Cœur de métropole, pôle d'appui au Cœur de métropole, pôle structurant de bassin de vie, pôle de proximité et pôle d'appui de secteur (il n'est pas possible de distinguer les pôles d'appui de secteur car ils ne correspondent pas à une zone de tirage de l'enquête) et les ZACOM (cf. carte).

ARMATURE URBAINE 2030



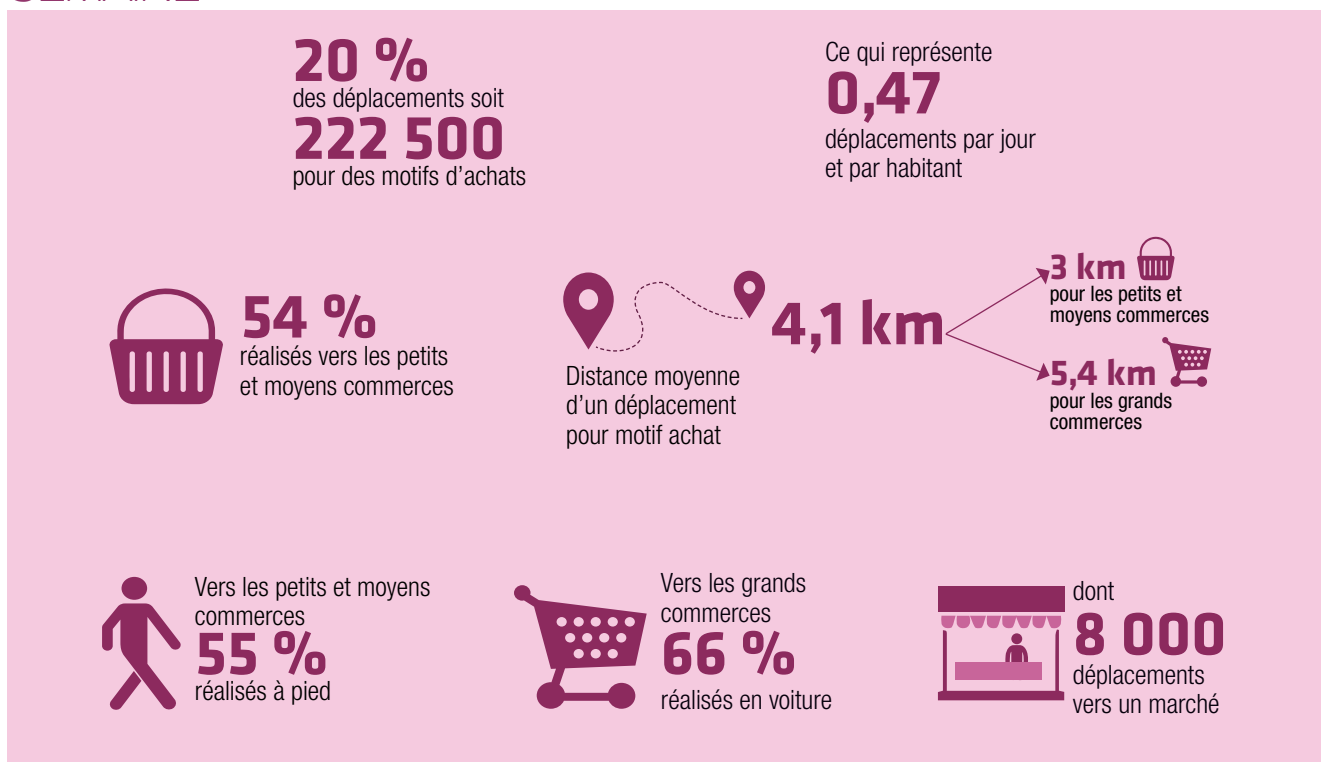
-  Coeur de métropole
-  Pôle structurant de bassin de vie à moyen-long terme
-  Pôle d'appui au coeur de métropole
-  Pôle de proximité et pôle d'appui de secteur
-  Pôle structurant de bassin de vie

ZONE D'AMÉNAGEMENT COMMERCIAL (ZACOM du Pays de Rennes)

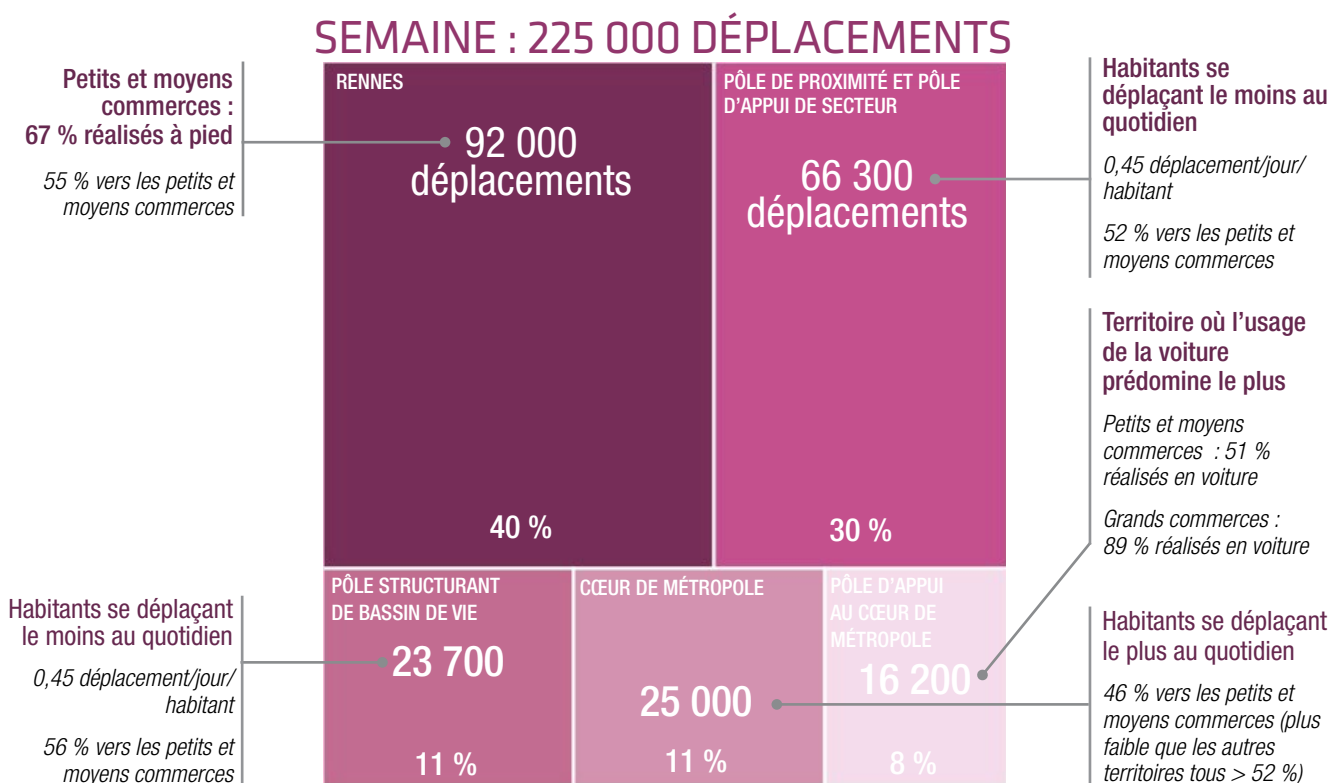


DES PRATIQUES DE DÉPLACEMENTS POUR MOTIF

SEMAINE

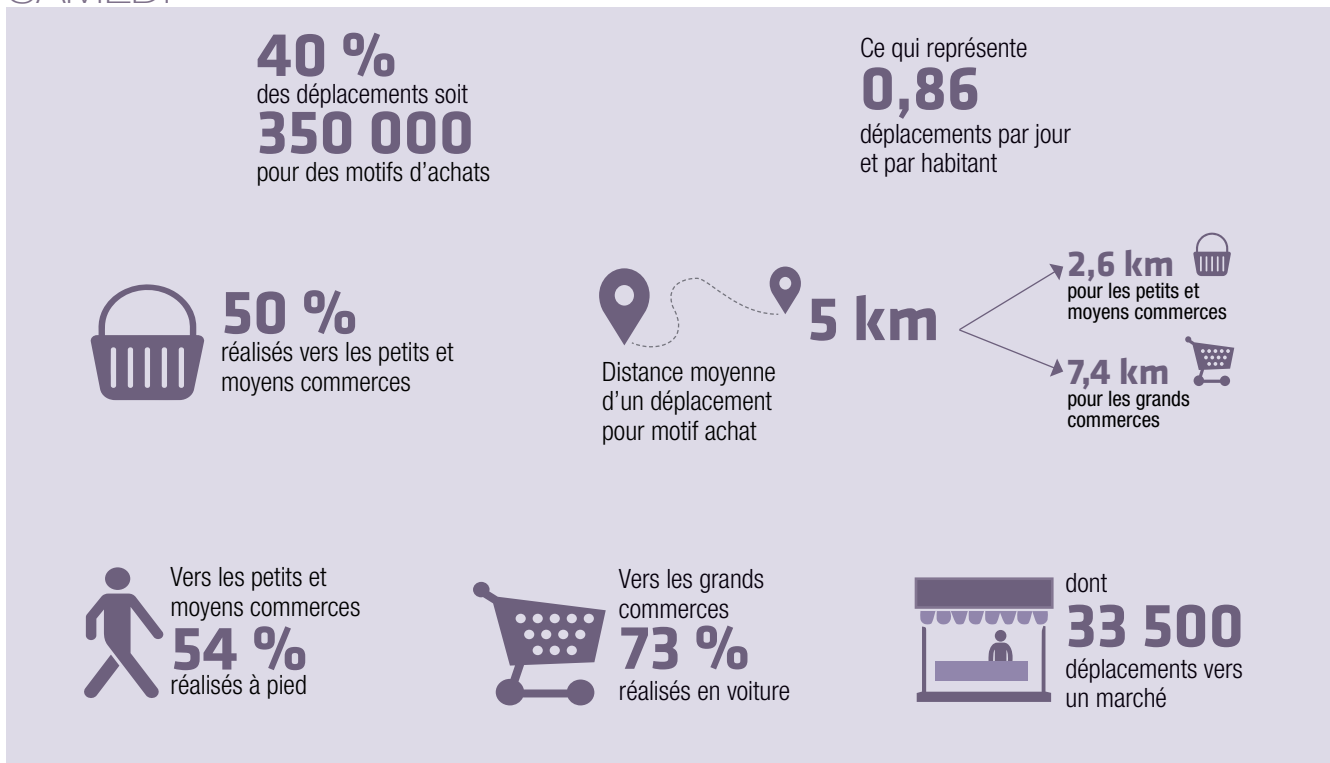


SELON LE LIEU



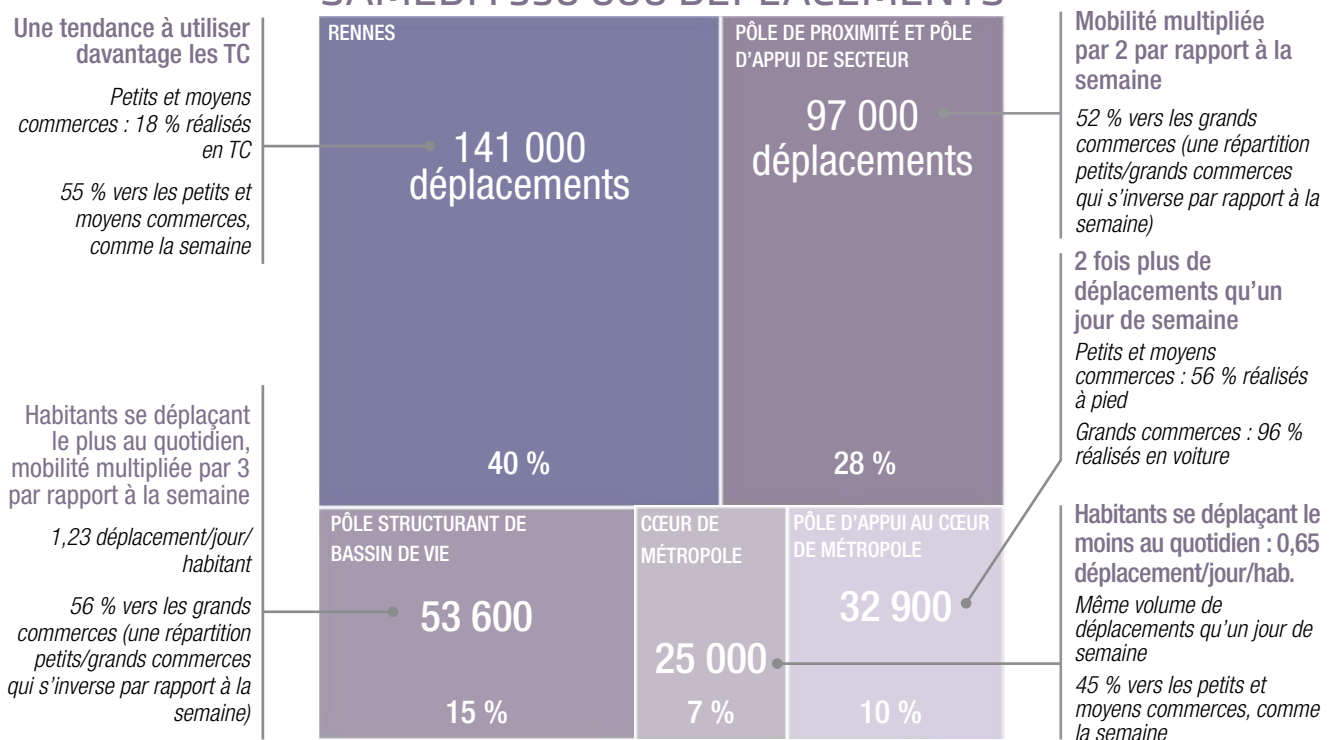
F ACHATS DES HABITANTS DU PAYS DE RENNES

SAMEDI



DE RÉSIDENCE

SAMEDI : 350 000 DÉPLACEMENTS







LES DÉPLACEMENTS POUR MOTIF ACHATS DANS LES DÉPLACEMENTS DU QUOTIDIEN

LE DRIVE

Même si faire ses achats alimentaires en ligne est une pratique de plus en plus fréquente, la part des ménages concernés est encore très marginale. Seulement 7% d'entre eux déclarent utiliser le Net au moins une fois par semaine pour leurs achats alimentaires, 76% ne l'utilisent jamais.

Cette pratique est plus fréquente pour les achats non alimentaires. En effet, 65% des ménages déclarent avoir recours au Net pour leurs achats non alimentaires.

Cependant, dans l'enquête Ménages Déplacements, les déplacements vers un DRIVE représentent moins de 1% de l'ensemble des déplacements pour achat. Ce faible volume ne permet pas d'étude spécifique de ces déplacements.



LES ACHATS : MOTIF PRÉGNANT DE DÉPLACEMENTS

En semaine : 1 déplacement sur 5 est à destination d'un commerce

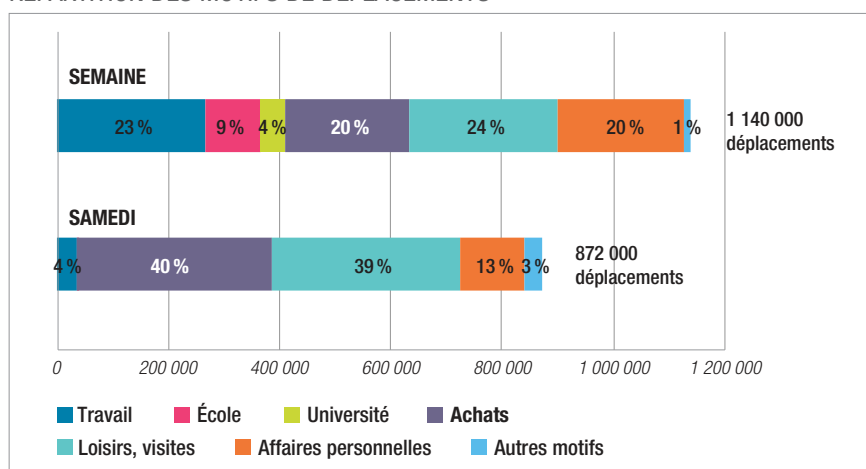
Chaque jour de la semaine, 20% des déplacements des habitants du Pays de Rennes sont à destination d'un achat, presque autant que le motif travail (1^{er} motif de déplacement) qui en génère 23%. Les habitants du Pays de Rennes réalisent 222 000 déplacements pour motif achats sur les 1 140 000 déplacements qu'ils génèrent (ces valeurs ne prennent pas en compte les retours à domicile).

En 2007, 26,3% des déplacements des habitants de l'aire urbaine étaient vers leur travail (soit 37 500 déplacements), et 17,9% vers un commerce (soit 255 000 déplacements).

Le samedi : jour des achats

Le samedi, les déplacements sont surtout liés aux achats, aux loisirs et aux visites. Les déplacements à destination achat représentent 40% de l'ensemble des déplacements générés par les habitants du Pays de Rennes. Leur nombre, soit 350 000, est supérieur de 60% à celui d'un jour de semaine.

RÉPARTITION DES MOTIFS DE DÉPLACEMENTS



Source: EMD 2018 - Audiar



PETITS, MOYENS ET GRANDS COMMERCE : DES PRATIQUES DE DÉPLACEMENTS DIFFÉRENTES

En semaine : une préférence d'achat dans les petits moyens commerces

Même si les déplacements d'achats quotidiens sont davantage vers les petits commerces, il n'en demeure pas moins une forte fréquentation des grands commerces. Elle représente 46% des déplacements pour motif achats.

Les habitants se rendent plutôt en modes doux dans les petits commerces (58% des déplacements) alors que la voiture est le mode prédominant (66%) pour accéder aux grands commerces.

En moyenne, la distance parcourue pour se rendre dans une grande surface est de

5,4 km soit presque 2 fois plus que celle parcourue pour aller dans un petit commerce.

À noter que, de tous les motifs, les déplacements pour les achats sont les plus courts en distance et en temps.

Globalement, un quart des déplacements pour motif achats est réalisé le soir.

Les déplacements vers les grands commerces se répartissent entre le matin, l'après-midi et le soir (environ 30% sur chaque période), avec 11% des déplacements réalisés sur la pause méridienne. En revanche, les petits commerces se caractérisent par une plus forte fréquentation le matin (42% des déplacements des habitants).

DÉTAILS DES PÉRIODES

MATIN	6H - 11H *
MIDI	12H - 13H
APRÈS-MIDI	14H - 16H
SOIRÉE	17H - 21H

* Période calculée sur l'heure de départ.

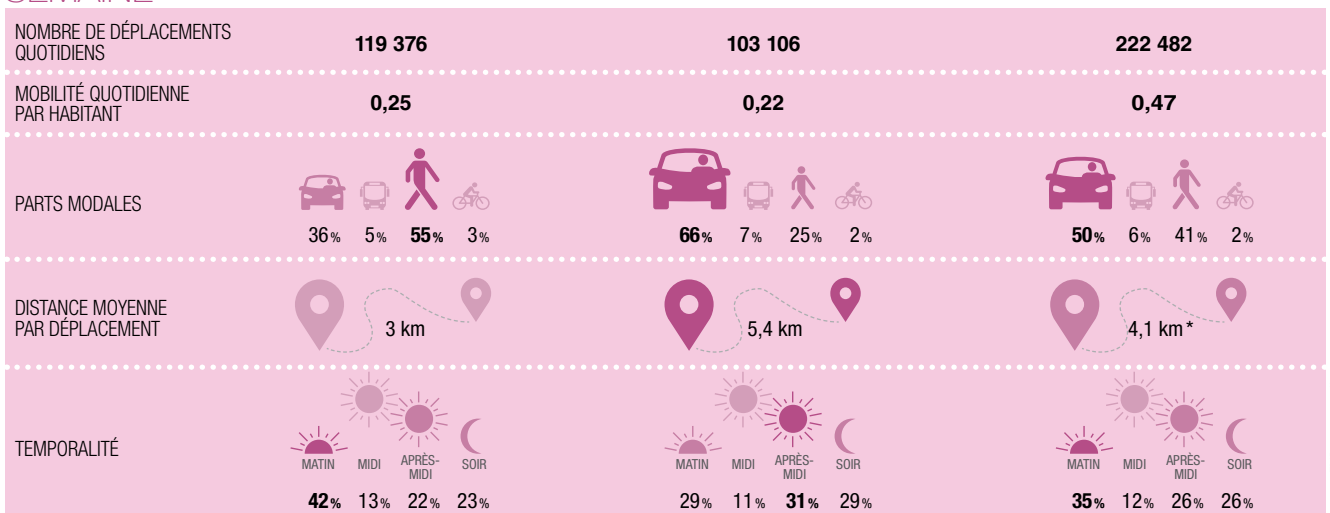
Pour aller au...	TRAVAIL	ÉCOLE	UNIVERSITÉ	AFFAIRES PERSONNELLES	ACHAT
je parcours...	11,6 km	4,4 km	6,5 km	4,7 km	4,1 km
je mets...	24 mn	18 mn	25 mn	13 mn	12 mn

JOUR DE SEMAINE

 **Petits et moyens commerces**

 **Grands commerces**

 **Ensemble des commerces**



* Pays de Rennes : 6,5 km (motif hors loisirs), Rennes Métropole : 5,9 km (motif), Rennes Métropole : 3,7 km (motif achats).

Source : EMD 2018 - Aurélien

Le samedi : un attrait équivalent des petits commerces et des grands magasins

Le samedi, les habitants du Pays de Rennes génèrent autant de déplacements pour se rendre dans les petits commerces que vers les grands commerces. Par contre, leur volume est nettement plus élevé qu'un jour de semaine. On compte 70% de déplacements en plus vers les grands commerces et dans une moindre mesure, 47% de déplacements en plus vers les petits commerces (augmentation due pour presque la moitié aux achats réalisés sur des marchés). La mobilité pour motif achats par habitant est ainsi presque doublée le samedi.

Comme pour les achats quotidiens en semaine, les habitants se rendent plutôt en mode doux dans les petits commerces et en voiture dans les grands commerces. La prédominance de ces modes est supérieure à celle d'un jour de semaine.

Avec 2 km de plus qu'en semaine pour se rendre dans un grand commerce et 400 mètres de moins pour se rendre dans un petit commerce, les déplacements vers les grands commerces sont presque trois fois plus longs que ceux vers les petits commerces ; écart nettement plus important qu'un jour de semaine.

La temporalité des déplacements pour achat du samedi diffère d'un jour de semaine. Elle se caractérise par une plus

MARCHÉ

Le samedi reste le jour du marché avec 4 fois plus de déplacements qu'un jour de semaine. Le marché capte 19% des déplacements vers les petits, moyens commerces le samedi, seulement 7% un jour de semaine. Cet attrait pour les marchés le samedi est remarquable sur Rennes et, dans une moindre mesure, sur le Cœur de métropole et les pôles d'appui au Cœur de métropole (prudence sur ces 2 derniers territoires car les volumes sont faibles).



© M. Chanel - Bruz, marché Bio.

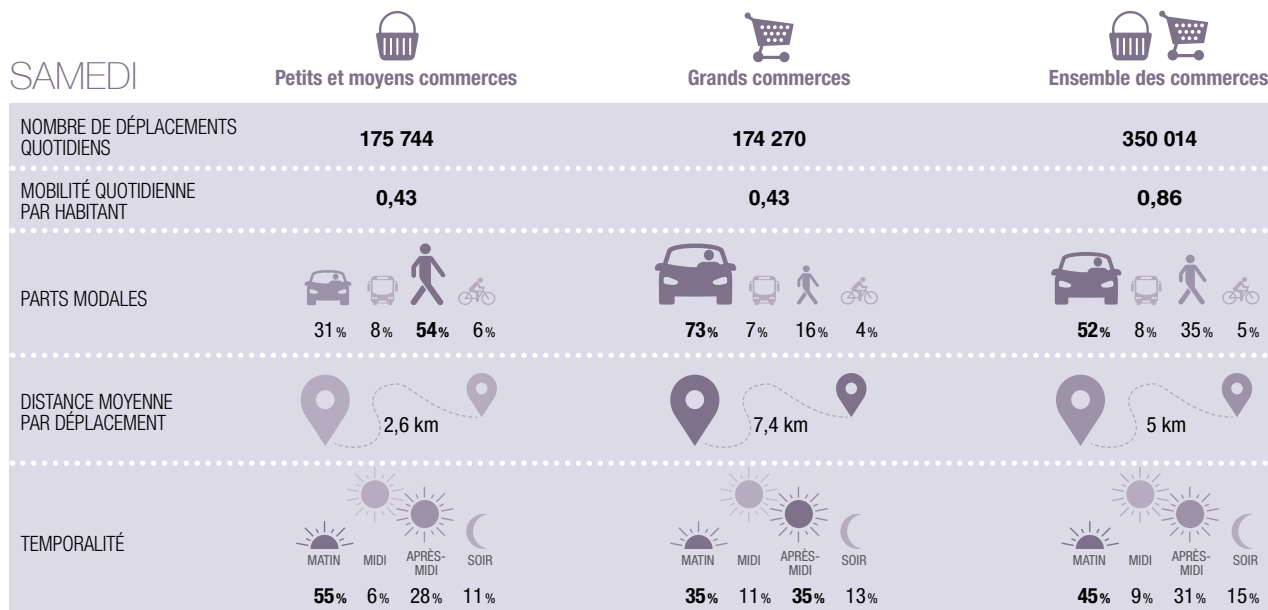
JOUR DE SEMAINE	Marché	Autres petits et moyens commerces	Total petits et moyens commerces
NOMBRE DE DÉPLACEMENTS	7 845	111 531	119 376
SAMEDI			
NOMBRE DE DÉPLACEMENTS	33 528	142 215	175 743
ÉCART ENTRE UN JOUR DE SEMAINE ET LE SAMEDI EN NOMBRE DE DÉPLACEMENTS			
	25 683	30 684	56 367
ÉCART ENTRE UN JOUR DE SEMAINE ET LE SAMEDI EN %			
	327,4%	27,5%	47,2%

Source : EMD 2018 - Audiar.

forte concentration des déplacements le matin et l'après-midi due à un report des déplacements du midi et du soir d'un jour de semaine.

83% des déplacements du samedi vers les petits commerces sont réalisés le matin ou l'après-midi contre 64% un jour de semaine.

70% des déplacements du samedi vers les grands commerces sont réalisés le matin ou l'après-midi contre 60% un jour de semaine.



Source : EMD 2018 - Audiar.

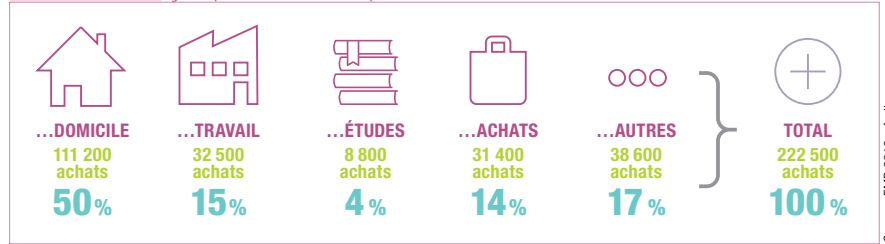
Des déplacements pour motif achats qui s'organisent au départ du domicile

En semaine, la moitié des déplacements pour achats ont pour départ le domicile : presque 70 % de ces déplacements sont directement suivi d'un retour à domicile et 17 % d'au moins un autre achat. 15 % des déplacements pour achats ont pour origine le lieu de travail. 49 % d'entre eux sont suivis d'un retour à domicile et 31 % d'un retour sur le lieu de travail.

Le samedi, les départs du domicile sont plus nombreux, en particulier vers les grands commerces.

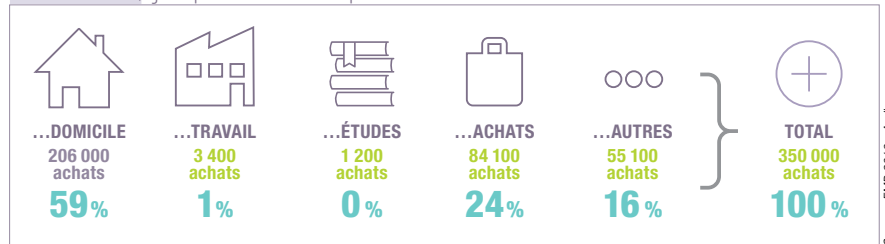
70 % des départs du domicile pour achats sont suivis d'un retour au domicile et 23 % d'au moins un autre achat.

EN SEMAINE, je quitte mon... pour aller faire des achats



Source : EMD 2018 - Audiar

LE SAMEDI, je quitte mon... pour aller faire des achats



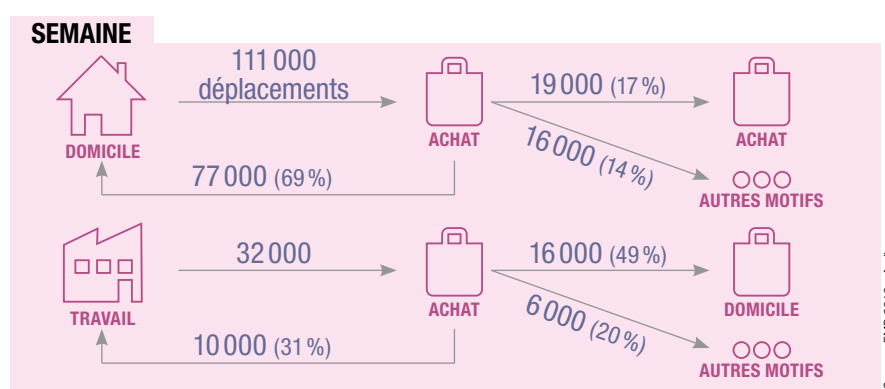
Source : EMD 2018 - Audiar

Des déplacements d'achats plus contraints chez les actifs et étudiants

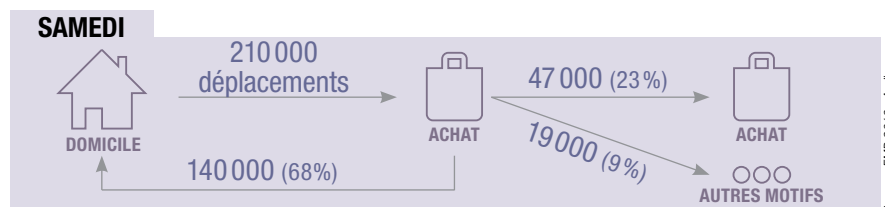
En semaine, les personnes sans horaires contraints se déplacent davantage pour les achats que la moyenne.

Le samedi, jour de achats, les personnes dont les horaires sont contraints la semaine se déplacent beaucoup plus pour leurs achats. Les retraités et les personnes sans emploi augmentent aussi leurs déplacements pour achats mais dans une moindre mesure.

LES CHAÎNES DE DÉPLACEMENTS



Source : EMD 2018 - Audiar



Source : EMD 2018 - Audiar

	Part des déplacements pour achats : (déplacements internes hors retour à domicile après achat)			Part des déplacements pour achats : (déplacements internes)				
	la semaine	MOTIF ACHATS	AUTRE MOTIF	le samedi	MOTIF ACHATS	AUTRE MOTIF		
AVEC DÉPLACEMENTS CONTRAINTS	PERSONNE AVEC EMPLOI	95 400 achats	16%	84%	PERSONNE AVEC EMPLOI	215 800 achats	39%	61%
	APPRENTI, ÉTUDIANT, SCOLAIRE	26 900 achats	10%	90%	APPRENTI, ÉTUDIANT, SCOLAIRE	35 500 achats	34%	66%
SANS DÉPLACEMENTS CONTRAINTS	RETRAITÉ	68 200 achats	41%	59%	RETRAITÉ	75 000 achats	49%	51%
	PERSONNE SANS EMPLOI	30 400 achats	31%	69%	PERSONNE SANS EMPLOI	23 300 achats	38%	62%
	TOTAL	220 900 achats	20%	80%	TOTAL	349 800 achats	40%	60%

Source : EMD 2018 - Audiar



LES DÉPLACEMENTS POUR MOTIF ACHATS SELON LE LIEU DE RÉSIDENCE





UN CŒUR DE MÉTROPOLE ATYPIQUE

Les habitants du Cœur de métropole génèrent un volume de déplacements identique un jour de semaine et un samedi. Les déplacements vers les grands commerces sont plus nombreux (54%) que ceux générés vers les petits commerces quel que soit le jour.

A contrario, les habitants des autres polarités se déplacent plus le samedi qu'un jour de semaine, en particulier les habitants des pôles d'appui et pôles structurants qui doublent leurs volumes ; les Rennais et les habitants des pôles de proximité n'augmentent eux, que de moitié leurs volumes de déplacements.

Contrairement aux habitants du Cœur de métropole, les habitants des autres territoires se déplacent davantage vers des petits commerces la semaine. Le samedi révèle des pratiques différentes : les Rennais se déplacent dans les mêmes proportions qu'un jour de semaine, donc plutôt vers les petits commerces, tandis que les habitants des pôles d'appui et structurants inversent la tendance et se dirigent plus vers les grands commerces.

Selon la zone de résidence

	SEMAINE				SAMEDI			
	Déplacements		Commerces		Déplacements		Commerces	
	Nombre par jour	Nombre/jour/habitant	 Petits commerces	 Grands commerces	Nombre par jour	Nombre/jour/habitant	 Petits commerces	 Grands commerces
Rennes	92 000	0,48	55 %	45 %	141 000	0,82	55 %	45 %
Cœur de métropole	24 300	0,54	46 %	54 %	25 600	0,65	45 %	55 %
Pôle d'appui au Cœur de métropole	16 200	0,52	58 %	42 %	32 900	0,99	52 %	48 %
Pôle structurant de bassin de vie	23 700	0,45	56 %	44 %	53 600	1,23	44 %	56 %
Pôle de proximité et pôle d'appui secteur	66 300	0,45	52 %	48 %	97 000	0,82	48 %	52 %
TOTAL	222 500	0,47	54 %	46 %	350 000	0,86	50 %	50 %

Source : EMD 2018 - Audiar

DES TEMPORALITÉS QUI SE DESSINENT SELON LES POLARITÉS DE L'ARMATURE URBAINE DU SCoT

En semaine : l'attractivité commerciale de Rennes génératrice de pratiques contrastées

Les polarités les plus éloignées de Rennes (pôle structurant et pôle de proximité) se distinguent des polarités les plus proches par une plus forte proportion des déplacements vers les petits commerces, le matin (45% pôles éloignés contre 39% pôles proches) et une plus faible proportion le soir (22% pôles éloignés contre environ 29% pôles proches).

Les Rennais sont quant à eux les plus adeptes des achats en petits commerces sur le temps du midi avec 16% de leurs déplacements et les moins adeptes le soir avec 20% de leurs déplacements. A contrario, plus d'un tiers de leurs déplacements vers des grands commerces sont réalisés le soir, c'est la plus forte proportion de toutes les polarités.

Le Cœur de métropole se caractérise par la plus forte part de déplacements vers les grands commerces, l'après-midi (37%), les pôles structurants par la plus forte proportion réalisée le matin (35%) et les pôles de proximité par la plus forte part le midi (17%).

Petits et moyens commerces



	SEMAINE			
	Matin	Midi	Après-midi	Soir
Rennes	39%	16%	24%	20%
Cœur de métropole	39%	11%	19%	30%
Pôle d'appui au Cœur de métropole	39%	11%	21%	29%
Pôle structurant de bassin de vie	46%	11%	21%	22%
Pôle de proximité et pôle d'appui secteur	45%	12%	20%	23%
TOTAL	42%	13%	22%	23%

Grands commerces



	SEMAINE			
	Matin	Midi	Après-midi	Soir
Rennes	28%	9%	29%	34%
Cœur de métropole	26%	10%	37%	28%
Pôle d'appui au Cœur de métropole	31%	10%	31%	28%
Pôle structurant de bassin de vie	35%	9%	28%	29%
Pôle de proximité et pôle d'appui secteur	29%	17%	31%	23%
TOTAL	29%	11%	31%	29%

SAMEDI			
Matin	Midi	Après-midi	Soir
55%	6%	26%	13%
39%	3%	42%	16%
42%	8%	32%	18%
41%	5%	48%	6%
72%	7%	15%	6%
55%	6%	28%	11%

SAMEDI			
Matin	Midi	Après-midi	Soir
30%	15%	31%	24%
60%	5%	25%	11%
16%	11%	39%	34%
36%	2%	52%	11%
38%	14%	32%	16%
35%	11%	35%	19%

Source : EMD 2018 - Audiar

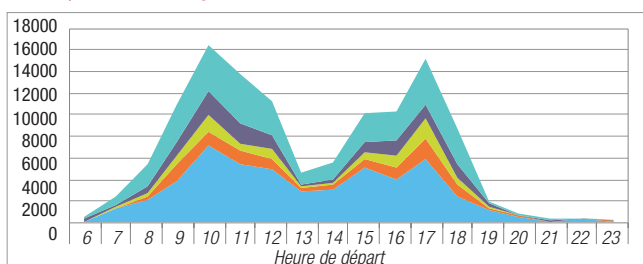
Source : EMD 2018 - Audiar

Le samedi : une forte activité commerciale locale dans les pôles de proximité

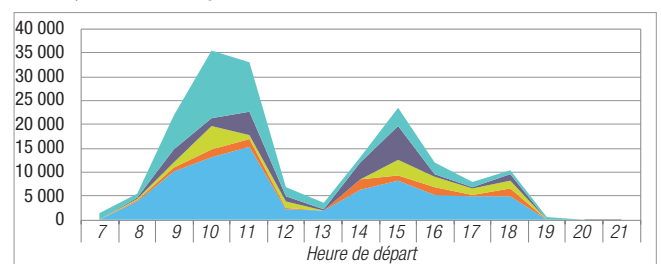
Les pôles de proximité concentrent le samedi matin, 72% de leurs déplacements du samedi vers les petits commerces, ce qui est nettement supérieur à toutes les autres polarités ; même Rennes n'atteint que 55%. Les autres polarités se caractérisent par un report des déplacements réalisés le midi ou le soir d'un jour de semaine vers l'après-midi.

Les habitants du Cœur de métropole réalisent 60% de leurs déplacements vers les grands commerces le matin, ce qui est de loin la plus forte proportion de toutes les polarités. À l'inverse, les habitants des pôles d'appui concentrent 73% de leurs déplacements du samedi vers les grands commerces, le samedi après-midi (39%) ou le samedi soir (34%).

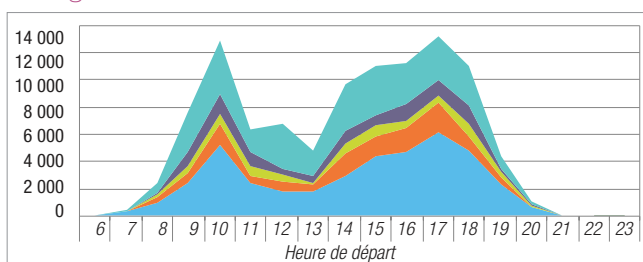
DÉPLACEMENTS PAR HEURE DE DÉPART VERS...
...les petits et moyens commerces, **en semaine**



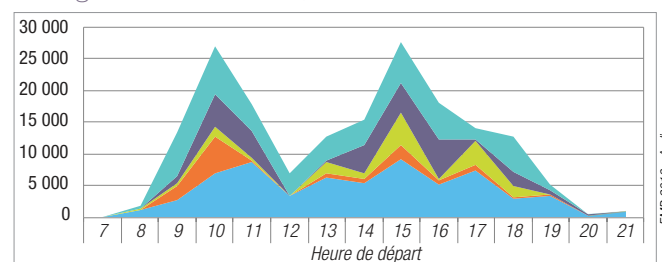
DÉPLACEMENTS PAR HEURE DE DÉPART VERS...
...les petits et moyens commerces, **le samedi**



...les grands commerces, **en semaine**



...les grands commerces, **le samedi**



■ Pôle de proximité et appui secteur ■ Pôle structurant de bassin de vie ■ Pôle d'appui au Cœur de métropole ■ Cœur de métropole ■ Rennes

Source : EMD 2018 - Audiar

GRANDS COMMERCES ET VOITURE, PETITS COMMERCES ET MODES DOUX

En semaine : un usage de la voiture prédominant dans les pôles d'appui

Quelle que soit la polarité, la voiture est le mode de déplacement favori pour les achats en grands commerces devant très nettement les autres modes de déplacement. Par contre, pour se rendre dans un petit commerce la voiture est délaissée, au profit de la marche à pied.

Rennes se distingue par ses pratiques de déplacements quel que soit le commerce. En effet, les Rennais utilisent beaucoup moins leur voiture, un peu plus les transports collectifs et pratiquent davantage la marche à pied.

Les habitants des pôles d'appui au Cœur de métropole sont ceux qui se déplacent le plus en voiture que ce soit pour se rendre dans un petit ou dans un grand commerce mais aussi ceux qui se déplacent le moins à pied.







Le samedi : la voiture résiste sur le Cœur de métropole alors que les modes doux s'invitent sur les autres polarités

Les habitants des polarités, en dehors du Cœur de métropole, utilisent beaucoup moins la voiture pour leurs achats en petits commerces que la semaine et sont plus adeptes de la marche ou du vélo.

Les habitants du Cœur de métropole sont les seuls à toujours favoriser la voiture pour se rendre dans les petits commerces et cela dans une proportion plus importante qu'un jour de semaine. A contrario, les Rennais utilisent plus les transports collectifs et le vélo qu'en semaine.

Pour se rendre en grand commerce, les habitants des pôles hors Cœur de métropole se déplacent principalement en voiture (contrairement aux petits commerces), et encore plus qu'un jour de semaine. Les habitants du Cœur de métropole utilisent plus les transports en commun qu'en semaine et les Rennais se déplacent plus en vélo qu'un jour de semaine.







EN SEMAINE, POUR MES ACHATS EN PETITS ET MOYENS COMMERCES je me déplace en...

	 Petits et moyens commerces	 Voiture	 TC	 Vélo *	 Marche	 Autres
Rennes		20%	8%	4%	67%	1%
Cœur de métropole		49%	4%	2%	45%	0%
Pôle d'appui au Cœur de métropole		51%	3%	4%	41%	0%
Pôle structurant de bassin de vie		44%	2%	1%	54%	0%
Pôle de proximité et pôle d'appui secteur		47%	2%	2%	46%	3%
TOTAL		36%	5%	3%	55%	1%

* Vélo et petits modes actifs.

Source : EMD 2018 - Audiar.







EN SEMAINE, POUR MES ACHATS EN GRAND COMMERCE je me déplace en...

	 Grands commerces	 Voiture	 TC	 Vélo *	 Marche	 Autres
Rennes		45%	13%	3%	38%	0%
Cœur de métropole		75%	4%	1%	20%	1%
Pôle d'appui au Cœur de métropole		89%	3%	2%	6%	1%
Pôle structurant de bassin de vie		76%	5%	0%	18%	1%
Pôle de proximité et pôle d'appui secteur		82%	1%	1%	15%	1%
TOTAL		66%	7%	2%	25%	1%

* Vélo et petits modes actifs.

Source : EMD 2018 - Audiar.







LE SAMEDI, POUR MES ACHATS EN PETITS ET MOYENS COMMERCES je me déplace en...

	 Petits et moyens commerces	 Voiture	 TC	 Vélo *	 Marche	 Autres
Rennes		17%	18%	9%	56%	0%
Cœur de métropole		62%	0%	0%	37%	1%
Pôle d'appui au Cœur de métropole		32%	0%	12%	56%	0%
Pôle structurant de bassin de vie		38%	3%	3%	56%	0%
Pôle de proximité et pôle d'appui secteur		44%	0%	2%	53%	2%
TOTAL		31%	8%	6%	54%	1%

* Vélo et petits modes actifs.

Source : EMD 2018 - Audiar.

LE SAMEDI, POUR MES ACHATS EN GRAND COMMERCE je me déplace en...

	 Grands commerces	 Voiture	 TC	 Vélo *	 Marche	 Autres
Rennes		48%	12%	9%	30%	0%
Cœur de métropole		75%	14%	0%	11%	0%
Pôle d'appui au Cœur de métropole		96%	3%	0%	0%	0%
Pôle structurant de bassin de vie		81%	5%	0%	14%	0%
Pôle de proximité et pôle d'appui secteur		92%	0%	0%	7%	1%
TOTAL		73%	7%	4%	16%	0%

* Vélo et petits modes actifs.

Source : EMD 2018 - Audiar.

DES DISTANCES DE DÉPLACEMENTS PLUS IMPORTANTES VERS LES GRANDS COMMERCES

En semaine :
des distances doublées vers les grands commerces pour les habitants des pôles structurants et des pôles de proximité

Les distances parcourues pour se rendre dans un petit commerce varient de 2 km pour les habitants de Rennes à plus de 3 km pour les habitants du Cœur de métropole ou d'un pôle d'appui et presque 4 km pour les habitants des pôles de proximité. Les distances parcourues pour les achats en grand commerce sont plus longues globalement et même doublées pour les habitants des pôles structurants et des pôles de proximité. Elles varient de 3 km pour les Rennais à presque 8 km pour les habitants des pôles de proximité.



EN SEMAINE, POUR MES ACHATS EN PETITS ET MOYENS COMMERCES

Petits et moyens commerces	je réalise... Nbre dépl. par jour par habitant	Distance moyenne du dépl.	je parcours...					
			<1 km	1-3 km	3-5 km	5-10 km	10-20 km	>20 km
Rennes	0,26	2,1	59%	23%	11%	4%	2%	1%
Cœur de métropole	0,25	3,4	43%	27%	8%	14%	8%	1%
Pôle d'appui au Cœur de métropole	0,30	3,4	42%	27%	8%	15%	7%	2%
Pôle structurant de bassin de vie	0,26	3,2	53%	25%	5%	7%	7%	3%
Pôle de proximité et pôle d'appui secteur	0,23	4,0	38%	32%	5%	12%	11%	3%
TOTAL	0,26	3,0	49%	26%	8%	8%	6%	2%



© D. Gouray - Rennes, ville et métropole.

EN SEMAINE, POUR MES ACHATS EN GRANDS COMMERCES

Grands commerces	je réalise... Nbre dépl. par jour par habitant	Distance moyenne du dépl.	je parcours...					
			<1 km	1-3 km	3-5 km	5-10 km	10-20 km	>20 km
Rennes	0,22	3,2	31%	31%	18%	15%	4%	1%
Cœur de métropole	0,29	4,7	14%	36%	23%	15%	11%	1%
Pôle d'appui au Cœur de métropole	0,22	5,5	12%	28%	18%	24%	16%	1%
Pôle structurant de bassin de vie	0,20	6,9	15%	34%	11%	15%	18%	8%
Pôle de proximité et pôle d'appui secteur	0,21	7,9	12%	27%	8%	25%	19%	9%
TOTAL	0,22	5,4	20%	30%	15%	19%	12%	4%



© D.R.



Le samedi : une relative augmentation des distances de déplacements vers les grands magasins

Les longueurs de déplacements vers les petits commerces baissent d'1 km sauf pour les rennais et les pôles structurants de bassin de vie où on note une stabilité. Les distances parcourues varient entre 2 km et 3,5 km.

Comme un jour de semaine, les distances pour se rendre dans les grands commerces sont nettement plus longues que celles réalisées vers les petits commerces. Elles sont aussi beaucoup plus longues que celles vers les grands commerces un jour de semaine, sauf pour les pôles d'appui et les pôles structurants où on observe une stabilité. Pour aller dans un grand commerce, les habitants parcourent entre 5 km pour le Cœur de métropole à presque 10 km pour les pôles de proximité.

Remarque : les habitants des pôles de proximité sont ceux qui parcourent les distances les plus longues, que ce soit pour se rendre dans les petits ou grands commerces, un jour de semaine ou le samedi.

LE SAMEDI, POUR MES ACHATS EN PETITS ET MOYENS COMMERCES

Petits et moyens commerces	je réalise...		je parcours...					
	Nbre dépl. par jour par habitant	Distance moyenne du dépl.	<1 km	1-3 km	3-5 km	5-10 km	10-20 km	>20 km
Rennes	0,45	2,3	38%	51%	4%	2%	6%	0%
Cœur de métropole	0,29	2,3	43%	27%	14%	16%	0%	0%
Pôle d'appui au Cœur de métropole	0,51	2,5	46%	29%	1%	21%	3%	0%
Pôle structurant de bassin de vie	0,55	3,5	50%	27%	7%	1%	16%	0%
Pôle de proximité et pôle d'appui secteur	0,40	2,8	51%	24%	6%	12%	6%	2%
TOTAL	0,43	2,6	44%	37%	5%	7%	7%	0%

Source : EMD 2018 - Audiard

LE SAMEDI, POUR MES ACHATS EN GRANDS COMMERCES

Grands commerces	je réalise...		je parcours...					
	Nbre dépl. par jour par habitant	Distance moyenne du dépl.	<1 km	1-3 km	3-5 km	5-10 km	10-20 km	>20 km
Rennes	0,37	6,1	35%	24%	8%	27%	2%	4%
Cœur de métropole	0,36	4,7	5%	22%	35%	34%	3%	0%
Pôle d'appui au Cœur de métropole	0,48	9,5	0%	15%	11%	51%	16%	7%
Pôle structurant de bassin de vie	0,68	6,1	13%	27%	15%	22%	20%	2%
Pôle de proximité et pôle d'appui secteur	0,43	9,7	7%	13%	9%	30%	29%	11%
TOTAL	0,43	7,4	18%	20%	12%	30%	15%	6%

Source : EMD 2018 - Audiard



LES DESTINATIONS D'ACHAT

En semaine : des destinations plus locales que le samedi

Les habitants effectuent leurs achats en petit commerce, principalement sur leur lieu de résidence. Rennes reste malgré tout la ville qui capte une part importante des déplacements vers les petits commerces. Chaque jour, 54 000 déplacements pour achats sont réalisés vers Rennes ; 8 300 sont réalisés par les habitants du Pays hors

Rennais. Ils représentent 12 % des déplacements quotidiens pour achats des habitants du Pays de Rennes hors Rennais.

À l'inverse, les habitants n'hésitent pas à sortir de leur territoire de résidence pour se rendre dans les grands commerces. Rennes et le Cœur de métropole fonctionnent ensemble mais assurent aussi les besoins des habitants des pôles d'appui au Cœur de métropole en captant 43 % de leurs déplacements vers

les grands commerces. Ils répondent aussi, dans une moindre mesure aux demandes des habitants des polarités plus éloignées. À noter que presque 20 % des déplacements pour achats des habitants de pôle de proximité dans des grands commerces (soit 6 000 déplacements), sont réalisés vers un pôle structurant de bassin de vie.

Petits et moyens commerces

Lieu de résidence	Lieu de destination						TOTAL
	Rennes	Cœur de métropole	Pôle d'appui au Cœur de métropole	Pôle structurant de bassin de vie	Pôle de proximité et pôle d'appui secteur	Hors Pays de Rennes	
Rennes	90%	6%	0%	0%	1%	3%	100%
Cœur de métropole	22%	70%	1%	1%	5%	1%	100%
Pôle d'appui au Cœur de métropole	8%	7%	75%	6%	3%	1%	100%
Pôle structurant de bassin de vie	9%	2%	2%	81%	3%	3%	100%
Pôle de proximité et pôle d'appui secteur	11%	3%	3%	7%	72%	5%	100%
TOTAL	45%	11%	7%	12%	22%	3%	100%

Source : EMD 2018 - Audiar.

Grands commerces

Lieu de résidence	Lieu de destination						TOTAL
	Rennes	Cœur de métropole	Pôle d'appui au Cœur de métropole	Pôle structurant de bassin de vie	Pôle de proximité et pôle d'appui secteur	Hors Pays de Rennes	
Rennes	77%	16%	2%	1%	2%	1%	100%
Cœur de métropole	15%	72%	6%	3%	4%	0%	100%
Pôle d'appui au Cœur de métropole	20%	23%	39%	10%	5%	3%	100%
Pôle structurant de bassin de vie	12%	18%	2%	59%	5%	4%	100%
Pôle de proximité et pôle d'appui secteur	13%	19%	5%	19%	36%	8%	100%
TOTAL	39%	25%	6%	13%	13%	4%	100%

Source : EMD 2018 - Audiar.



Le samedi : Rennes, polarité commerciale majeure

Les habitants sortent beaucoup plus de leur territoire de résidence qu'un jour de semaine.

Rennes renforce son rôle de polarité commerciale pour les habitants du Cœur de métropole et des pôles d'appui. 38% des déplacements des habitants des pôles d'appui vers les grands commerces sont en direction de Rennes et 26% vers le Cœur de métropole.

© D. Gouray - Rennes, ville et métropole.



Petits et moyens commerces

Lieu de résidence	Lieu de destination						TOTAL
	Rennes	Cœur de métropole	Pôle d'appui au Cœur de métropole	Pôle structurant de bassin de vie	Pôle de proximité et pôle d'appui secteur	Hors Pays de Rennes	
Rennes	92%	1%	2%	0%	4%	0%	100%
Cœur de métropole	32%	66%	0%	0%	0%	2%	100%
Pôle d'appui au Cœur de métropole	17%	4%	65%	0%	13%	1%	100%
Pôle structurant de bassin de vie	17%	5%	6%	70%	2%	0%	100%
Pôle de proximité et pôle d'appui secteur	10%	7%	9%	3%	70%	0%	100%
TOTAL	49%	8%	11%	10%	22%	1%	100%

Source : EMD 2018 - Audiar.



Grands commerces

Lieu de résidence	Lieu de destination						TOTAL
	Rennes	Cœur de métropole	Pôle d'appui au Cœur de métropole	Pôle structurant de bassin de vie	Pôle de proximité et pôle d'appui secteur	Hors Pays de Rennes	
Rennes	67%	20%	5%	2%	1%	5%	100%
Cœur de métropole	32%	66%	1%	0%	0%	1%	100%
Pôle d'appui au Cœur de métropole	38%	26%	30%	1%	5%	0%	100%
Pôle structurant de bassin de vie	10%	19%	8%	59%	2%	2%	100%
Pôle de proximité et pôle d'appui secteur	14%	21%	11%	17%	27%	11%	100%
TOTAL	36%	24%	9%	16%	9%	5%	100%

Source : EMD 2018 - Audiar.

LES PÔLES COMMERCIAUX LES PLUS ATTRACTIFS SITUÉS DANS LE CŒUR DE MÉTROPOLE

A NOTER

Les contours des ZACOM ne sont pas calés sur les contours des zones fines définies dans l'Enquête Ménages Déplacements 2018. Il est donc impossible de faire des statistiques à cette échelle.

Pour pallier ce problème, les volumes de déplacements vers les ZACOM ont été calculés en sommant les déplacements vers les différents PGT (point générateur de trafic) de chaque ZACOM. La méthode a ses limites puisque les PGT définis dans l'Enquête Ménages Déplacements ne sont pas forcément représentatifs de la ZACOM (certains sites peuvent ne pas apparaître car ils n'ont pas été définis dans l'enquête).

En semaine

Les ZACOM captent près de 43 000 déplacements, soit 41% des déplacements vers les grands commerces. Les grands centres commerciaux de Saint-Grégoire, Rennes Alma, Cesson-Sévigné et Cleunay sont les plus attractifs du Pays de Rennes et représentent à eux seuls presque un quart des déplacements vers les grands commerces.

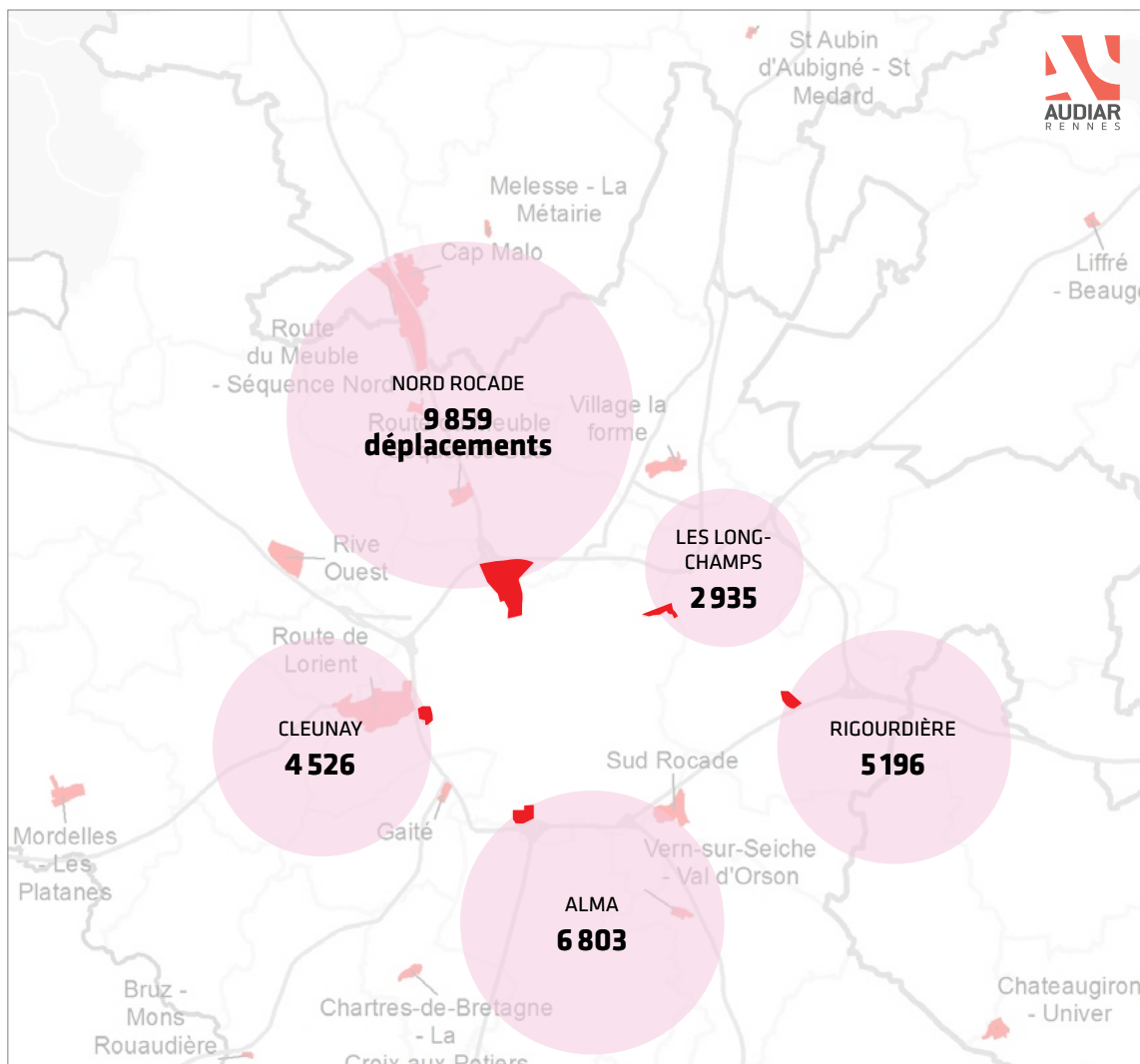


Le samedi

L'affluence vers les ZACOM, avec 60 000 déplacements, est beaucoup plus forte que la semaine. Par contre, ces déplacements ne représentent que 35% des déplacements des habitants du Pays de Rennes vers les grands commerces. Les pôles commerciaux de Cleunay et de Saint-Grégoire connaissent une très forte augmentation de leur fréquentation, respectivement 3 fois plus et 2 fois plus de déplacements qu'un jour de semaine.

Rennes centre est un pôle commercial majeur, à la fois par ses centres commerciaux et par ses petits commerces (35% des déplacements à destination des petits commerces le samedi, 19% un jour de semaine).

DÉPLACEMENTS DES HABITANTS DU PAYS DE RENNES VERS LES ZACOM UN JOUR DE SEMAINE





Les partenaires :



**AGENCE D'URBANISME
ET DE DÉVELOPPEMENT INTERCOMMUNAL
DE L'AGGLOMÉRATION RENNAISE**

3 rue Geneviève de Gaulle-Anthonioz - CS 40716 - 35207 RENNES Cedex 2
T : 02 99 01 86 40 - www.audiar.org - [@Audiar_infos](https://twitter.com/Audiar_infos)

Réalisation

Dominique Gérard
d.gerard@audiar.org

Photos / illustrations

Audiar (sauf mentionnées)