

Édition 2019

OBSERVATOIRE DONNÉES SOCIALES



DÉMOGRAPHIE

LOGEMENTS

ENFANCE
FAMILLES

REVENUS
RESSOURCES

POPULATION ACTIVE
CHÔMAGE INSERTION

Rennes Métropole

Éditorial

L'Observatoire des Données Sociales du territoire métropolitain est une publication bisannuelle réalisée par L'APRAS en partenariat avec l'AUDIAR.

Il est produit à l'initiative de Rennes Métropole avec le soutien la Ville de Rennes, du Conseil Départemental, de la Caisse d'Allocations Familiales d'Ille-et-Vilaine et des organismes HLM membres de L'APRAS.

Il est constitué d'une sélection d'indicateurs statistiques mis à disposition par de nombreux partenaires. Ces indicateurs sont regroupés par thématiques, avec, autant qu'il est possible, des évolutions sur les dernières années. Ces informations sont disponibles à l'échelle de l'ensemble de la métropole ainsi que commune par commune.

C'est un des outils au service des élu.e.s et acteurs locaux pour alimenter et enrichir leurs démarches d'analyse et de compréhension collective des évolutions sociales et démographiques des territoires. Il permet aux acteurs de mieux identifier, objectiver, confirmer, comprendre des évolutions à l'œuvre dans leur commune, mais également de les situer dans des évolutions plus globales.

L'ODS est complémentaire du Tableau de Bord Social proposé en ligne par L'APRAS dans lequel on retrouve, notamment, la plupart de ces données, avec des graphiques, cartographies etc... Il s'inscrit également en cohérence avec d'autres ressources produites par l'AUDIAR en matière de logement ou de développement économique par exemple.

Ce document se veut une ressource au service de l'analyse partagée. Il pourra le cas échéant, à la demande des communes ou par l'intermédiaire des travaux de la Commission Culture et Cohésion Sociale de Rennes Métropole, faire l'objet de partage dans les territoires avec l'appui de L'APRAS et de l'AUDIAR.

La réflexion sur ses modalités de diffusion, d'appropriation et mobilisation par les acteurs locaux, ainsi que d'évolution de son contenu au regard des attentes locales, fait l'objet d'un groupe de travail initié dans le cadre de la Commission Culture et Cohésion Sociale de Rennes Métropole.

Geneviève LETOURNEUX

Vice-présidente de Rennes Métropole en charge de la Cohésion Sociale et de la Politique de la Ville

Les utilisateurs et utilisatrices se sont exprimés sur l'ODS (2017)

"L'ODS ? C'est ma bible ! Une vraie source. Je le distribue aux agents quand ils arrivent. Je l'ai toujours avec moi et je le partage aussi avec les partenaires".

"Lisible, facile d'accès. Ça a du succès : quand on le laisse traîner quelque part, il disparaît ! Pour écrire le projet culture, on s'en est servi. On peut justifier certains choix politiques, la dimension pédagogique est importante".

"Il est bien complet et c'est ce qui nous intéresse. En tant que CCAS, on est très attentif à l'évolution des logements, mais aussi tout ce qui concerne les âges, les critères sociaux, les demandeurs d'emploi... C'est une compilation. Le document n'est pas facile à présenter en l'état, on le met en perspective avec quelques communes de référence et on le présente aux partenaires. Cela donne l'occasion d'un échange tous les 4-5 ans. Comment ils voient la commune évoluer ? Les pistes de travail avec les partenaires ; quels liens avec les habitants ? Des grands temps d'échanges réguliers qui s'appuient sur l'ODS".

"C'est un super outil pour la réflexion de fond : comment se situer en termes socio-démographiques ? C'est mon 1er réflexe. Comment on se situe par rapport aux concitoyens ? Quand on cherche une info, on la trouve rapidement. On zoome sur notre commune et les communes voisines. J'en extrais des cartes et j'en fais des présentations à mes collègues élus".

Des souhaits

"J'aimerais un outil en ligne, pour croiser les indicateurs et les territoires".

"Je travaille beaucoup avec du numérique, c'est compliqué pour extraire des parties. Est-ce qu'on pourrait avoir l'ODS en version numérique pour faciliter son partage et son exploitation ?"

Elu.e.s et professionnel.le.s des communes de Saint-Jacques-de-la-Lande, Vern-sur-Seiche, Betton, Saint-Erblon, Saint-Sulpice-la-Forêt



L'ODS est complété par le **Tableau de Bord Social, outil en ligne**. Vous y retrouverez les données des thématiques Démographie, Enfance-Familles, Ressources, Emploi Insertion et d'autres encore. Ces données sont actualisées chaque année en octobre. Tous les élu.e.s et professionnel.le.s des communes peuvent y avoir accès via un code diffusé par L'APRAS.

L'ODS est désormais diffusable sous format numérique.

Contact sur l'ODS et le Tableau de Bord Social :

L'APRAS
Irma POULARD
i.poulard@apras.asso.fr
02.99.31.19.90

Contact sur la partie Logements

AUDIAR
Amélie LEFOUR
a.lefour@audiar.org
02.99.01.86.40

Sommaire 01

DÉMOGRAPHIE

Data visualisation : Synthèse..... 8

Population 10

Structure par âge 14

Populations immigrée et étrangère 17

Ménages 19

02 LOGEMENTS

Data visualisation : Synthèse..... 26

La construction de logements 28

État des lieux 31

Le parc locatif social 33

Le parc locatif social : attributions 35

03 ENFANCE FAMILLES

Data visualisation : Synthèse..... 42

Familles allocataires 44

Familles monoparentales allocataires 48

Naissances 52

Enfants de moins de 3 ans 54

Effectifs des écoles maternelles 56

Effectifs des écoles élémentaires 58

Démographie des adolescents 60

04 RESSOURCES

Data visualisation : Synthèse..... 66

Revenus 68

Revenu de Solidarité Active (RSA) 71

Allocataires fortement dépendants des prestations sociales 73

Allocataires à bas revenus 76

Tarification Solidaire des Transports (TST) 80

Minimum vieillesse 82

Allocation Personnalisée d'Autonomie (APA) 84

05 POPULATION ACTIVE CHÔMAGE INSERTION

Data visualisation : Synthèse..... 88

Population active 90

Chômage 95

Jeunes accompagnés par We Ker 99

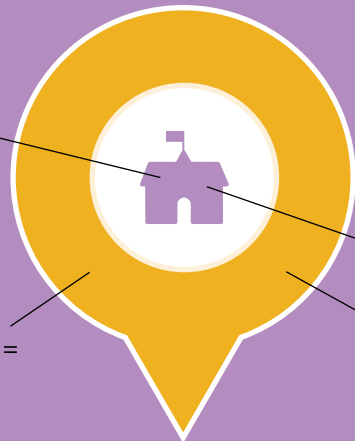
ANNEXES..... 103

01

DÉMOGRAPHIE

443 192

habitants au 1^{er} janvier 2016
à Rennes Métropole



Rennes =
216 268

Hors Rennes =
226 924

Evolution entre 2011 et 2016 :
Rennes Métropole :

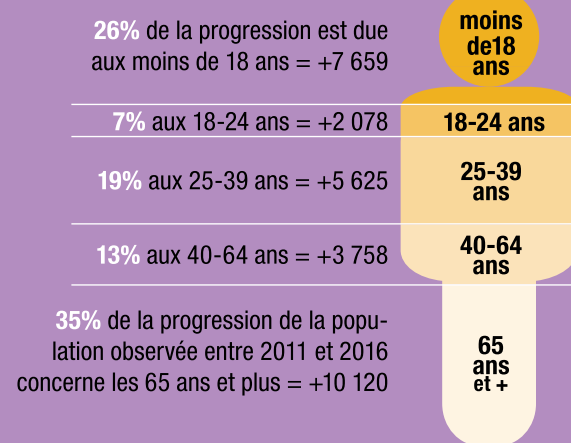
+ 29 239

dont +8 235 habitants
sur Rennes

dont +21 004 habitants
hors Rennes

La population
de la périphérie
dépasse celle
de la ville-centre

Quelles sont
les tranches d'âge
concernées par
l'augmentation
de la population ?



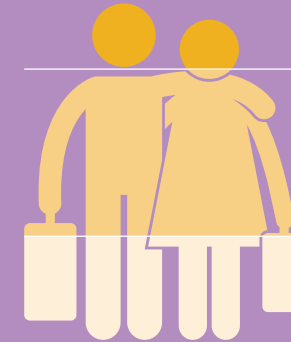
Population immigrée

% dans la population totale

Sur Rennes Métropole :

+ 8 788

immigrés
soit 30% de la hausse
totale de la population



4% en périphérie

11% à Rennes

7% à Rennes Métropole

La taille moyenne des ménages continue à baisser

En 2016 :



Rennes =
1.83



Rennes Métropole
hors Rennes =
2.33



Rennes Métropole =
2.06

Des personnes seules toujours plus nombreuses



43%

des ménages métropolitains
ne sont constitués que d'une personne

53% sur Rennes

31% en périphérie

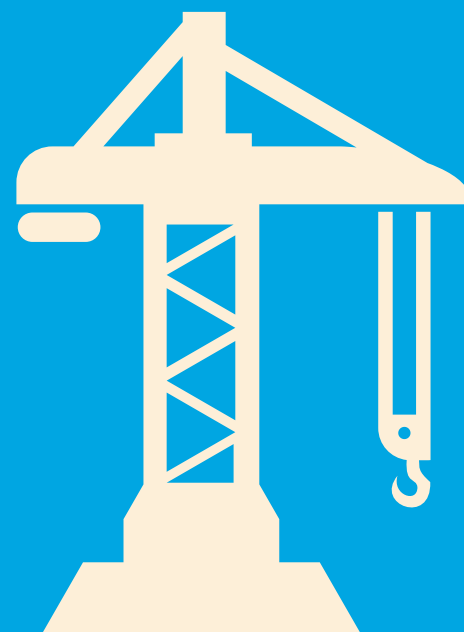
02

LOGEMENTS

Dans la décennie, le parc de résidences principales s'est diversifié avec une progression du collectif et du locatif social en périphérie

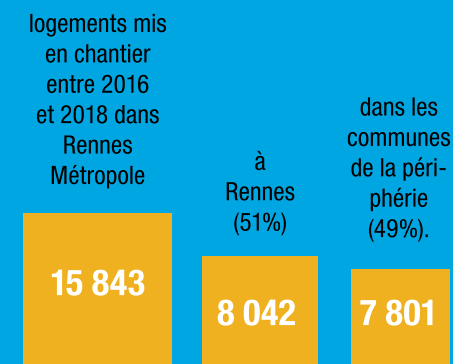


68% de collectifs parmi les logements neufs construits
91% de locatifs sociaux supplémentaires



Mises en chantier :

D'importants volumes de logements mis en chantier tant à Rennes qu'en périphérie entre 2016 et 2018



5 394

attributions dans le parc locatif social en moyenne par an entre 2016 et 2018, pour moitié réalisées à Rennes ; les attributions dans les communes hors Rennes ont sensiblement progressé.

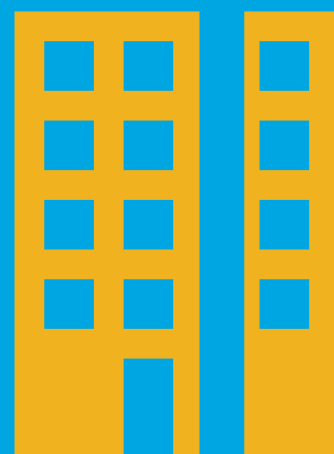
Des attributions marquées par une précarité sociale et économique des ménages ; une plus grande précarité à Rennes.



Plus de **40 000** logements locatifs sociaux familiaux à Rennes Métropole au 1er janvier 2019

14% des résidences principales en périphérie en 2018 (10% en 2008)
24% à Rennes

2/3 à Rennes
1/3 hors Rennes



Quartiers Politique de la ville

Part des QPV dans l'agglomération



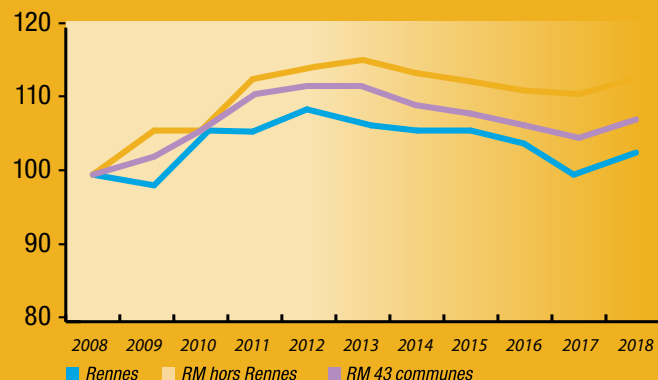
8% de la population
30% du parc locatif social familial
21% des attributions
29% des attributions aux ménages à faibles ressources



03

ENFANCE / FAMILLES

Hausse récente du nombre de naissances



Moins de 3 ans

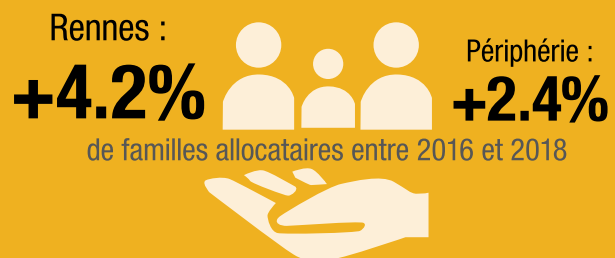
Après une période de stabilisation (2013-2017), le nombre de moins de 3 ans augmente en 2018 : **+312, soit +2,1%.**



Les familles monoparentales augmentent plus vite que l'ensemble des familles.

Une évolution sociétale qui concerne toute la métropole

Hausse du nombre de familles désormais + soutenue à Rennes



Le nombre de familles évolue différemment selon la taille

Hors Rennes, ce sont les familles de 1 et 2 enfants qui croissent.



A Rennes, ce sont les familles de 2 enfants et plus qui connaissent la plus forte hausse.



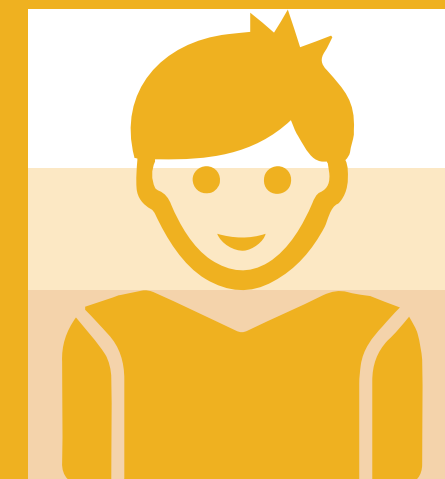
La tendance globale observée sur Rennes Métropole est celle d'une augmentation des effectifs des écoles primaires depuis 2008-2010. A noter : stabilisation des effectifs en maternelles hors Rennes

Le nombre d'adolescents en progression continue

Entre 2009 et 2018, le nombre d'adolescents de 11 à 17 ans a augmenté ; la hausse est plus significative sur Rennes :

+ 15%
soit + 4 242 jeunes sur Rennes Métropole

% adolescents dans la population



7.6%
à Rennes Métropole

6.1%
à Rennes

9.0%
en périphérie

04

RESSOURCES



Revenu disponible médian mensuel 2016

Bas revenus

Une majorité de ménages sans enfant



61%

sont des ménages sans enfant

Ce sont les familles monoparentales les plus exposées



54%

des familles monoparentales sont des familles à bas revenus



Bas revenus : une déconcentration régulière vers la périphérie

Rennes = **69 %** des allocataires à bas revenus de l'agglomération contre **77 %** en 2008.

23 200 allocataires fortement dépendants des prestations sociales

+72%



entre 2008 et 2018
En 2018, pour la 1ère fois depuis 2008, le nombre de ménages fortement dépendants des prestations baisse.

15% de retraités avec des revenus modestes

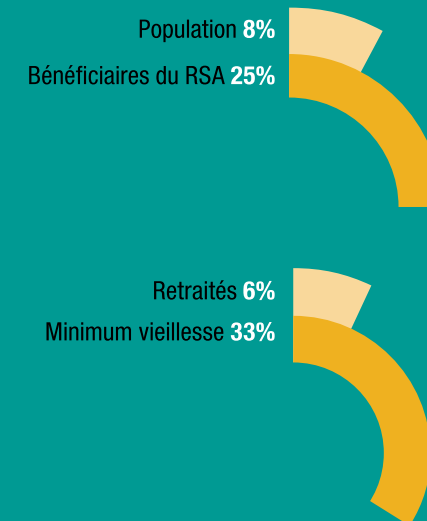


15% des retraités sont exonérés de la CSG



Quartiers Politique de la ville

Part des QPV dans l'agglomération



05 POPULATION ACTIVE CHÔMAGE INSERTION

Chômage :
Évolution favorable
du taux de chômage

Un mouvement à la baisse
du nombre de personnes
inscrites à Pôle Emploi est
enclenché (Cat. A).
Des catégories toujours en
hausse (Cat. B-C).



21% salarié.e.s à temps partiels :
3 sur 4 sont des femmes



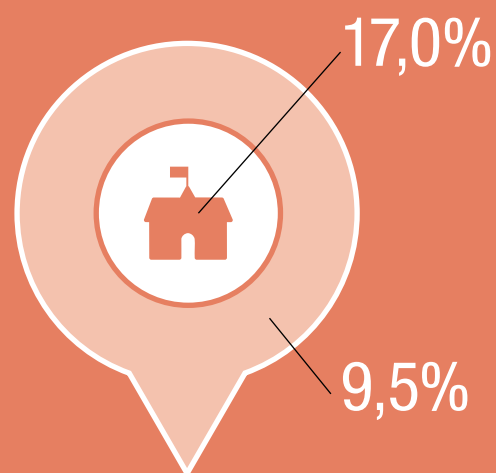
**Le chômage
des seniors toujours
orienté à la hausse.
Les femmes,
moins concernées
par la reprise.**



**Quartiers
Politique
de la ville**

Part des QPV dans l'agglomération

8% de la population
13% des chômeurs
30% des chômeurs
niveau infra CAP-BEP



**Un chômage plus accentué
dans la ville centre**

L'indice de chômage est en effet nettement plus important dans la ville centre (17,0%) que dans les communes hors Rennes (9,5% ; 13,0% en moyenne sur Rennes Métropole).

l'apras

Le social partagé



Partenaires Financiers de l'Observatoire des Données Sociales



Autres partenaires fournisseurs de données

- CARSAT - DREAL - INSEE - Inspection Académique / Rectorat -
- We Ker - MSA - Pôle Emploi -

Contact à L'APRAS
Irma POULARD
02.99.31.19.90
i.poulard@apras.asso.fr