



SYNTHÈSE DU SÉMINAIRE du 4 décembre 2019

54 personnes et une mixité des participants

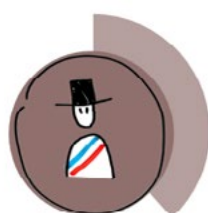
Merci à l'ensemble des participants !

Le séminaire tenu le 4 décembre, à l'espace Beausoleil de Pont-Péan, avait pour objectif d'organiser un moment d'échange et de co-construction autour du projet de parcours métropolitain(s).

Le projet de parcours métropolitain(s) part d'une idée simple : explorer, (re)découvrir et parcourir la métropole à travers un ou plusieurs sentier(s) de randonnée alliant ville et campagne, sport et culture, patrimoine et nature.

Après huit mois de réflexion et de définition du cadre du projet, au sein d'un comité de pilotage ad hoc (composé majoritairement d'élus des communes de Rennes Métropole), l'intégration de l'ensemble des parties prenantes dans ce projet (associations, usagers, habitants, élus, artistes...) semblait nécessaire pour avancer dans la réflexion. Désireux de laisser à la prochaine mandature des bases solides et clairement définies, les élus porteurs du projet ont souhaité organiser ce moment de transversalité avant la fin du mandat. Le séminaire a réuni 54 personnes, élus de la métropole, institutions, associations, professionnels et universitaires le temps de la soirée. Ce temps d'échange a permis de clarifier et conceptualiser le cadre du projet qui sera transmis aux nouveaux élus : préciser les attentes des uns et des autres par rapport à un tel projet, lister les écueils à éviter, dresser des pistes de travail pour la prochaine mandature.

Ce présent document restitue les propos recueillis lors des différents moments d'expressions (ateliers, cartons individuels, questions / réponses) à la fois pour garder en mémoire la richesse des propositions et continuer à partager l'état d'avancement de la réflexion. Cette synthèse pour autant n'est pas une restitution exhaustive de tous les commentaires, de toutes les expressions individuelles. Ce document met en lumière les points clés, les thèmes récurrents et certaines oppositions qu'il peut y avoir dans les propositions.



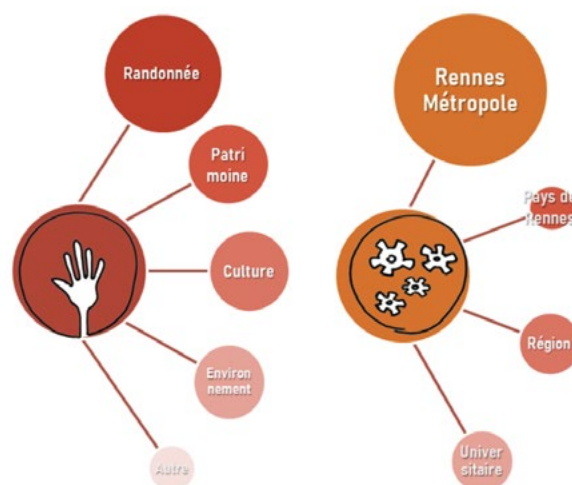
21 élus



16 associations/
professionnels



17 institutions



Pour aller plus loin : Retrouvez différents documents et illustrations sur le Parcours Métropolitain sur notre site internet :
<https://www.audiar.org/publication/urbanisme-et-planification/patrimoine-et-paysage/seminaire-parcours-metropolitain-du-4-decembre-2019>

Le séminaire a été organisé en 3 temps forts

1. Introduction et présentation du projet

Hervé Letort, vice-Président en charge de la culture, de la communication et la citoyenneté et Jean-Luc Gaudin, vice-Président en charge de l'aménagement, ont présenté le contexte politique et les objectifs du projet.

Camille Morand, cheffe de projet Parcours Métropolitain à l'AUDIAR, a ensuite présenté sous la forme de « portrait de territoire » un état des lieux de l'existant et des connaissances actuelles en matière de sentier de randonnée, de paysage, de patrimoine bâti sur le territoire de la métropole.

2. Le patrimoine au fil du parcours métropolitain : présentation de la relation entre les villes, les hameaux et la campagne, dans une perspective historique

L'exposé de Philippe Bardel, conservateur à l'Écomusée du pays de Rennes, a permis de rappeler comment Rennes, historiquement, a toujours entretenu un lien particulier avec sa campagne et ses hameaux. Maillés d'anecdotes et d'exemples concrets, illustrés par du patrimoine bâti et naturel encore visible sur le territoire, les propos de M. Bardel ont démontré les relations étroites entre la géographie et le patrimoine, caractéristiques du paysage métropolitain, encore présentes dans ce qu'aujourd'hui nous appelons la Ville Archipel.

« Le chemin sera le lien pour faire exister ces différents éléments au bord du sentier »

3. Atelier sur les 3 pistes de travail

L'ensemble des participants a été invité à participer à des ateliers collectifs. En partant des constats pour aller vers des propositions d'actions ou de mise en œuvre sur le parcours métropolitain, les ateliers se consacraient à ces trois problématiques :

#1 LA GRANDE TRAVERSÉE

« Comment concevoir un itinéraire qui offre au visiteur une perception de l'espace métropolitain, avec autant de facilité que d'agrément ? »

#2 MÉTROPOLE D'ART ET D'HISTOIRE

« Comment révéler les caractéristiques culturelles et patrimoniales du territoire à travers un parcours de grande randonnée ? »

#3 LE PARCOURS EXPÉRIENCE

« Comment susciter la curiosité et provoquer l'étonnement des métropolitains pour leurs paysages "du quotidien" ? »

Un foisonnement d'idées et de révélations

Les prémisses au projet étant de **partir de l'existant**, pour le valoriser, le rendre plus facile d'accès et l'organiser, dès lors, comment imaginer ce processus de subversion de nos paysages « ordinaires » / « du quotidien » pour en faire un lieu étonnant, à la portée de tous, révélateur de l'histoire du territoire et de la manière dont les hommes l'ont habité ? Les échanges des ateliers ont permis dans un premier temps de dresser des constats et de confronter les visions, puis dans un second temps de formuler des propositions.

1. Constats

Il y a peu de paysages remarquables sur la métropole, ni de patrimoine exceptionnel, dans l'acception traditionnelle de ces termes. Cependant la **singularité du territoire réside dans l'abondance d'un petit patrimoine, d'un patrimoine rural dispersé, en proximité immédiate des bourgs, et des villes**. Dès lors, ces moments de transition et de bascule entre la ville et la campagne sont tout aussi importants à valoriser pour ce territoire car ils en font sa singularité. Ils concourent aussi à la qualité de la vie sur la métropole.

Trois types d'**éléments patrimoniaux à révéler** le long du parcours ont été identifiés :

- **Le patrimoine bâti**, et en particulier l'architecture en terre – très présente sur le territoire.
- À l'échelle du grand paysage, **les vallées, les boisements, les coteaux** structurent des ambiances distinctes et forment des lieux de destination identifiés par une grande partie des métropolitains. Parler de valorisation de ces éléments c'est imaginer de quelles manières ils vont être perçus par le promeneur :



l'immersion, être au plus près des éléments ou au contraire prendre de la distance et jouer des paysages à partir de panorama ? (Les avoir sans cesse en ligne d'horizon lors de la promenade, comme un objectif lointain à atteindre).

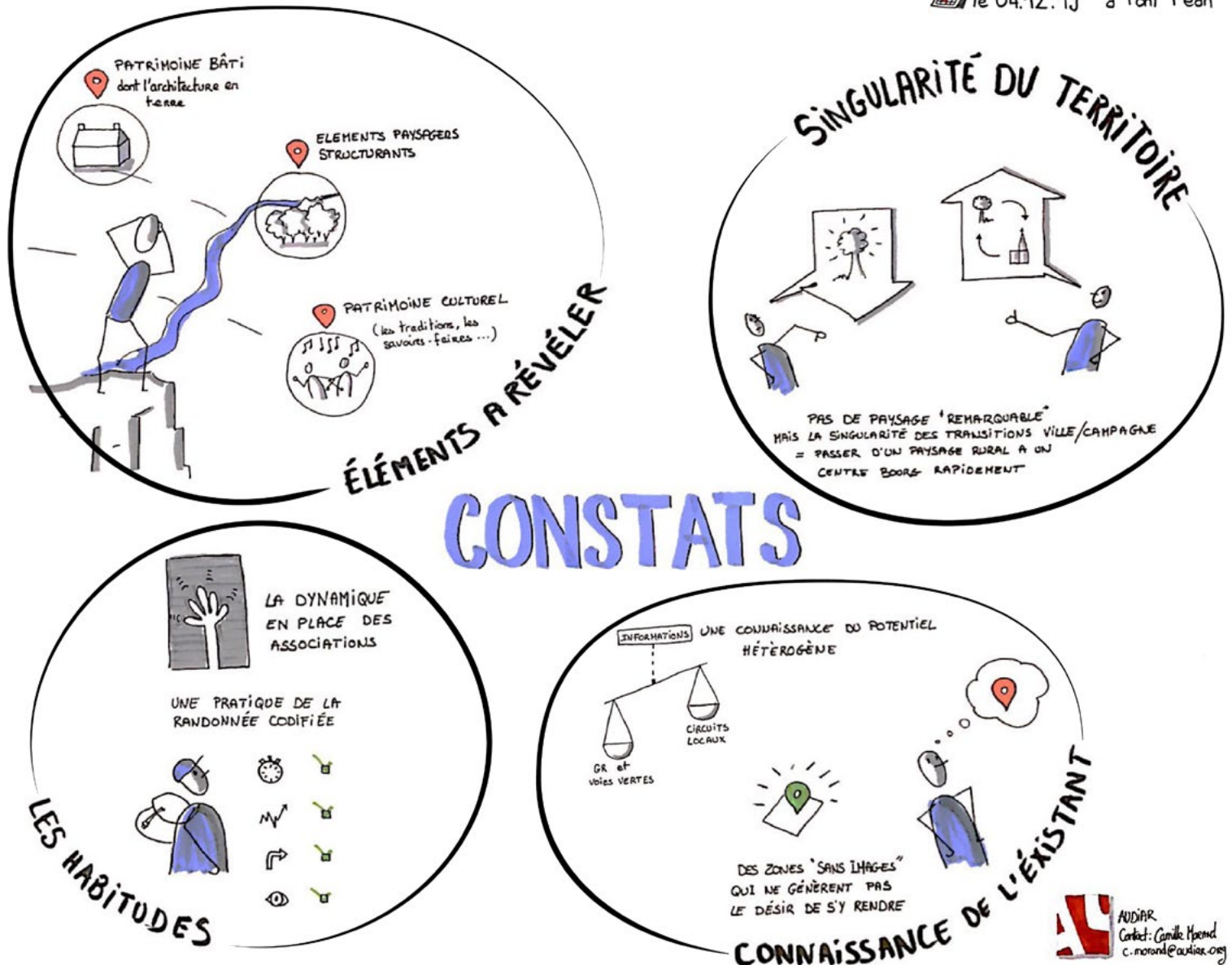
- La dimension humaine du patrimoine culturel (le patrimoine culturel immatériel), à travers **les traditions, les techniques anciennes et les savoir-faire**, encore en usage sur le territoire.

Un troisième constat concerne la **méconnaissance de l'existant** : soit les lieux et les chemins ne sont pas connus, soient ils sont empruntés/visités mais sans y prêter attention, faute d'informations. En effet, s'il y a des itinéraires clairement identifiés et des éléments de patrimoine richement documentés, toute une partie du territoire reste mal connue des habitants et peu visible par ceux qui pratiquent la randonnée et la sortie de loisirs. "C'est finalement pas très loin de chez nous mais on'y va jamais". Pour des questions de mobilités, d'habitudes,

les gens pratiquent plutôt la randonnée à proximité de leur domicile à moins d'un évènement particulier ou d'un site remarquable à montrer à des visiteurs de passage. L'absence d'information, de « publicité » sur un lieu en fait pour le randonneur un lieu « sans images », qui ne génère pas le désir de s'y rendre ou de s'y arrêter pour le contempler. **Les habitudes** des marcheurs montrent une pratique codifiée (prendre connaissance en amont du parcours, du temps de marche, de ce qu'il y a d'intéressant à voir) et un tissu d'associations locales très dynamique.

SÉMINAIRE PARCOURS MÉTROPOLITAÎN

📅 le 04.12.19 à Pont Péan



AUDIAR
Contact: Camille Hœnd
c.norand@audiar.org



2. Propositions

Les propositions formulées lors des ateliers ont été très nombreuses. Elles balayent un large spectre des étapes de création d'un parcours métropolitain, sur la forme, sur le fond, sur sa mise en œuvre.

Sur la forme, le principe de **structurer et rythmer** le parcours métropolitain permet d'entrevoir la forme que pourrait prendre l'architecture du projet :

- La valorisation des paysages par les points hauts et les points d'eau structure un premier principe. Le chemin qui relie ces points/espaces doit être lui-même agréable, car il s'agit d'abord d'une balade et pas d'un déplacement utilitaire d'un point à un autre.
- S'ajoute l'idée d'avoir une organisation en boucles pouvant constituer les maillons d'une chaîne. Ces « maillons de proximité », correspondraient à des itinéraires adaptés à la pratique de courtes balades, là où le parcours métropolitain se positionne plus sur de la randonnée itinérante de plusieurs jours (les deux aspects du projet n'étant absolument pas incompatibles). Plusieurs participants ont en effet insisté sur la nécessité que les habitants (à qui s'adresse d'abord ce projet) puissent trouver facilement, à proximité de chez eux, un départ possible/une intégration possible du parcours, et puissent faire une boucle (et pas un aller-retour).

Le parcours métropolitain vivra à travers les expériences de ses randonneurs et usagers. Fort de ce constat, les propositions se sont orientées sur la mise en place de services aux randonneurs et des temps fort événementiels pour **animer et attirer les promeneurs** sur les lieux (animations culturelles, démonstrations de savoir-faire, visites guidées...). En effet, sans animation (quelles que soient les formes qu'elle peut prendre), le parcours métropolitain ne pourra pas vivre.

Faire connaître le parcours métropolitain aux habitants - promeneurs ou non - est également un challenge à relever pour le faire exister. Pour aller dans ce sens, il est suggéré de développer des outils de **communication et de promotion** (une "patrimoine box", des carnets de voyages, des explications sur les éléments bâtis et paysagers, sur l'histoire d'un lieu sous la forme de panneaux ou d'une médiation numérique, des journées métropolitaines du patrimoine...). De travailler sur ces points permettra de réussir la mise en tourisme du projet, même si ce n'est pas l'objectif premier.

Enfin, ce projet ne prendra sens que s'il est partagé avec l'ensemble des acteurs, des communes, des habitants afin de construire ce récit commun auquel tout le monde pourra s'identifier et de fédérer le territoire. Pour cela, la co-construction du projet est un prérequis récurrent dans les paroles recueillies lors du séminaire.



SÉMINAIRE PARCOURS MÉTROPOLITAÎN

le 04.12.19 à Pont Péan

STRUCTURER & RYTHMER

VALORISER LES POINTS HAUTS ET LES POINTS D'EAU

- ★ les vallées comme axes structurants
- ★ les points de vue remarquables



Se baser sur les GR et les itinéraires existants

UNE ORGANISATION EN BOUCLES

- ★ boucles multi-modes
- ★ boucles de proximité
- ★ boucle de la métropole

Faire évoluer le parcours?



ORGANISER DES PARCOURS THÉMATIQUES

ANIMER / ATTIRER LE PROMENEUR



ORGANISER DES JOURNÉES MÉTROPOLITAÎNE DU PATRIMOINE ET DE LA RANDONNÉE ?

PROPOSER DES SERVICES TOUT AU LONG DU PARCOURS

Hébergement

Info

Ain de pique-nique

Parking

FÉDÉRER LE TERRITOIRE

FÉDÉRER LES COMMUNES

- ★ une charte métropolitaine
- ★ jumelage entre des communes

CHARTRE

CONSTRUIRE LE PROJET AVEC LES ACTEURS

- ★ Associations locales
- ★ Artistes
- ★ Archives départementales
- ★ Habitants



PROPOSITIONS



COMMUNIQUER & PROMOUVOIR

#SENTIERMÉTROPOLITAÎN SUR LES RÉSEAUX SOCIAUX

DES RETOURS D'EXPÉRIENCE
DES VIDÉOS

DES RENCONTRES
DES CONFÉRENCES

DIFFUSER LE RECIT

DES PUBLICATIONS
DES BROCHURES

PROPOSER UNE "PATRIMOINE BOX" OU DES CARNETS DE VOYAGES

PARCOURS MÉTROPOLITAÎN

UNE SIGNALISATION

- Claire et facilement identifiable
- Support matériel ou numérique?
- Et si le parcours change d'itinéraire?



3. Une dialectique qui sera à articuler tout au long du projet

- Premier point : les visions qui ressortent du séminaire montrent une dialectique entre la question de l'échelle du parcours (la nécessité de couvrir une grande partie du territoire) et l'intérêt local. Entre la réalisation d'un équipement métropolitain et la nécessité de réunir une communauté d'acteurs locaux pour porter le projet (communes, associations...). La construction du projet devra s'inscrire dans ce mouvement permanent entre ces deux échelles (locale et métropolitaine) de manière à trouver une complémentarité et une adhésion de l'ensemble des acteurs du territoire. Il s'agira à la fois d'éviter de créer un projet hors-sol (déconnecté du territoire et sans la participation des acteurs locaux et des habitants) et d'éviter de créer un projet juxtaposant des initiatives locales, sans cohérence d'ensemble (un récit unique et partagé).
- Le second point concerne la structure du récit à partir des pistes de travail proposées au départ (le paysage, le patrimoine, l'expérience). Comme cela avait été imaginé par le Comité de pilotage, aucune des pistes n'est à privilégier. Il faudra construire un parcours en accordant une importance égale à ces trois aspects du projet.
- Le dernier point est la mise en exergue de la difficulté à construire un itinéraire sur un territoire aussi vaste d'où l'idée de boucles pouvant constituer les maillons d'une chaîne qui serait le futur parcours métropolitain. Il est important que le projet puisse aboutir rapidement, par étapes successives, plutôt que d'attendre une mise en œuvre définitive à l'échelle de tout le territoire, ce qui ne serait pas possible à court ou moyen terme.

[La suite du projet]

Après les élections municipales, un nouveau Comité de pilotage devra se reformer et prendre la suite du projet.

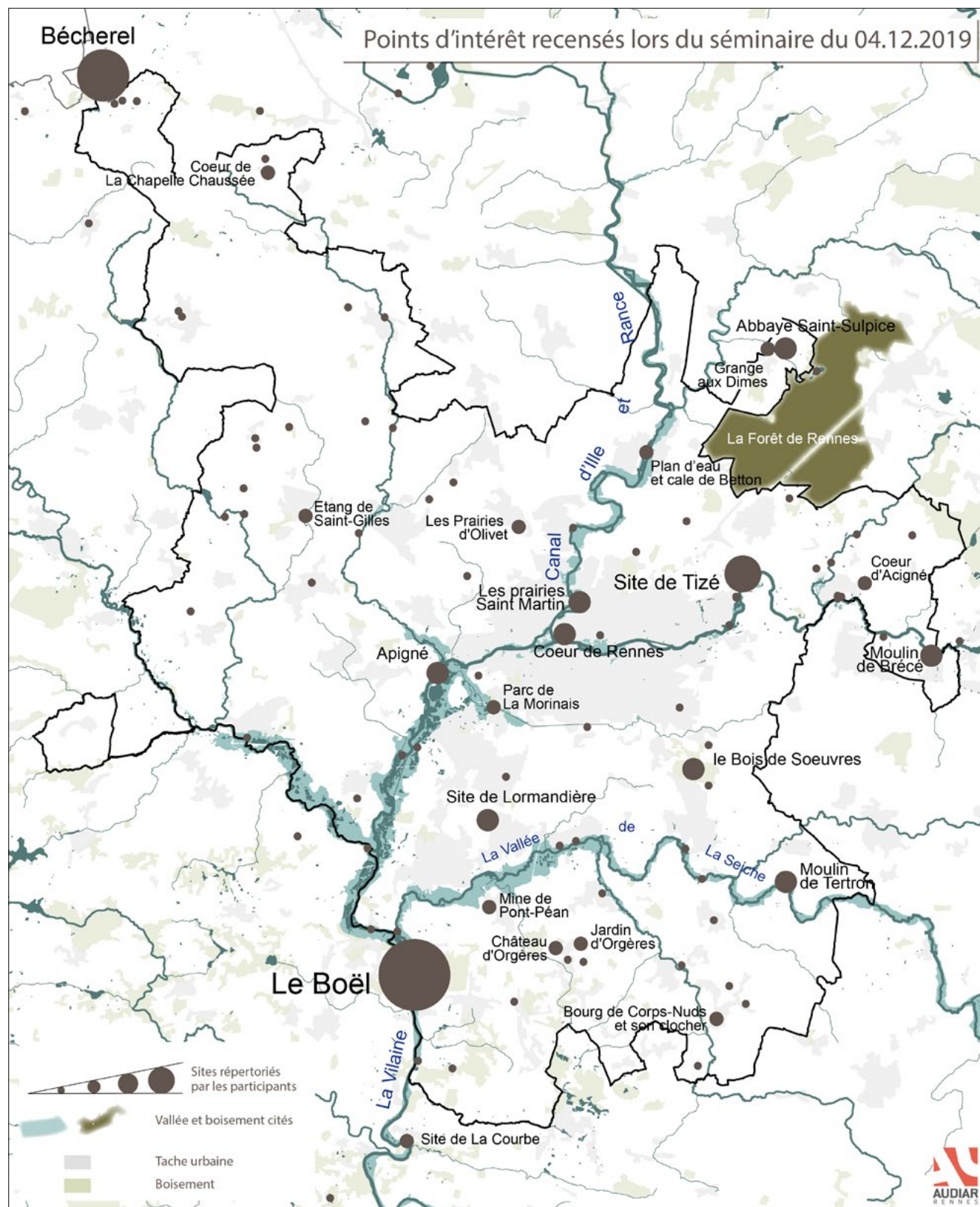
En 2020 l'objectif est de définir les principes structurants qui constitueront la cohérence du projet et de travailler sur le tracé de l'itinéraire. Acteurs, élus et partenaires du projet seront de nouveau mobilisés lors de ces phases d'élaborations.

- | | |
|--|--|
| ✓ Infrastructure métropolitaine (€) | ✓ Un projet porté par les communes, qui fait la place aux initiatives locales |
| ✓ Avoir une vision d'ensemble et un parti-pris fort | ✓ Répondre aux besoins de tous les publics, concertation avec les habitants |
| ✓ Construire un récit métropolitain | ✓ Développer des parcours thématiques |
| ✓ Penser une cohérence à l'échelle métropolitaine | ✓ Penser la fonctionnalité à l'échelle d'exploration |
| ✓ Aménager des lieux et des chemins | ✓ Faire un parcours évolutif, qui se déplace |



les lieux, pointés par les participants, qui illustrent le patrimoine au fil du parcours métropolitain

Les points d'intérêt répertoriés sont variés (point de vue, site paysager, patrimoine rural, cœur de bourg...) et plutôt répartis sur l'ensemble de la métropole





Pour être informé :

Vous n'avez pas pu participer à ce séminaire et souhaitez participer au prochain ou être informé des futurs événements liés au Parcours métropolitain : transmettez-nous vos coordonnées à :

c.morand@audiar.org
s.quelavoine@audiar.org

Contacts :

Camille Morand
02 99 01 86 50
c.morand@audiar.org

Photos/Illustrations :
AUDIAR



**AGENCE D'URBANISME
ET DE DÉVELOPPEMENT INTERCOMMUNAL
DE L'AGGLOMÉRATION RENNAISE**

3 rue Geneviève de Gaulle-Anthonioz - CS 40716 - 35207 RENNES Cedex 2
T : 02 99 01 86 40 - www.audiar.org - [@Audiar_infos](https://twitter.com/Audiar_infos)