
La démographie dans l'aire urbaine de Dole

2007 - 2017

Les données légales 2017 permettent non seulement de connaître précisément le nombre d'habitants par territoire mais, comparées avec celles antérieures, elles offrent également un regard neuf et actualisé sur les dynamiques territoriales qui s'animent autour de Dole.

Au premier janvier 2017, l'aire urbaine de Dole comptait officiellement 65 887 habitants et lors de la période 2007 - 2017, elle a accueilli chaque année plus de 110 personnes supplémentaires en moyenne.

Cependant, les variations démographiques observées au sein de l'aire urbaine de Dole sont contrastées et offrent plusieurs trajectoires. Elles ont été analysées ici à plusieurs échelles : communes, intercommunalités, aire urbaine et région Bourgogne-Franche-Comté.

En une décennie, quelles ont été les structures et dynamiques démographiques observées au sein de l'aire urbaine de Dole ?

Dynamiques dans l'aire urbaine

Rappel méthodologique des modes de collecte selon la taille communale

Le recensement de la population a pour objectifs le dénombrement des logements et de la population résidant en France et la connaissance de leurs principales caractéristiques : sexe, âge, activité, professions exercées, caractéristiques des ménages, taille et type de logement, modes de transport, déplacements quotidiens.

Depuis 2004, le recensement repose sur une collecte d'information annuelle, concernant successivement tous les territoires communaux au cours d'une période de cinq ans. Ce recensement, organisé suivant cette méthode, succède aux recensements généraux de la population dont 1999 aura été la dernière édition.

Les communes de moins de 10 000 habitants réalisent une enquête de recensement portant sur toute la population, à raison d'une commune sur cinq chaque année.

Les communes de 10 000 habitants ou plus réalisent, quant à elles, tous les ans une enquête par sondage auprès d'un échantillon de logements représentant 8 % de leur population.

Sur une période de cinq ans, l'ensemble des habitants des communes de moins de 10 000 habitants sont comptabilisés et les communes de 10 000 habitants ou plus sont enquêtées par sondage à raison de 40% de leur population.

La ville de Dole retrouve une dynamique positive à partir de 2013

	2017	2012	2007	Taux de variation annuel 2012-2017	Taux de variation annuel 2007-2012
Dole	23 708	23 685	25 051	-1,12%	0,02%
CA du Grand Dole	54 425	53 699	53 582	0,04%	0,27%
CC de la Plaine Jurassienne	9 222	9 303	8 862	-0,17%	0,98%
Aire urbaine de Dole	65 887	65 254	64 764	0,19%	0,15%
Région BFC	2 811 423	2 816 814	2 792 562	-0,04%	0,17%

Réalisation : AUDAB 2020 | Source : INSEE, populations légales 2017

Au premier janvier 2017, l'aire urbaine de Dole comptait 65 887 habitants, soit 1 123 habitants de plus qu'en 2007 et un rythme d'accroissement de 112 personnes supplémentaires chaque année.

Entre 2007 et 2017, la croissance observée se concentre principalement au nord de la commune de Dole : Foucherans (+53 hab./an), Sampas (+37 hab./an) ou Champagny (+16 hab./an). Toutefois, la partie sud de la CA du Grand Dole accueille des communes dynamiques telles que Le Deschaux (+15 hab./an) ou Abergement-la-Ronce (+11 hab./an).

A *contrario*, les communes de Dole, Tavaux et Damparis qui sont les plus peuplées de l'aire urbaine, ont vu leur population significativement diminuer. La commune de Dole a perdu 1 366 habitants entre 2007 et 2012. A partir de 2013, la dynamique négative prend fin et la ville parvient à retrouver une croissance faible, mais positive, avec une vingtaine d'habitants supplémentaires gagnés en cinq ans. La partie est de l'aire urbaine doloise allant de Souvans à Lavans-lès-Dole affiche quant à elle une dynamique très faible voire parfois négative.

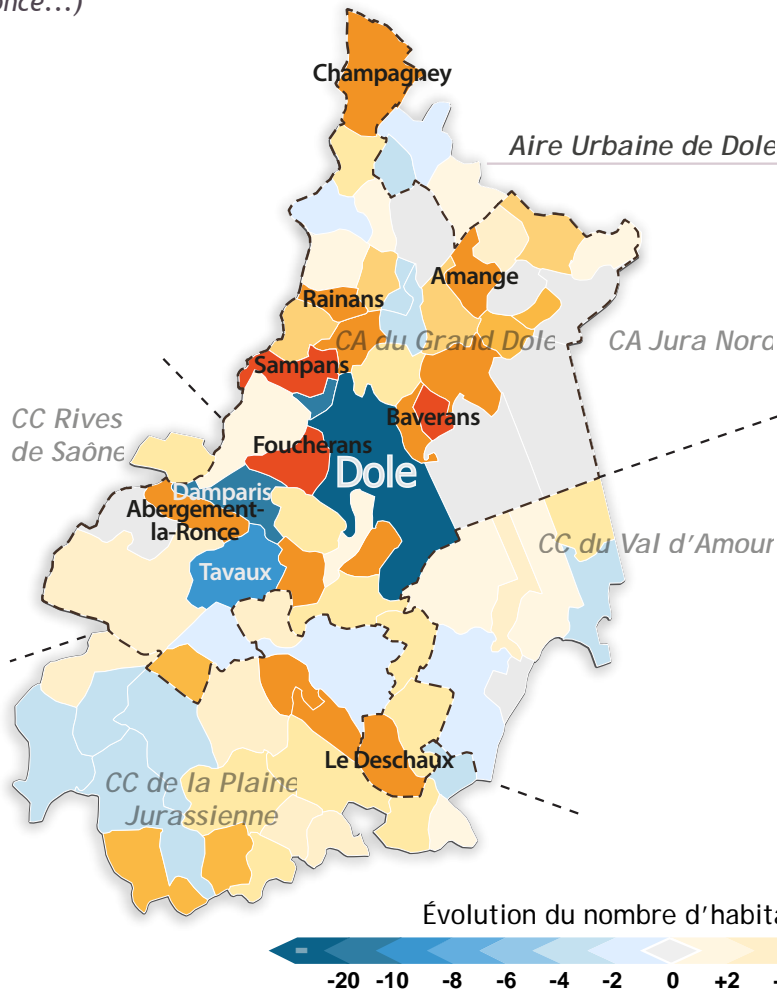
La partie sud, composée d'une partie de la communauté de communes de la plaine jurassienne, n'enregistre pas de hausses aussi importantes que la première couronne doloise, et ce, malgré les gains de population de 60 habitants constatés ces dix dernières années dans la commune de Balaiseaux ou de Saint-Baraing.

Au cours de la période 2012-2017, la communauté d'agglomération du Grand Dole a enregistré un rythme d'accroissement démographique plus élevé qu'en 2007-2012 (+145 hab./an entre 2012 et 2017 contre +23 hab./an entre 2007 et 2012). Le profil évolutif de la communauté de communes de la Plaine Jurassienne située au sud est quant à lui inversé. Si le rythme d'accroissement a été plus soutenu entre 2007 et 2012 (+88 hab./an), il s'est nettement infléchi lors de la dernière période statistique connue 2012-2017 (-16 hab./an).

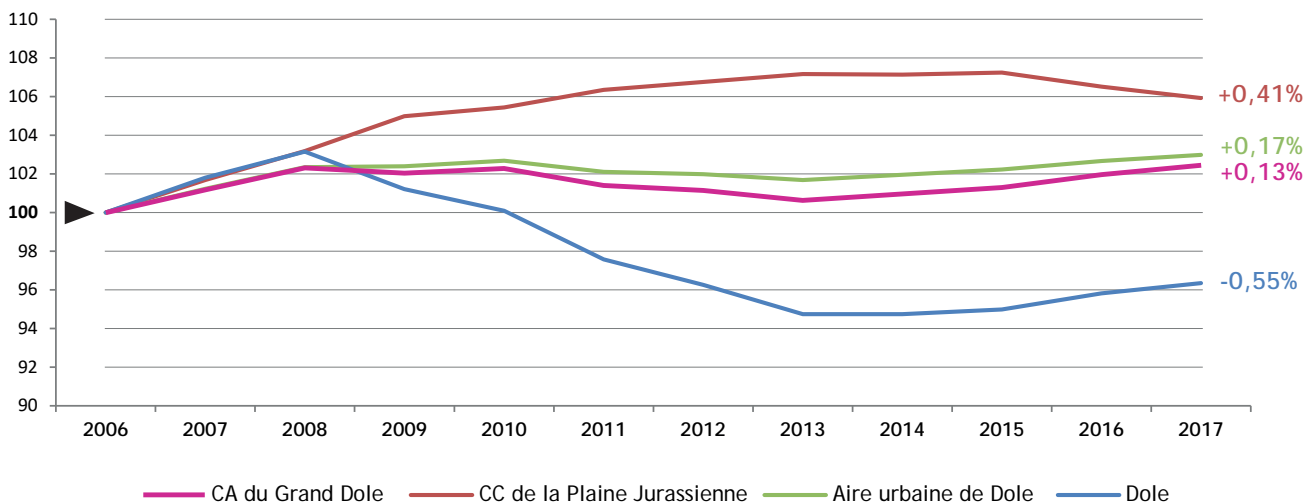
Contrairement à la région Bourgogne-Franche-Comté qui connaît une diminution démographique récente, l'aire urbaine doloise se montre plus résistante avec un taux d'accroissement annuel moyen positif et proche de +0,2%.

Évolution annuelle des densités démographiques 2007-2017

Quelques communes voient leur densité significativement diminuer (Dole, Damparis, Tavaux, Monnières...) alors que d'autres enregistrent des augmentations soutenues (Foucherans, Sampans, Le Deschaux, Baverans, Abergement-la-Ronce...)



Évolution en base 100 de la population des territoires de l'aire urbaine de Dole et taux d'accroissement annuel 2007-2017



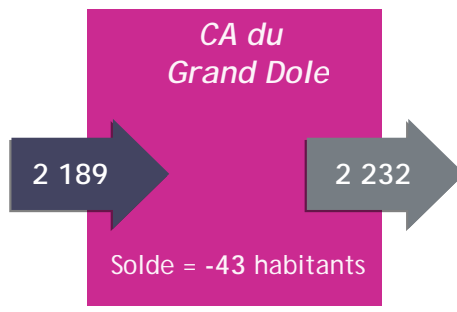
Réalisation : AUDAB 2020 | Source : INSEE, populations légales 2017

Les migrations résidentielles dans le Grand Dole

Principales origines et destinations au cours de l'année 2015

Flux entrants

Grand Besançon Métropole	239
CC de la Plaine Jurassienne	195
Dijon Métropole	186
CC Auxonne...Val de Saône	142
CC du Val D'Amour	122
CC Jura Nord	106
CC Rives de Saône	65
Lons Agglomération	55
CC Arbois, Poligny, Salins...	50
CC de la plaine Dijonnaise	47
Reste France	981

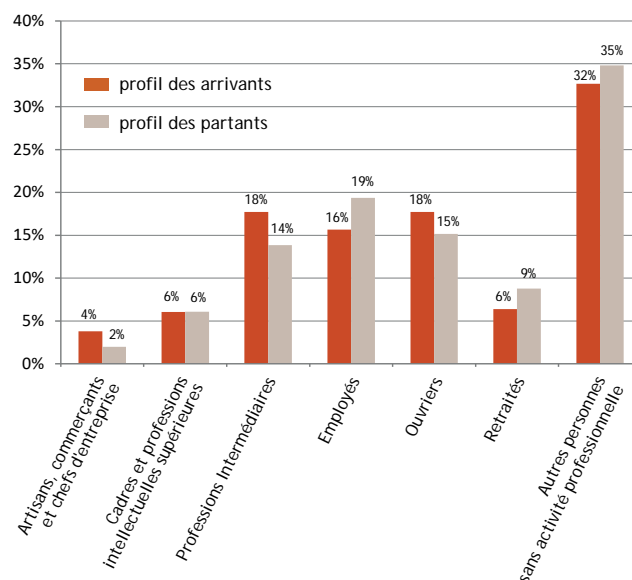
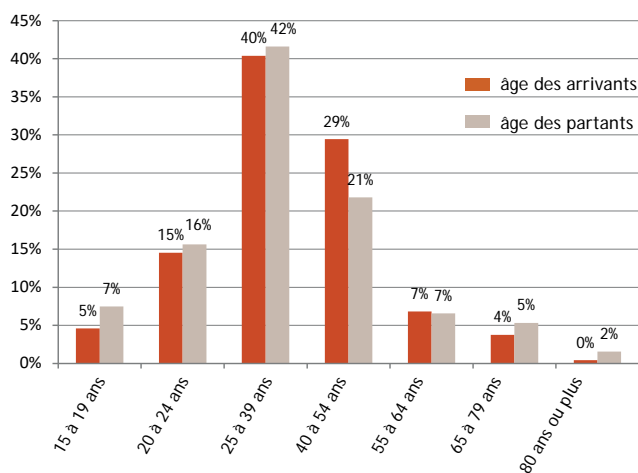


Flux sortants

219	Grand Besançon Métropole
208	Dijon Métropole
156	CC Jura Nord
101	CC Arbois, Poligny, Salins...
96	CC de la Plaine Jurassienne
93	CC du Val D'Amour
61	Métropole du Grand Paris
61	CC Auxonne...Val de Saône
57	Lons Agglomération
55	Métropole de Lyon
1 125	Reste France

Réalisation : AUDAB 2020 | Source : INSEE - migrations 2016

Répartition par âge et PCS (Professions et Catégories Socioprofessionnelles)



Réalisation : AUDAB 2020 | Source : INSEE - migrations 2015-2016

Située à égale distance des métropoles de Dijon et de Besançon, la communauté d'agglomération du Grand Dole affiche un solde migratoire légèrement négatif de moins 43 habitants au cours de l'année 2015.

Grand Besançon Métropole est la destination principale des habitants du grand Dole (291 personnes), la métropole du grand Dijon arrive quant à elle en seconde position avec 208 personnes.

Les flux entrants sont constitués principalement de ménages originaires de Bourgogne-Franche-Comté. Les flux sortants comportent des destinations plus éparses, comprenant notamment les métropoles du Grand Paris et de Lyon.

En ce qui concerne l'origine des nouveaux arrivants, c'est également Grand Besançon Métropole qui arrive en tête avec 239 habitants venus s'installer dans le Grand Dole.

L'EPCI voisine de la Plaine Jurassienne se place en seconde position avec 195 personnes qui en sont originaires. De plus, 186 nouveaux arrivants sont originaires de Dijon Métropole.

En ce qui concerne la répartition par catégorie socio-professionnelle, les personnes sans activité représentent environ un tiers des individus ayant effectué une migration, que ce soit dans le sens des départs ou dans le sens des arrivées : parmi eux, une majorité d'étudiants ou de stagiaires non rémunérés de plus de 14 ans ainsi que des chômeurs ou hommes et femmes au foyer.

la CA du Grand Dole démontre enfin son attractivité pour les cadres, les professions intermédiaires et les ouvriers qui sont en situation d'excédent migratoire. Ils représentent à eux seuls plus de 40% des nouveaux arrivants.