



## LE TOURISME D'AFFAIRES À L'ÉPREUVE DE LA CRISE

LE SAVIEZ-VOUS ?



Le tourisme d'affaires est une spécificité de la destination lilloise.

Il représente 69% des nuitées en hôtellerie de la métropole en 2019<sup>1</sup>.

Le territoire est équipé de près de **300 lieux de réunion** (centre de congrès, de séminaires et de réunions, centres de formation, hébergements avec salles de réunions...) dont **11 en capacité d'accueillir plus de 1000 personnes**<sup>2</sup>.

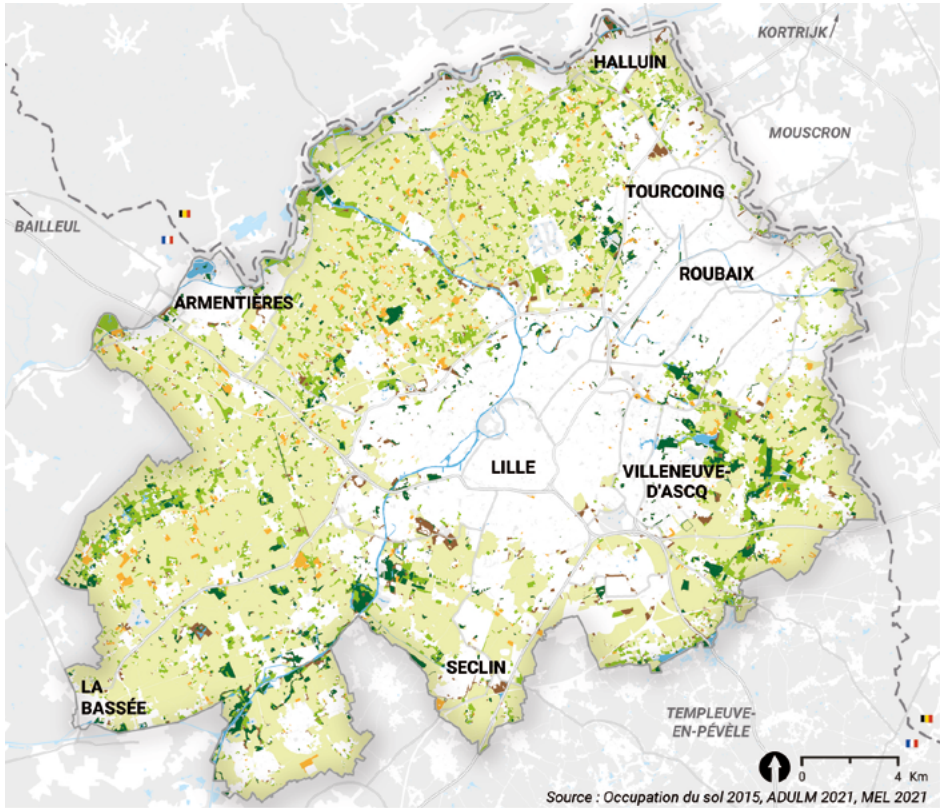
Les acteurs du tourisme d'affaires ont su s'adapter à la situation en proposant de nouveaux formats hybrides (visio et présentiel).

Sur un panel de **14 structures interrogées**, **82 événements** ont été recensés entre **janvier et mars 2021**, rassemblant près de **4 500 participants**, dont près de la moitié en visio.

Malgré les restrictions en vigueur pour la tenue de grands événements, le protocole sanitaire a en effet permis l'accueil d'événements professionnels sur le territoire métropolitain.

<sup>1</sup> Source : Observatoire du tourisme métropolitain, chiffres clés 2020, MEL

<sup>2</sup> Source : L'offre en lieux de rencontres professionnelles dans la MEL, ADULM, septembre 2020



- Cultures annuelles
- Prairies permanentes et temporaires
- Maraîchages et serres
- Vergers traditionnels
- Espaces agricoles non cultivés
- Espaces boisés
- Espaces artificialisés

Cette carte est issue de la photo-interprétation de photographies aériennes datant de 2015

l'Agence  
DE DÉVELOPPEMENT  
ET D'URBANISME DE  
Lille Métropole  
Juillet 2021



**835 exploitations agricoles**



35 ha en moyenne par exploitation, soit **une surface deux fois plus petite que dans le Nord**



**Plus de la moitié de la surface agricole métropolitaine utilisée pour la culture de céréales**



**Des exploitations diversifiées** (accueil à la ferme, vente directe, transformation à la ferme...)



L'élevage : une spécificité de la métropole, avec **près d'1 exploitation sur 2 qui le pratique**



**28 producteurs sous Signes d'Identifications de la Qualité et de l'Origine (SIQO)<sup>3</sup>** dont **16 producteurs du Label rouge endives de pleine terre**



**Près de 2 exploitations sur 5 en circuits courts<sup>2</sup>**



**La ville, territoire d'expérimentation de nouveaux modèles d'agriculture** (serres urbaines, agriculture urbaine...)

<sup>1</sup>Source : RPG 2018

<sup>2</sup>Source : Diagnostic agricole de la MEL, 2018

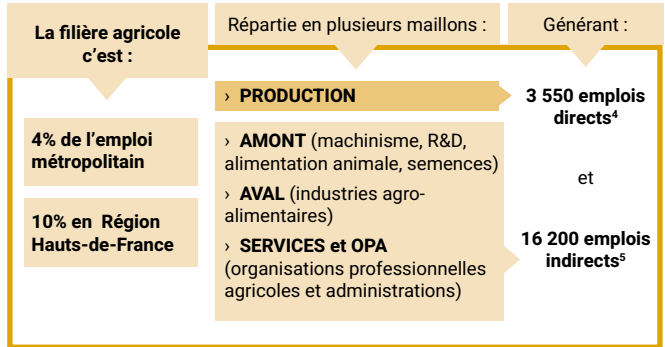
<sup>3</sup>Sources : Observatoire des SIQO en Hauts-de-France

## 1 EMPLOI AGRICOLE GÈNÈRE 4,6 EMPLOIS INDIRECTS

L'emploi agricole pèse peu dans l'emploi métropolitain mais il participe à la chaîne de valeur alimentaire très présente sur le territoire à travers notamment les industries agro-alimentaires.

<sup>4</sup> Sources : MSA 59-62, MSA Picardie 2016. L'emploi correspond ici aux actifs ayant travaillé au cours de l'année quelque soit le statut de l'emploi, le contrat et le temps de travail.

<sup>5</sup> Source : Fichier agroalimentaire partenarial Hauts-de-France, CCI-Agroé-Chambre d'agriculture

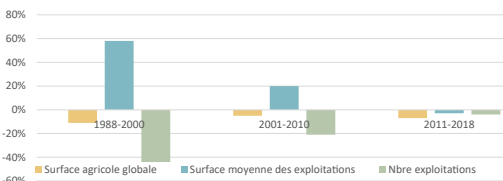


### LE TAUX DE RENOUVELLEMENT DES EXPLOITATIONS, UN ENJEU CLÉ

**La métropole a perdu un cinquième de sa surface agricole en 30 ans** en distinguant deux périodes :

- un mouvement rapide entre 1988 et 2000 au cours de laquelle le nombre d'exploitations a été divisé par deux et leur surface moyenne a augmenté passant de 19 ha à 30 ha ;
- un mouvement ralenti après 2000.

Evolution de la surface agricole globale, du nombre d'exploitations et de la surface moyenne par exploitation  
En taux de croissance sur les trois périodes d'observation



**La diminution du nombre d'exploitations et donc l'augmentation de la surface moyenne s'expliquent en partie par le manque de repreneurs** : aujourd'hui, le renouvellement est un enjeu majeur pour le secteur agricole en France. Cela se vérifie aussi sur le territoire métropolitain où **un exploitant sur deux a plus de 50 ans**<sup>6</sup>.

<sup>6</sup>Source : MSA 59-62, traitement CRA HdF

### L'AGRICULTURE, MAILLON DES TRANSITIONS

La crainte d'une rupture dans la chaîne d'approvisionnement des produits alimentaires fabriqués à l'étranger ou d'un manque de main d'œuvre saisonnière pour continuer à produire localement a marqué les esprits pendant le premier confinement au printemps 2020.

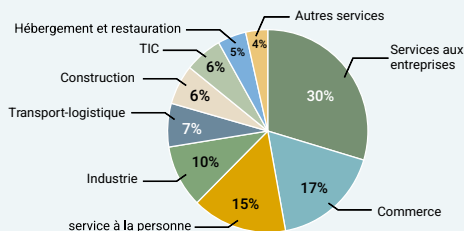
La question de la **résilience alimentaire** est alors apparue comme un enjeu majeur de l'après-crise. Elle est définie comme la capacité d'un système alimentaire et de ses différents éléments constitutifs à assurer la disponibilité d'une nourriture adaptée, accessible et en quantité suffisante pour tous, dans un contexte de perturbations variées et imprévisibles<sup>7</sup>.

Au-delà de la question alimentaire, l'activité agricole de la métropole, c'est aussi un enjeu :

- **économique** : emploi, logistique, R&D, cadre de vie et attractivité... ;
- **environnemental** : recyclage des bio déchets, santé, biodiversité... ;
- **social** : formations / évolution des compétences, insertion professionnelle...

<sup>7</sup>Tendall, D. M., Joerin, J., Kopainsky, B., Edwards, P., Shreck, A., Le, Q. B., Six, J. (2015). Food system resilience: Defining the concept. *Global Food Security*, 6, 17-23;

## SECTEURS ET EMPLOI

**RÉPARTITION DE L'EMPLOI SALARIÉ PRIVÉ  
PAR SECTEUR AU 4<sup>ÈME</sup> TRIMESTRE 2020**  
(Hors agriculture)


Source : Acoff – Urssaf, Dares (effectifs intermédiaires), mars 2021, bruts

## EMPLOIS SALARIÉS PRIVÉS

**421 000** EMPLOIS  
SALARIÉS PRIVÉS  
AU 1<sup>ER</sup> TRIMESTRE 2021



Soit **+2%** par rapport au 1er trimestre 2020

UNE DYNAMIQUE PROCHE DE  
CELLES DE LYON (+2,3%) ET DE  
RENNES (1,7%)

Source : Acoff – Urssaf, Dares  
(effectifs intermédiaires), juin 2021, cvs

## DEMANDE D'EMPLOI

**120 230**  
DEMANDEURS D'EMPLOI  
AU 1<sup>ER</sup> TRIMESTRE 2021



SOIT **+1,4 %** PAR RAPPORT  
AU 1<sup>ER</sup> TRIMESTRE 2020  
Une évolution identique  
à l'échelle régionale

Source : Pôle Emploi, catégories ABC, arrondissement de  
Lille, données cvs-cjo traitement ADULM

## IMMOBILIER DE BUREAUX

AU 2<sup>ÈME</sup> TRIMESTRE 2021  
**34 500 M<sup>2</sup>** COMMERCIALISÉS  
soit **15 700 m<sup>2</sup>** de plus par rapport à  
2020

De nouvelles pratiques liées au télétravail émergent  
mais ont pour le moment peu d'impacts sur les  
volumes commercialisés.

Source : OBM, juillet 2021

## CHIFFRE D'AFFAIRES

AU 2<sup>ÈME</sup> TRIMESTRE 2021  
**1 ENTREPRISE SUR 3**  
A ENREGISTRÉ  
UNE BAISSSE DE SON  
CHIFFRE D'AFFAIRES



PAR RAPPORT AU 2<sup>ÈME</sup> TRIMESTRE 2020

**- 48% EN MOYENNE**

Source : enquête réalisée par la CCI de région  
Hauts-de-France, entre le 23 et le 29 juin 2021,  
315 répondants à l'échelle métropolitaine

## INVESTISSEMENTS

EN MARS 2021  
**1 ENTREPRISE SUR 3**  
A DES PROJETS  
D'INVESTISSEMENT

**PLUS DE LA MOITIÉ DES PROJETS  
RISQUE D'ÊTRE REMIS EN CAUSE  
AVEC LA CRISE SANITAIRE**

Source : enquête réalisée par la CCI de région  
Hauts-de-France, entre le 23 et le 29 juin 2021,  
315 répondants à l'échelle métropolitaine