

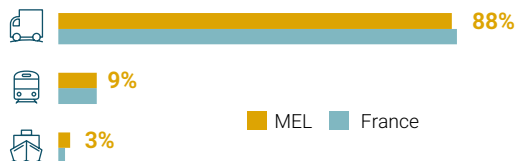


TRANSPORT ET LOGISTIQUE

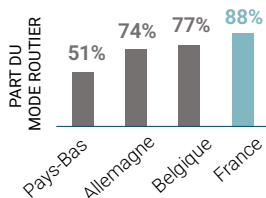
- **La route : le mode de transport privilégié sur le territoire métropolitain (marchandises et voyageurs)**, à l'image de la situation nationale
 - > 180 000 véhicules en moyenne chaque jour sur l'A1
- **Des conséquences notables en matière d'environnement et de santé, mais aussi de qualité de vie et de fluidité des flux économiques.**
 - > Le transport (marchandises et voyageurs) : 1er émetteur de polluants atmosphériques sur le territoire de la MEL (oxyde d'azote et particules fines), dont au moins 75% dus au transport routier devant les industries-déchets-énergie-construction et le résidentiel-tertiaire.
- **Le report modal de la route vers le ferré et le fluvial comme un levier incontournable.**
 - > Un profil métropolitain comparable à la France pour le transport de marchandises,
 - > Et un retard notable avec les pays voisins en matière de report modal

LE SAVIEZ-VOUS ?

Transport de marchandises par mode de transport
(prorata tonne/km transportées)



Part du mode routier pour le transport de marchandises



Pour en savoir plus : L'Agence et ses partenaires se sont saisis du projet de Canal Seine Nord Europe pour affiner la connaissance du niveau actuel et potentiel de l'offre logistique fluviale et ferroviaire sur le territoire régional et mieux comprendre les freins et les attentes des acteurs économiques vis-à-vis de ces modes.

« Vers une stratégie multimodale pour la métropole lilloise et le cœur de l'ancien bassin minier : freins et leviers du report modal des flux logistiques » : une étude réalisée par l'ADULM en partenariat avec l'Agence d'urbanisme de l'Artois et la Chaire d'Économie urbaine de l'ESSEC.



15% DE L'EMPLOI MÉTROPOLITAIN SE CONCENTRE DANS LES ACTIVITÉS LIÉES AU TOURISME

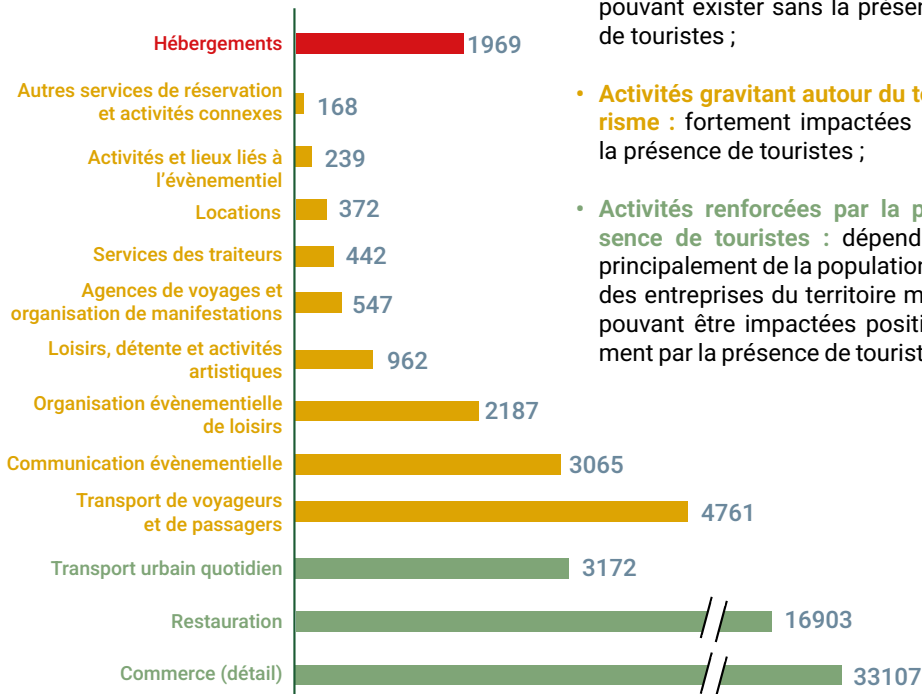
l'équivalent du poids des activités industrielles dans la métropole (industrie, services à l'industrie, logistique et commerce inter-entreprise).

C'est ce que révèle une première approche de la quantification des emplois liés au tourisme sur le territoire métropolitain. En complémentarité des indicateurs sur le nombre de nuitées touristiques, le recensement des événements à dimension parfois internationale et la cartographie des équipements et infrastructures, cette approche apporte un éclairage sur la contribution des activités touristiques à la dynamique de l'économie métropolitaine.



DES ACTIVITÉS DIVERSES ET DIFFUSES DANS L'ENSEMBLE DE L'ÉCONOMIE

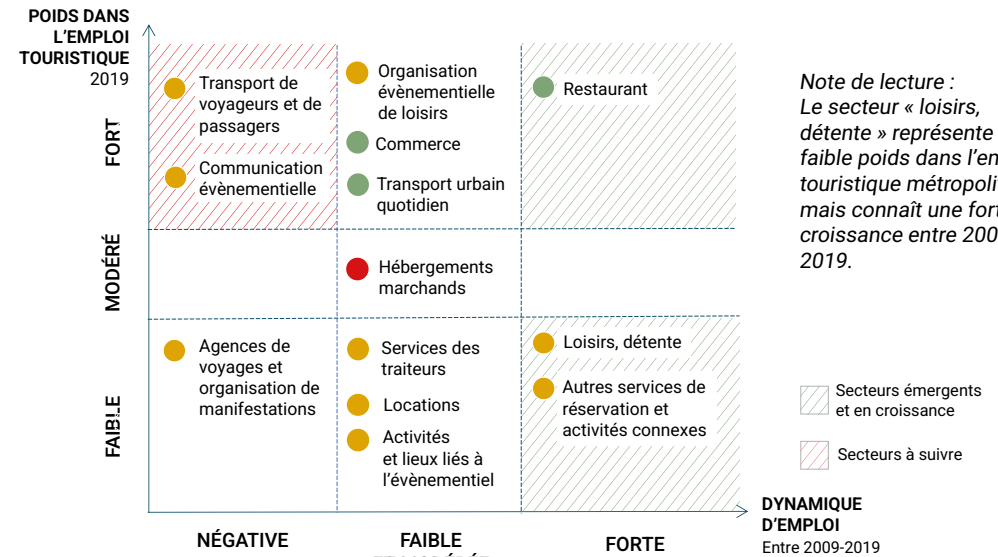
Nombre d'emplois par secteur



- **Activités 100 % touristiques** : ne pouvant exister sans la présence de touristes ;
- **Activités gravitant autour du tourisme** : fortement impactées par la présence de touristes ;
- **Activités renforcées par la présence de touristes** : dépendant principalement de la population et des entreprises du territoire mais pouvant être impactées positivement par la présence de touristes.



UNE DYNAMIQUE DANS LES SECTEURS DÉDIÉS AUX LOISIRS ET À LA CULTURE PROPRE À LA METROPOLE LILLOISE avec un effet vertueux sur le secteur de l'hébergement marchand



Note de lecture :
Le secteur « loisirs, détente » représente un faible poids dans l'emploi touristique métropolitain mais connaît une forte croissance entre 2009 et 2019.

- **Une adaptation de la métropole aux nouvelles pratiques en lien avec le tourisme** : la part de l'emploi a fléchi dans le milieu des agences de voyages, tandis que celui des services de réservation a connu une augmentation des effectifs salariés de près de 30 %.
- **Une baisse de l'emploi gravitant autour du tourisme beaucoup moins significative** que dans d'autres métropoles comparables et également moins contrastée que dans des métropoles balnéaires telles que Montpellier.
- **Un profil comparable à celui des métropoles de Rouen et de Rennes** si on considère :
 - > Le poids de l'emploi touristique dans l'emploi métropolitain
 - > La répartition de l'emploi touristique



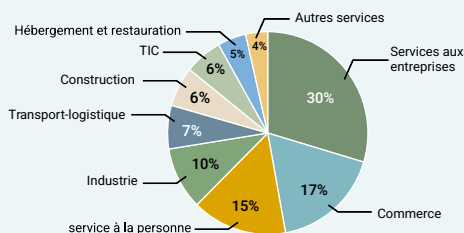
PREMIERS CONSTATS SUR L'IMPACT COVID

- **Une diminution des effectifs salariés dans tous les secteurs** à l'exception de la location d'équipements :
 - > L'évènementiel (spectacle, services de traiteurs), secteur particulièrement touché
 - > L'hébergement marchand, fermeture de 5% des établissements
- Des tendances à confirmer au cours des années à venir, dans un secteur fortement soutenu par l'Etat pendant la crise.

Sources : Urssaf-Accoss sur l'emploi salarié privé et le nombre d'établissements privés actifs au 31/12 de chaque année sur la période 2009-2019.

Pour en savoir plus, consultez le Flash Tourisme #5, « L'emploi dans le tourisme - Une première approche du poids économique de la filière touristique dans la métropole lilloise » réalisé par l'Observatoire du tourisme de la MEL et l'ADULM.

SECTEURS ET EMPLOI

**RÉPARTITION DE L'EMPLOI SALARIÉ PRIVÉ
PAR SECTEUR AU 4^{ÈME} TRIMESTRE 2020**
(Hors agriculture)


Source : Acoff – Urssaf, Dares (effectifs intermédiaires), juin 2021, bruts

EMPLOIS SALARIÉS PRIVÉS

440 000 EMPLOIS
SALARIÉS PRIVÉS
AU 2^{ÈRE} TRIMESTRE 2021



Soit **+3,5%** par rapport
au 2^{ème} trimestre 2020

COMME EN RÉGION, LE VOLUME D'EMPLOI
DE LA MÉTROPOLE DÉPASSE
LE NIVEAU D'AVANT CRISE FIN 2019

Source : Acoff – Urssaf, Dares
(effectifs intermédiaires), septembre 2021, cvs

DEMANDE D'EMPLOI

117 600
DEMANDEURS D'EMPLOI
AU 3^{ÈME} TRIMESTRE 2021



SOIT **-5%** PAR RAPPORT
AU 3^{ÈME} TRIMESTRE 2020,
UNE BAISSSE LÉGÈREMENT PLUS
IMPORTANTE QU'EN RÉGION

Source : Pôle Emploi, catégories ABC, arrondissement de
Lille, données brutes, traitement ADULM

IMMOBILIER DE BUREAUX

AU 3^{ÈME} TRIMESTRE 2021
45 000 M² COMMERCIALISÉS
+ 34 000 M² DE COMPTES PROPRES

UNE BELLE PROGRESSION DES TRANSACTIONS
SUPÉRIEURES À 1 000M² ET UNE DEMANDE EN
NEUF TOUJOURS CONFIRMÉE

Source : OBM, octobre 2021

CHIFFRE D'AFFAIRES

AU 3^{ÈME} TRIMESTRE 2021
2 ENTREPRISES SUR 3



ONT ENREGISTRÉ
UNE STABILISATION
VOIRE UNE AUGMENTATION
DE LEUR CHIFFRE D'AFFAIRES
PAR RAPPORT AU 3^{ÈME} TRIMESTRE 2020

Source : Enquête Flash de la CCI de région Hauts-de-France
réalisée par mail entre le 28 septembre et le 5 octobre 2021,
393 répondants à l'échelle métropolitaine

INVESTISSEMENTS

EN SEPTEMBRE 2021
1 ENTREPRISE SUR 3
A DES PROJETS
D'INVESTISSEMENT

**36 % DES PROJETS RISQUENT
D'ÊTRE REMIS EN CAUSE
AVEC LA CRISE SANITAIRE**

Source : Enquête Flash de la CCI de région Hauts-de-France
réalisée par mail entre le 28 septembre et le 5 octobre 2021,
393 répondants à l'échelle métropolitaine