



<https://fr.freepik.com>

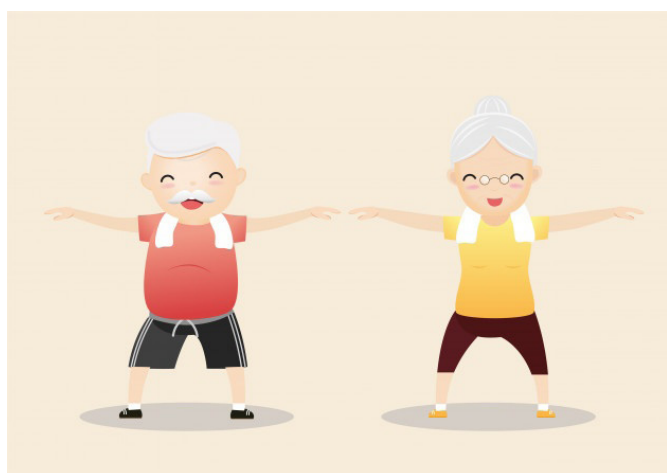
## **Les seniors de Bollwiller**

Pratiques sociales, accessibilité aux  
services, attentes ....



# SOMMAIRE

<b>L'essentiel à retenir .....</b>	<b>3</b>
<b>Le contexte .....</b>	<b>4</b>
<b>Profil des seniors répondants .....</b>	<b>5</b>
1. Habitat .....	7
2. Transports et mobilité .....	8
3. Espaces extérieurs et équipements .....	9
4. Culture et loisirs .....	10
5. Autonomie, services et soins .....	11
6. Lien social et solidarités .....	12
7. Information et communication .....	13
8. Participation citoyenne et emploi .....	14





## L'ESSENTIEL A RETENIR



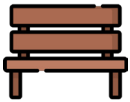
### 1. HABITAT

- Pour la plupart des enquêtés, le **logement** leur paraît à première vue **adapté**
- La **perspective d'un changement de résidence est très peu envisagée** par les seniors



### 2. TRANSPORTS ET MOBILITE

- Des **seniors plutôt autonomes et mobiles** qui n'éprouvent pas de difficultés physiques à sortir de chez eux
- Des seniors qui utilisent beaucoup la **voiture**



### 3. ESPACES EXTERIEURS ET BÂTIMENTS

- Le contingent de toilettes publiques et l'accessibilité du cimetière, deux problématiques soulevées par les seniors
- Des problèmes de stationnement sur les trottoirs et de circulation piétons dans l'avenue du Château particulièrement



### 4. CULTURE ET LOISIRS

- Des seniors peu impliqués dans les activités sociales ou culturelles proposées par la commune
- Des seniors davantage sensibles à la pratique d'activités physiques



### 5. AUTONOMIE, SERVICES ET SOINS

- Une offre sanitaire globalement satisfaisante (qualité, accessibilité) pour les seniors répondant
- Des seniors qui indentifient des besoins en matière de médecine spécialisée
- Des répondants encore très autonomes



### 6. LIEN SOCIAL ET SOLIDARITE

- Des seniors en contact régulier avec leurs familles et leurs amis
- Des seniors qui ne se sentent pas isolés



### 7. INFORMATION ET COMMUNICATION

- Des seniors bien équipés en matériel numérique
- Des seniors qui s'informent beaucoup par la presse locale, Boll' en bref et Boll' info



### 8. PARTICIPATION CITOYENNE ET EMPLOI

- Des seniors qui estiment être bien informés sur le bénévolat mais ne souhaitent pas s'engager
- 1/3 des seniors enquêtés font partie d'une association



## CONTEXTE

### ➔ La démarche portée par la commune de Bollwiller

Les élus de Bollwiller ont souhaité **lancer une réflexion sur la place et les attentes des seniors et des aînés de la commune**. La municipalité a ainsi choisi d'adhérer au réseau "Ville Amie des aînés (VADA)" et de mettre en oeuvre la démarche VADA (Ville Amie Des Aînés) dans la perspective de :

- **construire un territoire bienveillant et adapté** à tous les âges.
- apprendre à penser l'environnement social et l'environnement bâti en lien avec les spécificités des différentes générations.
- **conduire une démarche participative** avec les habitants âgés de la commune

Première étape: **se doter d'un diagnostic de la situation**. Aussi, afin de mieux connaître les caractéristiques de sa population senior, la municipalité a élaboré un **questionnaire à l'attention des plus de 60 ans** de la commune. Il comprend 183 questions qui s'articulent autour des grandes thématiques inscrites dans la démarche VADA réparties en deux grandes parties : l'environnement bâti et l'environnement social. La mission de l'AURM a consisté à aider à l'élaboration du questionnaire, réaliser son traitement et son analyse et enfin valoriser les résultats.

***Quels sont les profils des seniors de Bollwiller ? Quels sont leurs attentes ? Quels sont leur projets ? Quelles sont leurs problématique dans l'espace public ?***

*Pour répondre à ces interrogations, le questionnaire a été envoyé à plus de 1000 habitants de plus de 60 ans. Cette publication en livre une synthèse des résultats et les analyses.*



### Principes de la démarche VADA

La démarche **Villes Amies des Aînés** est une **démarche d'adaptation de la société au vieillissement** créée par l'Organisation Mondiale de la Santé. Elle fixe comme objectif, **l'amélioration de la qualité de vie et du bien-être des seniors**.

La démarche s'appuie sur les ressentis des citoyens. Elle vise à garantir la consultation des habitants durant toute sa mise en oeuvre et à initier une dynamique transversale autour des 8 thématiques :

- Habitat,
- Transports et mobilité
- Espaces extérieurs et bâtiments
- Culture et loisirs
- Autonomie, services et soins
- Lien social et solidarité
- Information et communication
- Participation citoyenne et emploi



## PROFIL DES SENIORS REpondANTS

### Chiffres clés

**250**

questionnaires retournés

**123**

(44 %)

hommes ont répondu à ce questionnaire

**153**

(56 %)

femmes ont répondu à ce questionnaire

**60%**

des répondants vivent en couple

**65-74 ans**

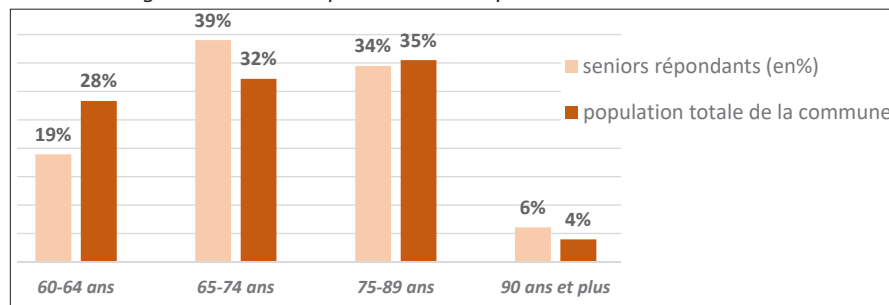
c'est la tranche d'âge la plus fortement représentée dans les répondants

Au final, **ce sont 250 questionnaires qui ont été restitués puis analysés**. Au total, 297 personnes y ont en réalité pris part en raison de couples ayant répondu ensemble à un même questionnaire

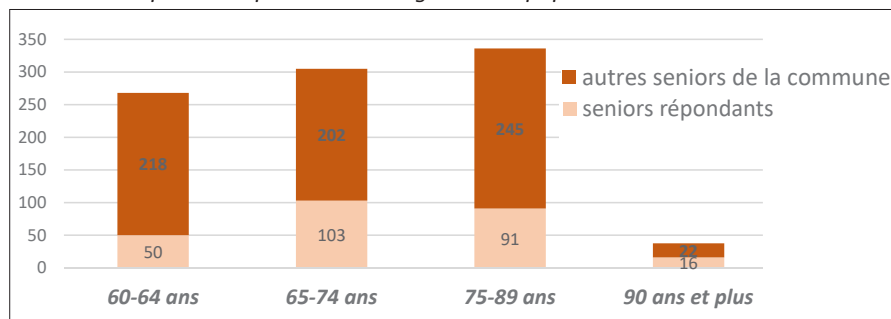
### Des seniors répondants majoritairement âgés de 65 à 89 ans

On compte **1084 personnes âgées de plus de 60 ans à Bollwiller en 2018**. Ils représentent 26,6% de la population totale en 2018. Les 60-74 ans sont les plus nombreux (16,6% de la population), ce qui explique leur plus forte représentation dans l'enquête.

Tranches d'âges des seniors répondants à l'enquête (en %)



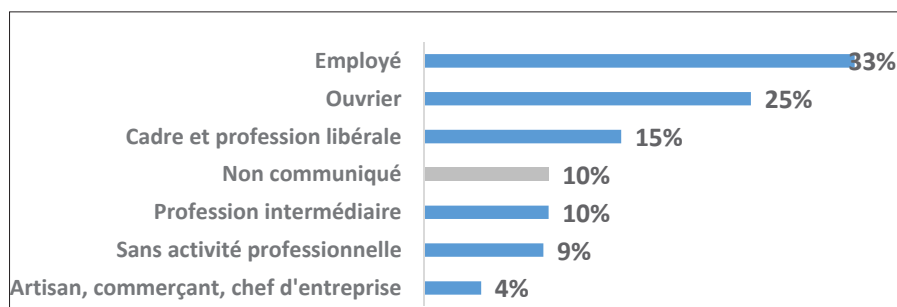
Nombre de répondants par tranche d'âge dans la population totale de Bollwiller



### Une majorité d'anciens ouvriers et employés

Les ouvriers et les employés représentent respectivement 17 et 14% de la population de plus de 15 ans. Les seniors bollwillerois qui ont répondu à l'enquête **sont en majorité des retraités, seulement 10 d'entre eux sont encore en activité**. Ancien territoire d'industrie minière, la répartition des catégories socio-professionnelles des répondants correspond globalement à celle de la population active.

Les catégories socio-professionnelles actuelles ou passées des seniors répondants

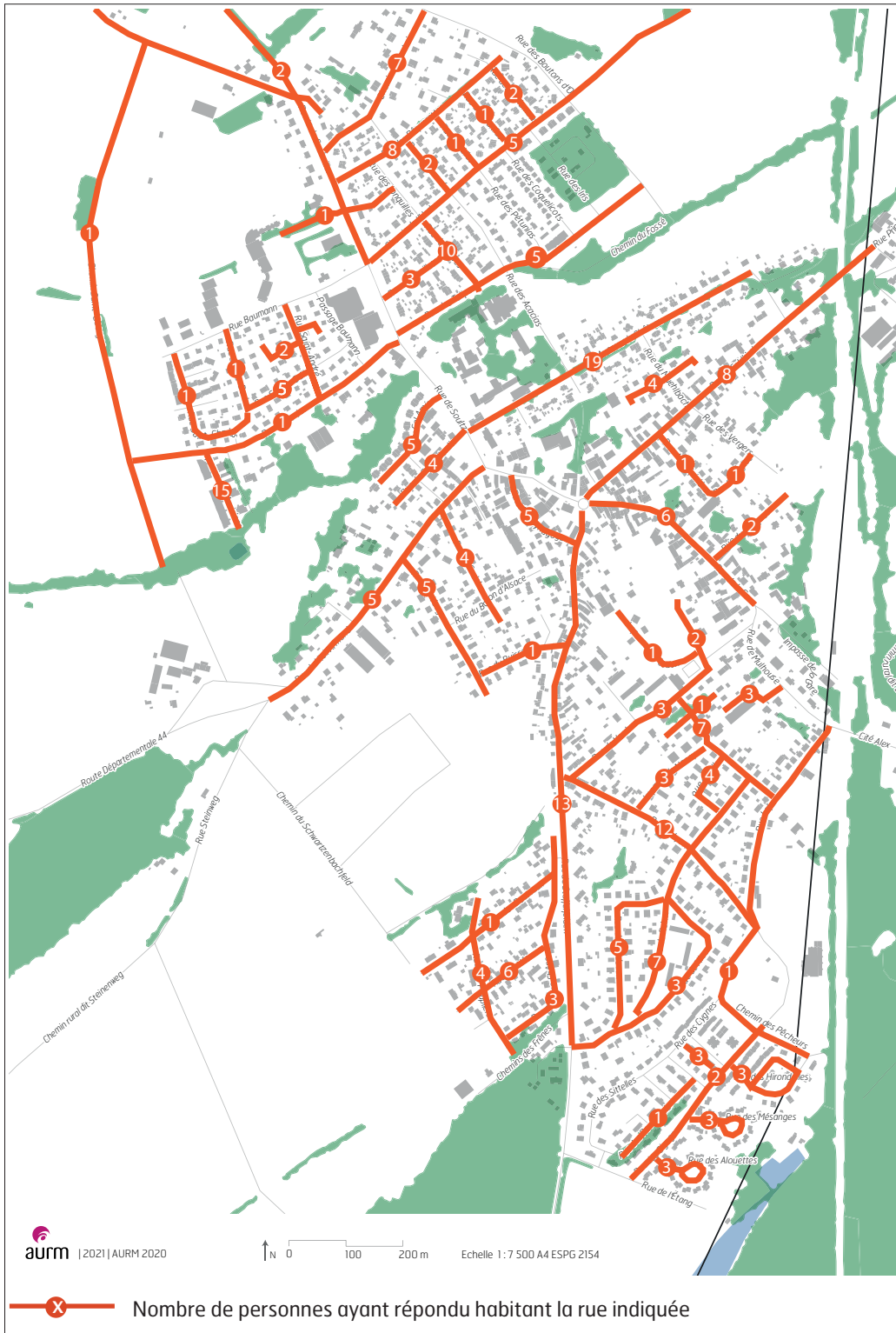




## ➡ Un échantillon qui couvre une grande partie de la commune

La carte ci-dessous renseigne sur les rues où vivent les répondants. On les retrouve ainsi dans quasiment tous les quartiers de Bollwiller, à l'exception des nouveaux lotissements où le taux de réponse a été moindre.

Géolocalisation (à la rue) des répondants



## 1. L'HABITAT

### Chiffres clés :



**190**

propriétaires



**193**

vivent dans une maison individuelle



**44**

vivent dans un appartement



**4**

sont en EHPAD

#### ➔ Des seniors qui résident majoritairement en maisons

L'INSEE compte, en 2018, 65% de propriétaires et 68% d'occupants d'une maison individuelle dans l'ensemble de la population bollwilleroise. 193 seniors interrogés **vivent dans une maison et en sont propriétaires soit près de 80% des enquêtés**

#### ➔ Une majorité de seniors interrogés habitent à proximité des commerces

La majorité des enquêtés habite à proximité d'un commerce alimentaire (82%), du marché (53%), d'une pharmacie (79%), d'un cabinet médical ou d'un médecin (69%), d'un commerce (77%) ou encore d'un arrêt de transport en commun (55%).

#### ➔ La perspective d'un changement de résidence est très peu envisagée

Pour **82 %** des répondants, **le logement qu'ils occupent** est a priori **bien adapté**, même s'ils sont **81 %** à avoir **des escaliers** dans leur habitation. Selon les répondants, **l'accès reste facile à toutes les pièces de leur logement**, qu'il s'agisse de la cuisine, la salle de bain ou encore la terrasse ou le jardin. Les enquêtés ne semblent **pas connaître de difficultés particulières liées à l'aménagement de leur domicile**. En revanche, si leur logement devenait inadapté, ils ne sont que 54% à penser qu'il pourrait s'adapter facilement.

Ils sont également **très peu enclins à envisager un changement de résidence** dans le futur. Seuls 24 % d'entre eux l'envisagerait essentiellement en cas de perte de mobilité.

#### ➔ Un manque d'informations sur les organismes comme les dispositifs d'aides techniques et financières

La **majorité des seniors** répondants, **ne connaît pas les organismes** qui peuvent les aider techniquement et financièrement. Seulement 27 en connaissent et 23 peuvent en citer au moins un. Les **organismes les plus fréquemment cités sont** : la CARSAT, l'AEF Wittenheim, Stannah et autres marques de monte-escaliers, l'APAMAD, l'APA (Allocation Personnalisée d'Autonomie), le CICAT 68 (Centre d'Information et de Conseil en Aides Techniques), l'ANGDM (Agence Nationale pour la Garantie des Droits des Mineurs) et Action Logement.

#### ➔ Une méconnaissance des résidences dédiées aux seniors mais un a priori plutôt favorable

Qu'il s'agisse d'habitat intergénérationnel, de résidences autonomie, ou de colocation seniors, **70% des participants à l'enquête avouent de pas connaître ces formes d'habitat dédiées aux seniors**. Néanmoins, les enquêtés sont favorables au développement de ce type de produits dans le cas où surviendrait une perte d'autonomie.



## 2. TRANSPORTS ET MOBILITE

### Chiffres clés :



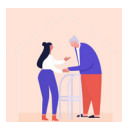
**94 %**  
des répondants n'empruntent jamais le bus



**65 %**  
marchent souvent



**28 %**  
roulent à vélo souvent



**11 %**  
ont toujours recours à l'aide d'un tiers - 40 % jamais



**73 %**  
utilisent toujours la voiture

#### Des seniors plutôt autonomes dans leurs déplacements et mobiles

Au regard des questionnaires analysés, les seniors répondants n'éprouvent **pas de difficultés physiques spécifiques à sortir de leur domicile** (88 % se déplacent aisément hors de chez eux).

Pour **71 %** des répondants, les **trottoirs ne posent pas de problèmes aux abords de leur domicile**. Ils sont suffisamment larges.

En revanche, la moitié des seniors vivent dans un immeuble ou une maison avec un accès à la porte d'entrée qui n'est **pas de plain-pied**.

#### Des seniors qui utilisent beaucoup la voiture

La **voiture** est le moyen de transport le **plus utilisé** par les seniors. **86% d'entre eux** disposent d'une voiture et, pour **84%**, **aucune difficulté de conduite** n'est relevée.

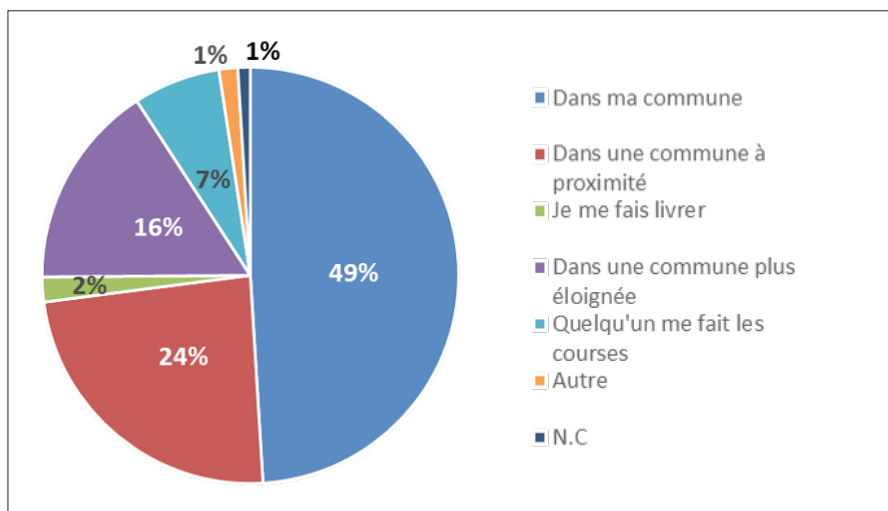
#### Un manque d'informations sur les transports à la demande

Les systèmes de transport à la demande sont **très méconnus** du public senior. **72 % d'entre eux ne connaissent pas DOMIBUS** et encore davantage, **90%**, **ne connaissent pas le système FILEA**.

#### La moitié des enquêtés fait ses achats à Bollwiller

Faire ses emplettes ne pose **pas de problèmes particuliers** pour **85 % des répondants qui privilégient la proximité**, au sein même de **la commune** ou encore dans **une commune voisine**.

Les lieux d'achats quotidiens des seniors





### 3. ESPACES EXTERIEURS ET EQUIPEMENTS

#### Chiffres clés :



**90 %**

des seniors se sentent en sécurité dans leur quartier



**71 %**

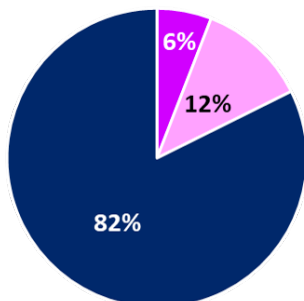
estiment qu'il y a suffisamment d'espaces verts et arborés



**88 %**

estiment que les horaires des bâtiments publics sont adaptés

Raisons pour lesquelles l'aménagement du cimetière ne facilite pas la mobilité et l'accès aux tombes (pour 24% des enquêtés)



Absence de bancs, espace trop minéral, allées trop étroites

Problèmes de stationnement

Gravillons, mauvaises herbes inadaptés pour les personnes à mobilité réduite ou avec des poussettes

#### Des seniors globalement satisfaits des espaces publics extérieurs

Les **espaces extérieurs et les bâtiments publics** apparaissent plutôt **accessibles** aux répondants. **A l'exception des bancs** qui pourraient être **plus nombreux** dans la commune pour 56 % des enquêtés, l'éclairage, la signalisation ou encore les arrêts de bus apparaissent suffisants pour une large part des seniors participant à l'enquête

#### Des problèmes de stationnement sur les trottoirs et de circulation piétonne dans l'avenue du Château

Les **quelques points d'amélioration soulevés concernent plus spécifiquement la voirie**. Malgré le fort taux de réponses positives (70 %), les **trottoirs** ne sont **pas toujours adaptés** dans la commune. De nombreuses observations concernant **l'avenue du Château** ont été formulées : des trottoirs **trop étroits**, des arbres qui gênent la visibilité et l'accessibilité, obligeant les piétons à marcher sur la route, ou encore de **trop nombreux stationnements sur les trottoirs**.



Avenue du Château - Bollwiller (source google Maps)

#### Deux problématiques persistantes : le manque de toilettes publiques et l'accessibilité du cimetière

- Les toilettes publiques constituent un problème au sein de la commune. **85 % des répondants ne les trouvent pas adaptées ou n'ont pas communiqué de réponse**. Cela s'explique par le fait qu'une **grande partie des enquêtés n'ont pas connaissance de leur localisation (67 %)**. Lorsqu'ils la connaissent, ils relèvent qu'elles sont **trop peu nombreuses** (une seule toilette publique) et qu'elles sont quasiment **toujours fermées**.
- Le cimetière ne fait pas l'unanimité. Près d'un tiers des répondants **estime qu'il ne facilite ni la mobilité, ni l'accès aux tombes**. Le nouvel aménagement du cimetière n'a pas convaincu une partie des seniors. En effet, les gravillons et l'étroitesse de certaines allées sont un frein à la mobilité. Les personnes à mobilité réduite, en fauteuil roulant ou en déambulateur, ont des difficultés à circuler de ce fait. Le manque de stationnement aux alentours a également été pointé.

## 4. CULTURE ET LOISIRS

### Chiffres clés :



**55 %**

des enquêtés ne connaissent pas la carte Pass'Temps



**69 %**

ne fréquentent pas la bibliothèque



**16 %**

participent à des activités sociales et/ou caritatives



**56 %**

participent à des activités physiques régulièrement



**60-64 ans**

c'est la tranche d'âge qui participe le plus aux activités culturelles, sociales ou sportives

### ⊕ La Carte Pass'Temps, une carte encore trop méconnue

La **carte Pass'Temps** destinée aux seniors de plus de 65 ans est plutôt méconnue. Sur **219 répondants**, **121 ne la connaissent pas** (55 %). Sur **84 personnes qui la connaissent** et/ou l'utilisent, **54 en sont satisfaits**.

### ⊕ Des seniors peu impliqués dans les activités sociales ou culturelles proposées par la commune

- Les seniors de Bollwiller **participent peu aux activités sociales, caritatives ou culturelles (respectivement 16 et 23%)**. Les **activités physiques** sont quant à elles plus plébiscitées: **56 % des enquêtés pratiquent une activité physique** dont **71 % de manière hebdomadaire**.
- Les seniors de **60-64 ans** sont ceux qui **participent le plus à des activités culturelles, sociales ou sportives**. **54%** des répondants de **cette tranche d'âge participent à ce type d'activités** contre **37 % des 65-74 ans** ou encore **18 % des 75-89 ans**.
- Les équipements culturels tels que la **bibliothèque** et la **MJC/CSC** sont **peu fréquentés** par les répondants. **17 %** vont à la **bibliothèque** et **18 %** à la **MJC/CSC**. Seuls 18% des enquêtés souhaiteraient **que d'autres activités** leur soient proposées.

### ⊕ Des propositions d'activités et de rencontres entre seniors

Parmi les activités à mettre en place dans la commune, à destination des seniors, on peut relever les propositions suivantes :

- Des **sorties et rencontres entre seniors bollwillerois** (cinéma, théâtre, musée, thé dansant,...)
- des **activités sportives** nouvelles telles que la **marche nordique**, la **randonnée**, la **natation**
- des **ateliers de tricot** et des **jeux de société** (autres que jeux de cartes).
- une poignée d'enquêtés aimeraient pouvoir **mieux maîtriser les nouveaux outils de communication numériques** et avoir de ce fait des **cours d'informatique**.



## 5. AUTONOMIE, SERVICES ET SOINS

### Chiffres clés :



**93 %**  
des enquêtés n'ont pas eu recours à la télé-médecine pendant la crise sanitaire de 2020



**37 %**  
estiment que le nombre de médecins généralistes est insuffisant



**60 %**  
estiment que le nombre d'infirmiers/ères est suffisant



**38 %**  
des répondants ont eu recours à un service de soins à domicile

### ⊖ Une offre sanitaire plutôt satisfaisante

Globalement, le **nombre de médecins généralistes, kinésithérapeutes, infirmiers ou encore de dentistes paraît suffisant**. On relève toutefois que **beaucoup d'enquêtés ne se sont pas prononcés ou n'ont pas communiqué leur réponse à cette question**.

### ⊖ Des seniors qui estiment qu'il y a un besoin en médecine spécialisée

**114 seniors** de Bollwiller ont mis en évidence un **manque de certains professionnels** au sein de la commune. Ils aimeraient surtout voir **s'installer des spécialistes** tels que des gynécologues, des dermatologues, des podologues-pédicure. **27 personnes** souhaiteraient qu'un **pôle de santé** ainsi qu'un **Laboratoire d'Analyses Médicales** soient accessibles dans la commune. **Deux enquêtés** ont fait part de leur intérêt pour les **médecines douces et alternatives** telles que **l'homéopathie** ou la **naturopathie**.

### ⊖ Des répondants encore très autonomes

Les **seniors** ayant rempli le questionnaire sont globalement très **autonomes**. La très grande majorité d'entre eux (80%), n'a **jamais eu recours ni à l'EHPAD, ni à une assistante sociale, ni à un service d'aide ou à un portage de repas à domicile**. Une part plus importante en revanche (**38 %**) a déjà eu recours à un **service de soins à domicile**.

### ⊖ Un manque de services en lien avec l'avancée en âge

Quelques seniors relèvent des manques en termes de services.

- **5 d'entre eux** aimeraient qu'il y ait des services liés aux **questions de l'aménagement de l'habitat et son adaptation**.
- **10 répondants** souhaiteraient être conseillés sur toutes les **problématiques liées au vieillissement**.
- **7 enquêtés** aimeraient des services **d'aide à la dématérialisation**
- **Quelques autres** aimeraient un **soutien aux personnes âgées (rencontres entre seniors gratuites, assistante sociale, appels téléphoniques,...)**.





## 6. LIEN SOCIAL ET SOLIDARITES

### Chiffres clés :

**52 %**



des enquêtés peuvent solliciter un membre de la famille pour un soutien administratif

**46 %**



peuvent solliciter un membre de la famille pour l'entretien du logement et du terrain



**60 %**

peuvent solliciter un membre de la famille pour leurs courses



**67 %**

estiment que les relations intergénérationnelles sont importantes

### ➔ Des seniors bien entourés et de fortes solidarités familiales

- De nombreux seniors peuvent **compter sur leurs proches pour les aider dans diverses tâches de la vie quotidienne** (soutien administratif, entretien du logement et du terrain, courses, bricolage,...).
- Pour **le bricolage**, les **amis** sont aussi une **grande source d'aide. 51 % des seniors répondants peuvent compter sur leurs amis** pour les aider dans cette tâche, soit **autant que la famille** (51 % également).
- Ils sont **49 % à ne jamais ressentir de sentiment d'isolement** et **31%** à ne le ressentir que **rarement**.
- Ils sont **41 % à être en contact chaque semaine** avec leurs **amis** et **28 %** les voient **chaque mois**.
- La solidarité familiale se fait là aussi ressentir car ils sont **55 % à être en contact avec leur famille chaque semaine** voire **chaque jour pour un quart d'entre eux**.
- Les **voisins** constituent par ailleurs une autre source de contact. **35 %** des seniors interrogés communiquent avec leurs voisins **chaque semaine** et **28 % chaque jour**.





## 7. INFORMATION ET COMMUNICATION

### Chiffres clés :



**64 %**

des répondants détiennent un ordinateur



**42 %**

disposent d'une tablette



**66 %**

disposent d'un smartphone



**71 %**

ont un accès à internet

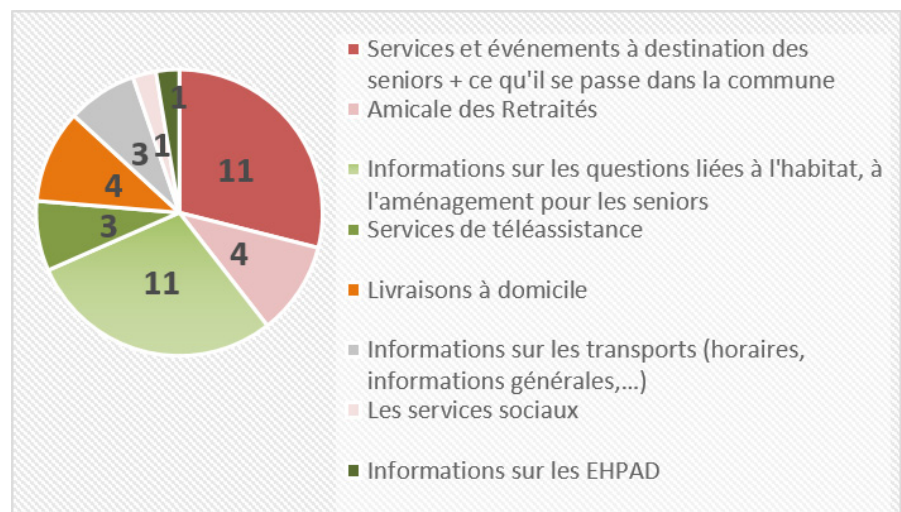
### ➔ Des seniors bien équipés en matériel numérique

Plus des deux tiers des seniors répondants dispose d'un accès à internet. La plupart s'en sert et **sait l'utiliser**. Quelques personnes émettent néanmoins le souhait d'**en apprendre davantage pour mieux maîtriser ou même entièrement découvrir les outils informatiques et internet**.

### ➔ Un besoin d'être plus informés

Les enquêtés, de manière générale, ne se sentent **pas toujours bien informés, notamment sur l'offre de transports en commun, les questions liées à l'habitat ou les services pour les seniors**. Pour l'**offre culturelle et de loisirs** ainsi que les **événements et services de la collectivité à destination des seniors**, ces derniers se sentent **respectivement à 58 et 48 % bien informés**.

Points sur lesquels certains seniors aimeraient être mieux informés



### ➔ Des seniors qui s'informent majoritairement par la presse locale, Boll'en bref et Boll'infos



A **66%**, les répondants s'informent par le biais de la **presse locale**, suivi de près à **65%** de **Boll'en bref et Boll'infos**. Ce dernier a d'ailleurs été élu **meilleur support relatant du bien-veillir à Bollwiller** par les seniors répondants. Le **bouche-à-oreille** fonctionne également, ils sont **56 %** à s'informer par cet intermédiaire. Certains utilisent internet mais la part est bien moindre (**15% pour Facebook** et **34 % via des sites internet**).



## 8. PARTICIPATION CITOYENNE ET EMPLOI



### Chiffres clés :



**29 %**  
des enquêtés font partie d'une association

### ➔ Des seniors informés mais qui ne souhaitent pas forcément s'engager

Les seniors participant à l'enquête ne recherchent pas forcément d'occupation bénévole. Ils sont en effet **90 % à ne pas en éprouver ni le besoin ni l'envie**. Un positionnement qui n'est **pas dû à un manque d'informations** sur le bénévolat car **58 % des seniors répondants s'estiment bien informés** sur ces sujets là.

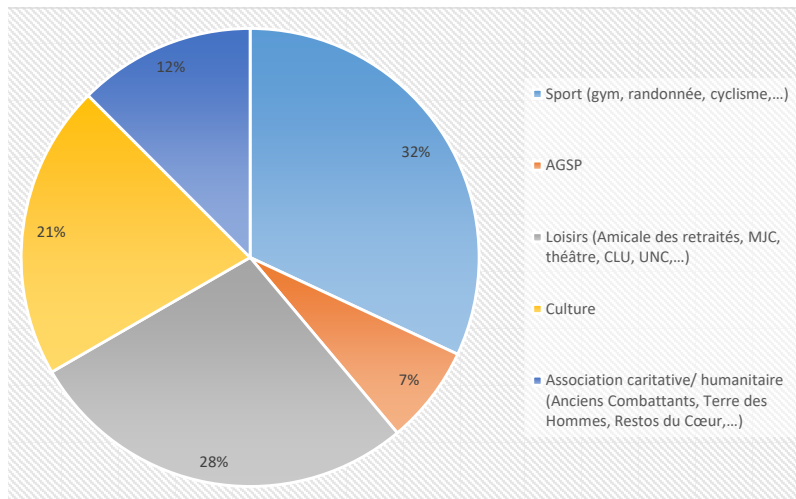
### ➔ 1/3 des seniors enquêtés fait partie d'une association

Sur 249 répondants, **72 sont engagés dans une association** et **65 ont une activité bénévole**. Ils donnent de leur temps principalement dans des associations sportives, dans la salle polyvalente (AGSP), dans des associations de loisirs, culturelles ou encore des associations caritatives ou humanitaires.



**26 %**  
des seniors répondants ont une activité bénévole

Nature de l'activité bénévole





**Etude éditée et imprimée par :**

L'Agence d'Urbanisme de la Région Mulhousienne

Directrice de la publication : Viviane Bégoc

Rédaction : Elodie ROUSSEL

Expertise : Jennifer KEITH

Édition : juin 2021

*Toute reproduction autorisée avec mentions précises de la source et la référence exacte.*

**AURM**

33 avenue de Colmar - 68200 MULHOUSE  
Tél. : 03 69 77 60 70 - Fax : 03 69 77 60 71