



**L'activité économique
dans les quartiers prioritaires
de la politique de la ville
à Rennes**

SEPTEMBRE 2022



L'activité économique dans les quartiers prioritaires de la politique de la ville à Rennes

Synthèse

Près de 2 000 établissements étaient actifs dans les QPV au 31/12/2021

Plus de 60 % des établissements actifs en QPV appartiennent au secteur tertiaire, soit une part inférieure de 18 points à la moyenne communale. Les activités tertiaires en QPV sont de plus différentes de la moyenne communale :

- Le nombre d'établissements dans les services est fortement marqué par les livreurs des plateformes de repas dont la part dans le nombre d'établissements en QPV est plus importante que dans les autres quartiers rennais (19 % contre 4 %). Un quart des livreurs des plateformes rennais sont domiciliés dans un QPV,
- Les activités d'accompagnement de l'entreprise, finance gestion et assurance, numérique, communication, entretien et sécurité, sièges sociaux... sont peu développées en QPV et plus généralement en quartiers résidentiels ; le tertiaire marchand est principalement implanté en zone d'activités économiques ou dans le centre-ville rennais,

Le tissu économique des QPV se caractérise également par le nombre important d'entreprises dans le commerce et la construction créées par les résidents des quartiers. Ces dernières sont enregistrées pour la plupart sous la forme d'entreprises individuelles.

1 300 entreprises individuelles sont domiciliées en QPV

Une entreprise individuelle rennaise sur dix est domiciliée dans un QPV et une sur quatre est dirigée par une femme (contre une sur trois en moyenne dans Rennes). La part des entreprises individuelles en QPV dirigées par une femme est égale à la moyenne communale si les livreurs des plateformes de repas sont exclus (33 %).

Certaines activités sont particulièrement présentes dans ces quartiers :

- la construction : un quart des entrepreneurs rennais sont domiciliés dans un QPV, spécifiquement au Blosne,
- le commerce et la réparation automobile : plus d'un tiers des commerçants et réparateurs indépendants rennais ont leur établissement dans un QPV,
- les marchands ambulants : jusqu'à 25 % des commerçants ambulants rennais sont résidents d'un QPV.

Le nombre d'établissements actifs en QPV a augmenté de 1 000 établissements en 11 ans

Le nombre d'établissements a progressé de + 106 %, soit 33 points de plus que la moyenne communale. Le nombre d'établissements actifs a fortement progressé dans les QPV à partir de 2017 dû aux nombreuses entreprises individuelles créées par les livreurs des plateformes de livraisons de repas (Uber Eats, Deliveroo...). En isolant ces derniers, l'évolution du stock d'établissements actifs entre 2010 et 2021 suit la moyenne communale (+ 67 % en QPV et + 66 % en moyenne dans Rennes).

Le taux de création d'établissements dans les QPV est supérieur à la moyenne communale (22 % contre 16 %) et démontre la bonne dynamique entrepreneuriale dans ces quartiers. Le taux de fermeture est néanmoins plus élevé qu'ailleurs dans Rennes (15 % contre 11 %).

3 900 salariés, hors intérim, travaillaient dans les QPV au 31/12/2019

Comme dans la plupart des autres zones résidentielles rennaises, on dénombre relativement peu d'emplois dans les QPV : 2 600 salariés privés et 1 300 salariés publics. Rapportés à la population :

- le nombre d'emplois salariés privés en QPV est de 78 pour 1 000 habitants, contre 358 pour 1 000 en moyenne dans Rennes,
- le nombre d'emplois salariés publics en QPV est de 40 pour 1 000 habitants, contre 204 pour 1 000 en moyenne dans Rennes.

L'activité économique gravite autour de centralités de quartier (cours Kennedy, Gros Chêne, square Sarah Bernhardt...) ou de quelques grands employeurs (Supermarché U, IFSEC, STMicroelectronics, Carrefour Market).

Près de 16 000 emplois sont recensés dans un rayon de 300 mètres autour des QPV, dont 9 500 privés et 6 200 publics. Cette bande de 300 mètres¹ autour des quartiers prioritaires intègre partiellement certaines zones d'activités économiques comme Atalante Champeaux ou la ZI Cleunay.

Les deux lignes de métro rennaises desservent la totalité des emplois salariés localisés en QPV : 97 % de ces emplois sont situés à moins de 10 min de marche d'une station de métro contre 75 % à l'échelle de la commune.

La santé, l'action sociale et les services à la personne (aide à domicile) forment la moitié des effectifs salariés privés des QPV, soit 30 points de plus que la moyenne communale. Il s'agit donc majoritairement d'une activité économique présente répondant aux besoins quotidiens de la population des quartiers. On compte peu d'emplois dans les activités du tertiaire marchand (accompagnement des entreprises, finance gestion et assurance, numérique, communication et marketing...).

Environ 650 emplois salariés privés ont été créés dans les QPV rennais entre 2015 et 2019, essentiellement dans les quartiers du Blosne et à Maurepas dans le tertiaire non marchand (aide à la personne, santé, action sociale).

Cette synthèse cumule les données des cinq quartiers prioritaires de la politique de la ville de Rennes : Le Blosne, Cleunay, Les Clôteaux-Champs Manceaux, Maurepas et Villejean.

¹ La définition de cette bande de 300 m est décrite en fin de document dans la partie « méthodologie ».

CHIFFRES CLÉS - Cumul des cinq QPV rennais



1950 établissements actifs
dont 1300 entreprises individuelles
au 31/12/2021



1000 établissements
ont été créés dans les QPV
entre 2010 et 2021



380 entreprises individuelles
ont été créées en 2021
contre 200 en 2010



25%
des entreprises individuelles
des QPV sont dirigées
par des **femmes**
au 31/12/2021



- de
3 ans

48%
des entreprises individuelles
des QPV ont moins
de 3 ans d'activité
au 31/12/2021

3900 salariés
dont 2600 privés*
(hors intérim)
et 1300 publics**

* Au 31/12/2019. ** Au 31/12/2021.



78 emplois privés



40 emplois publics

pour 1000 résidents



59 établissements actifs
pour
1 000 habitants

9400 emplois privés
dans un périmètre
de 300 m
autour des QPV
au 31/12/2019



47%
des salariés privés
travaillent dans les
services à la personne
au 31/12/2019

650 emplois
ont été créés
entre 2015 et 2019



Sommaire

Synthèse	4
1. L'activité économique dans les QPV rennais	8
Évolution du nombre d'établissements	12
Les secteurs d'activités les plus représentés en QPV	14
Construction.....	14
Commerce et réparation automobile.....	15
Coursiers des plateformes de livraison.....	16
Marchands et restaurateurs ambulants.....	17
Autres secteurs.....	17
2. Profil de l'emploi salarié dans les QPV.....	18
L'emploi salarié privé dans les QPV rennais.....	18
Caractéristiques de l'emploi salarié privé – au lieu de travail	20
L'implantation des emplois publics dans les QPV et dans Rennes.....	23
Emplois accessibles depuis une station de métro.....	25
Évolution de l'emploi salarié privé par quartier rennais entre 2015 et 2019	27
3. Focus par QPV.....	30
4. Méthodologie	49

1. L'activité économique dans les QPV rennais

L'activité économique dans les QPV rennais

L'activité dans les QPV (emplois et établissements)

530  Nb. d'emplois salariés
1 000  Nombre d'établissements actifs

Villejean
530 
550 

750 
370 
Maurepas

Cleunay
40 
80 

**Les Clôteaux
- Champs Manceaux**
320 
290 

Le Blosne
950 
660 

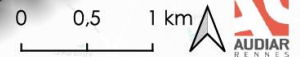
Cumul des 5 QPV

(au 01/01/2022)

1 950 établissements actifs dont
1 300 d'entreprises individuelles (66%)
360 établissements employeurs

(au 31/12/2019 privé et 31/12/2021 public)

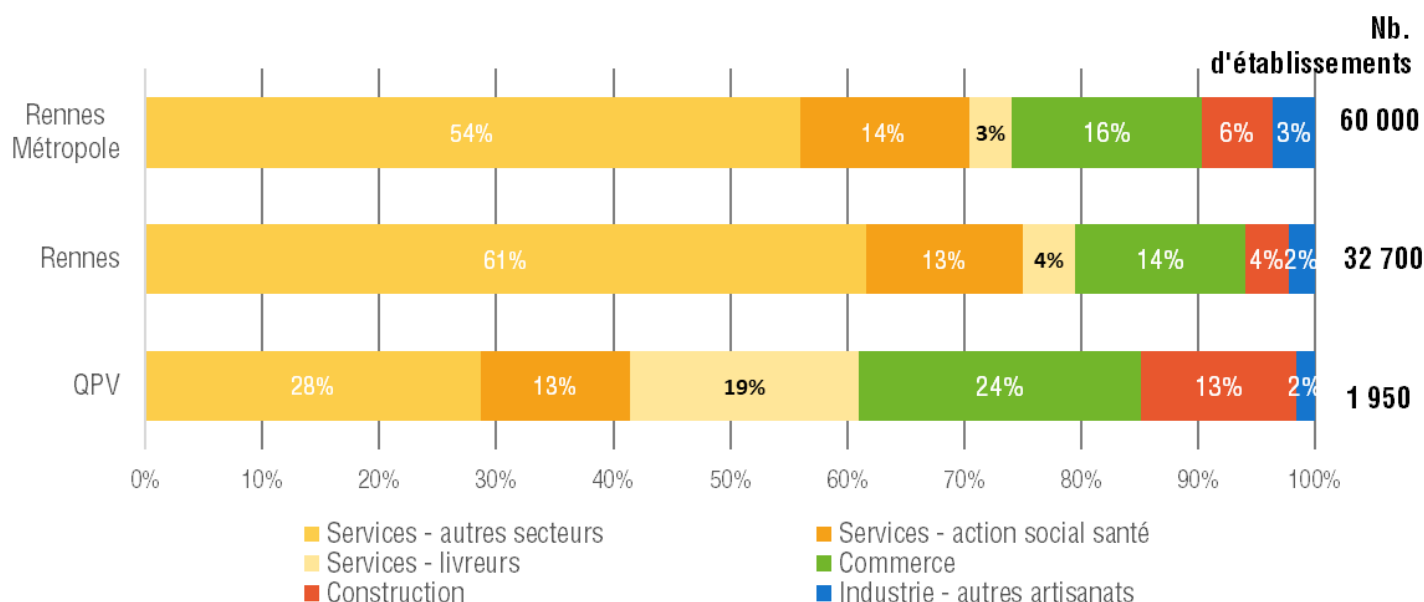
3 900 salariés dont 2 600 privés et
1 300 publics



Caractéristiques des établissements et de l'emploi au 31/12/2021

1 950 établissements² sont actifs dans les QPV

Répartition des établissements par secteur d'activité (hors SCI et association sans activité économique) - 31/12/2021



Sources : Insee, Diane Astrée, Acoiss, MSA, Audiar.

Près de 1 200 établissements appartiennent au secteur tertiaire – soit 61 % des établissements des QPV :

- Près de la moitié des établissements actifs en QPV (48 %, soit environ 950 structures) appartiennent aux « autres activités tertiaires » définies par l'Insee. On y recense notamment ces activités :
 - Près de 400 établissements sont enregistrés sous un code d'activité utilisé par les entrepreneurs individuels effectuant des livraisons de repas pour les plateformes de type Uber Eats, Deliveroo... – soit 19% des établissements.
 - Environ 320 établissements dans les services et l'accompagnement aux entreprises (conseil, communication, finance et banque, architecture et études, nettoyage des bâtiments) – soit 16 % des établissements.
 - 230 autres activités de services regroupent le spectacle vivant et la création artistique (80 établissements), mais aussi les activités de coiffure et de beauté (35), les blanchisseries, d'autres activités de loisirs.
- 250 structures exercent une activité dans l'aide à la personne, la santé et l'enseignement. Ces dernières ne représentent que 13 % des établissements actifs dans les QPV alors qu'elles emploient 47 % des salariés de ces quartiers.

Un établissement des QPV sur quatre est un commerce, soit 460 commerces. Les trois quarts de ces établissements sont des commerces ambulants ou utilisant la vente à distance. Le commerce automobile et la réparation automobile sont le type de commerce le plus implanté dans les QPV, suivi de la restauration rapide, en sédentaire ou sur les marchés.

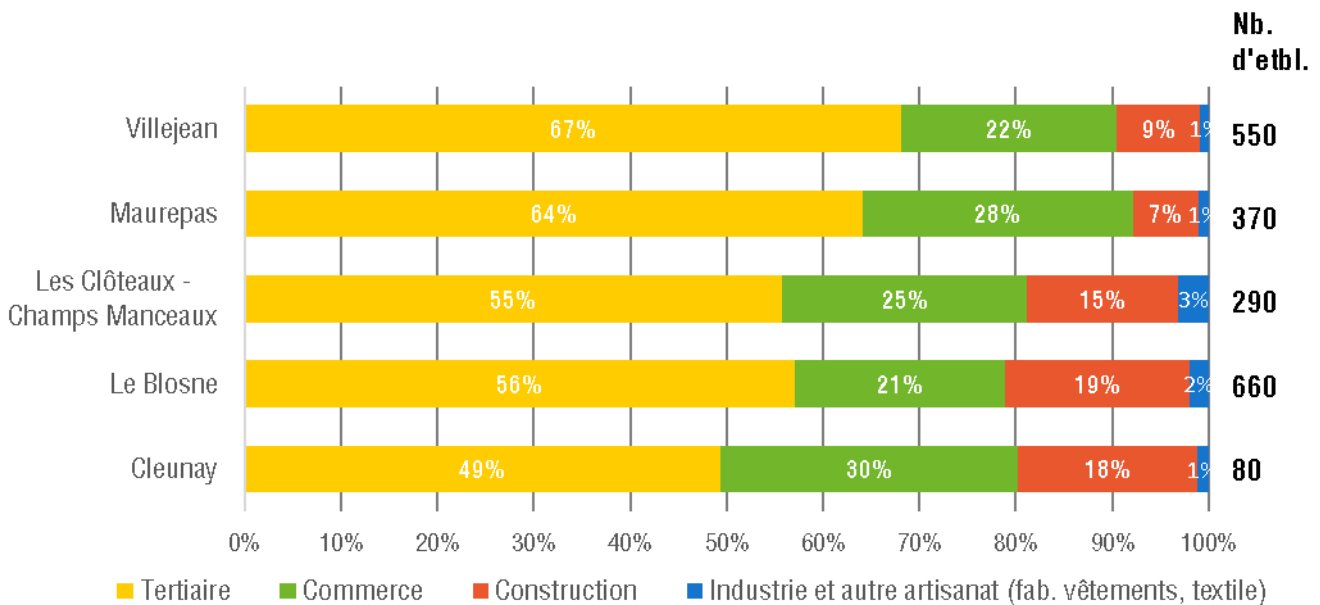
260 établissements – 13 % des établissements – actifs dans les QPV sont des entreprises de la construction, dont 150 œuvrant dans la maçonnerie, le gros œuvre de bâtiment et la peinture-vitrierie.

² Note : Les associations de loisirs sans salarié (400 établissements) et les SCI (500 établissements) ne font pas partie du périmètre d'analyse, celui-ci observant les établissements impliquant une activité économique au lieu de travail et rémunérée (avec ou sans salarié).

Les QPV se distinguent, par rapport à la moyenne communale, par le poids plus important du commerce et de la construction dans le total des établissements. Les activités tertiaires – en particulier les services externalisables (nettoyage, sécurité...), d'accompagnement des entreprises, les activités financières, les entreprises du numérique, le transport et logistique – sont principalement implantées dans les zones d'activités économiques.

Une répartition des établissements par secteur relativement homogène dans les QPV, à l'exception de Cleunay

Répartition des établissements des QPV rennais par secteur – au 31/12/2021



Sources : Insee, Diane Astrée, Acoiss, MSA, Audiar.

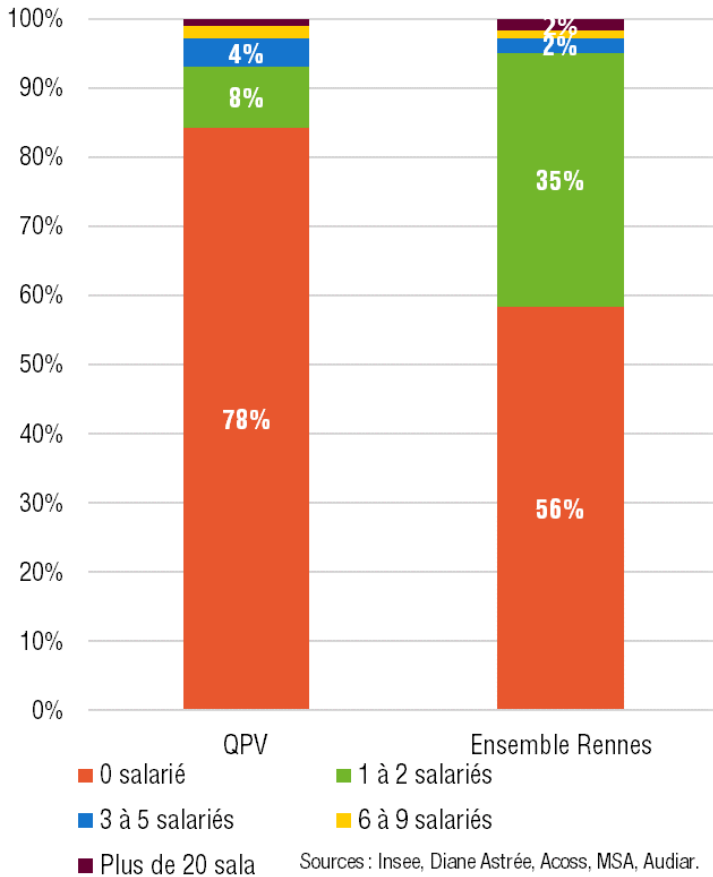
Selon les QPV, les établissements du secteur tertiaire représentent de 45 % à 65 % des activités enregistrées dans le fichier Sirene de l'Insee. Considérées comme appartenant au secteur tertiaire par l'Institut National de la Statistique, les entreprises créées par les livreurs de repas des plateformes de type Uber Eats forment entre 20 % et 25 % des établissements actifs dans les QPV.

Le commerce est le second secteur économique des QPV en termes d'établissements actifs, suivi des entreprises et artisans de la construction.

Le commerce et la construction sont deux secteurs proportionnellement plus implantés à Cleunay en comparaison des autres QPV, mais le nombre relativement faible d'établissements – moins d'une centaine – limite la comparaison de Cleunay avec les autres quartiers.

78 % des établissements enregistrés dans les QPV n'ont pas de salarié

Répartition des établissements selon leur tranche d'effectif – Emplois au 31/12/2019



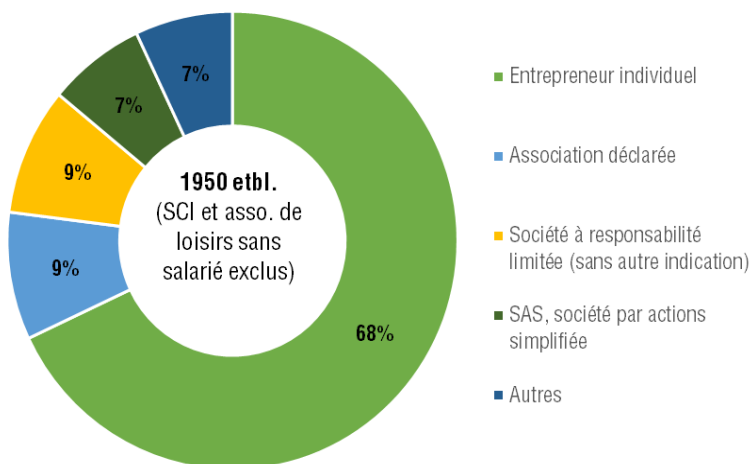
360 établissements étaient employeurs en 2019 dans les QPV, soit un volume équivalent à celui de 2015.

En 2019, 22 % des établissements des QPV sont employeurs, soit 22 points de moins que la moyenne communale (44 %).

Les établissements de plus de 10 salariés concentrent près de 70 % des emplois salariés des QPV alors qu'ils ne représentent que 2 % des établissements. Seule une dizaine d'établissements ont plus de 50 salariés (IFSEC, STMelectronics, Carrefour Market Rennes Villejean ...).

Les deux tiers des entreprises des QPV appartiennent à des entrepreneurs individuels

Catégories juridiques des entreprises actives dans les QPV



Sources : Insee, Diane Astrée, Acoess, MSA, Audiar.

Au 31/12/2021, les 1 300 entreprises individuelles enregistrées dans les QPV forment les deux tiers des entreprises actives, soit 20 points de plus qu'en moyenne dans la commune de Rennes (48 %). La commune de Rennes en comptait au total 15 500.

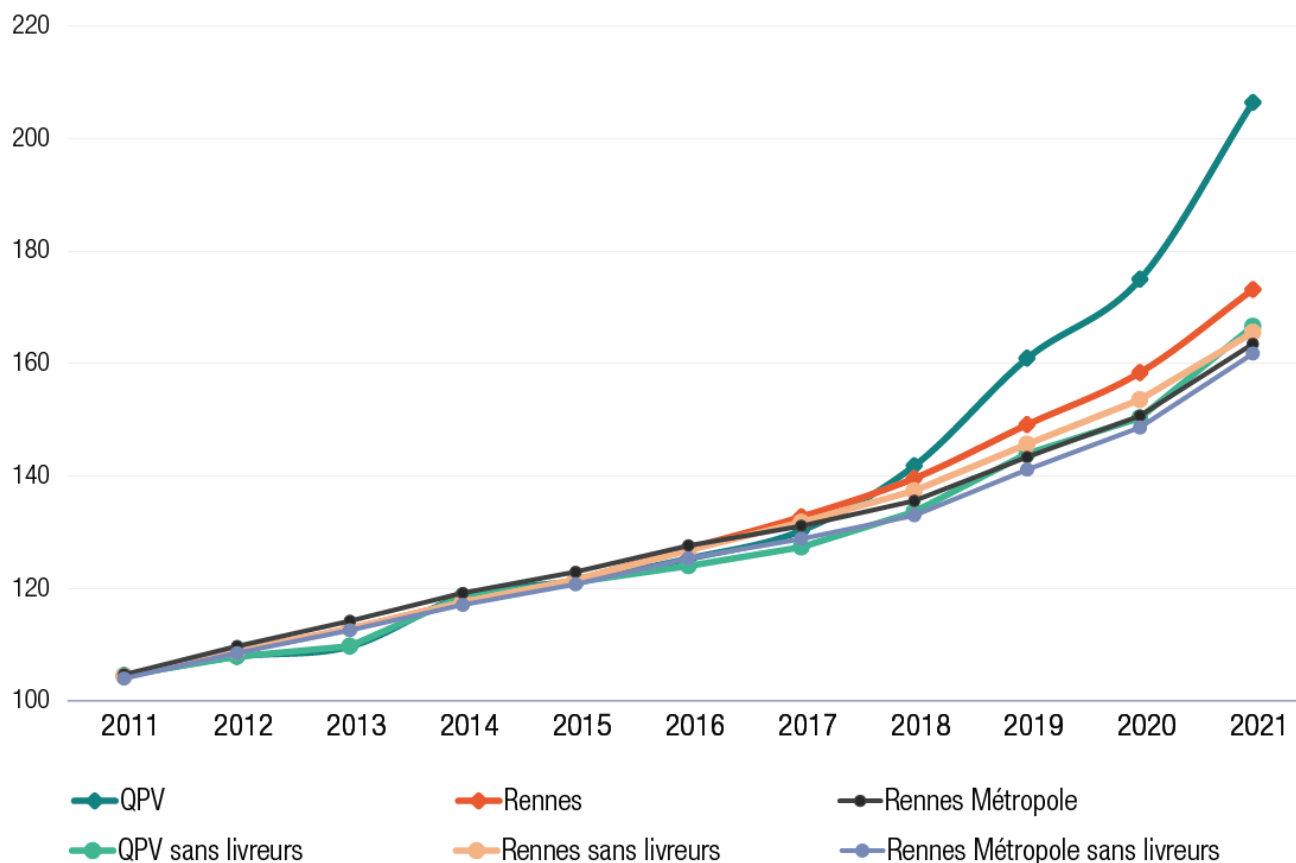
Les autres catégories juridiques sont relativement peu présentes, à l'exception des associations déclarées, des sociétés à responsabilité limitée et des SAS.

1 entreprise individuelle d'un QPV sur 4 est dirigée par une femme, contre 37 % en moyenne pour l'ensemble des entreprises individuelles rennaises. Sans les livreurs de plateformes de repas, la part des femmes augmente : 33 % dans les QPV contre 41 % en moyenne dans Rennes.

Évolution du nombre d'établissements

950 établissements étaient actifs dans les QPV en 2010 contre 1 950 en 2021

Évolution du nombre d'établissements entre 2011 et 2021, base 100 en 2010



Périmètre	Stock etbl. 31/12/2010	Stock etbl. 31/12/2021	Evol. en % 2010-2021
QPV	950	1 950	106 %
QPV sans livreur	950	1 575	67 %
Rennes	18 700	32 700	73 %
Rennes sans livreur	18 700	31 000	66 %
Rennes Métropole	35 500	58 100	64 %
Rennes Métropole sans livreur	35 300	56 100	62 %

Sources : Insee, Diane Astrée, Acooss, MSA, Audiar.

Le stock d'établissements actifs dans les QPV a ainsi augmenté de 1 000 établissements entre 2010 et 2021. La commune de Rennes en comptait au total respectivement 18 700 et 32 700 en 2010 et en 2021 et la métropole 35 500 et 58 100.

Le nombre d'établissements actifs, toutes catégories juridiques confondues, a augmenté dans les QPV à un rythme proche de la moyenne communale. À partir de 2018, le nombre d'entreprises créées dans les QPV augmente fortement : cette forte croissance s'explique par les nombreuses entreprises individuelles créées dans un code d'activité en particulier, les « autres activités de poste et de courrier », qui correspond aux activités des coursiers pour les plateformes de livraison (zoom en page 15).

En ne tenant pas compte des créations d'établissements par les coursiers des plateformes de livraison de repas, l'évolution du nombre d'établissements actifs en QPV est proche de la moyenne communale pour la période 2011-2021 (+ 67 % contre + 66 % en moyenne à Rennes et supérieur de 5 points à la moyenne métropolitaine).

Un taux de création de 22 % et un taux de fermeture de 15 % en QPV

En moyenne pour la période 2010-2021, le taux de création³ est de 22 % dans les QPV et de 16 % en moyenne à Rennes. Les QPV se distinguent donc par un taux de création supérieur de 6 points à la moyenne communale. Cet indicateur révèle en partie la bonne dynamique entrepreneuriale de ces quartiers, dont les habitants créent – en proportion – davantage d'établissements qu'ailleurs dans la commune. Ce constat est à nuancer avec le taux de fermeture⁴, lui aussi plus élevé que la moyenne communale : il est de 15 % dans les QPV contre 11 % à Rennes.

48 % des entreprises individuelles dont le siège social est situé dans un QPV ont moins de 3 ans d'activité contre 36 % en moyenne dans la commune de Rennes et 35% dans la métropole rennaise.

Le ratio « nombre d'établissements actifs pour 1 000 habitants » :

- 59 établissements pour 1 000 résidents en QPV.
- 148 établissements pour 1 000 rennais.
- 129 établissements pour 1 000 habitants de Rennes Métropole.

³ Taux de création : ratio entre le nombre d'établissements créés l'année N / stock d'établissements actifs l'année N.

⁴ Taux de fermeture : ratio entre le nombre d'établissements fermés l'année N / stock d'établissements actifs l'année N.

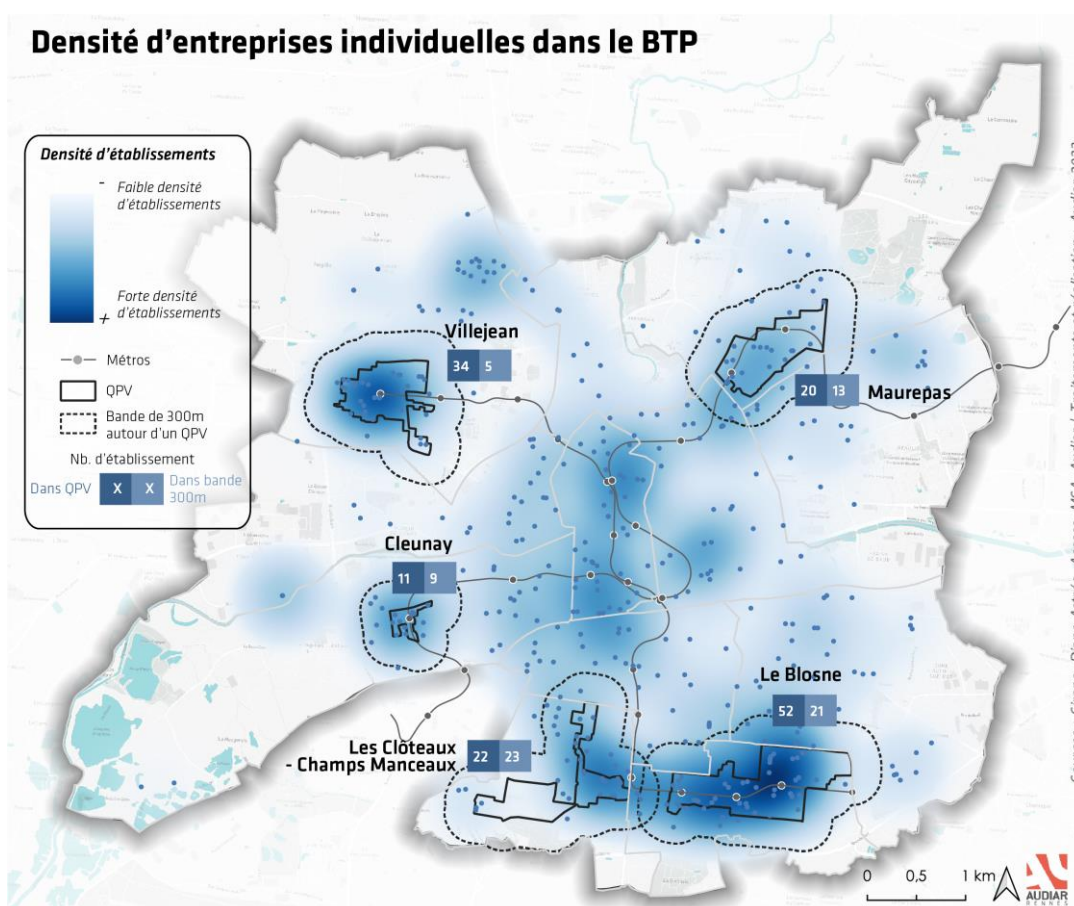
Les secteurs d'activités les plus représentés en QPV

Construction

Plus d'un quart des entreprises individuelles rennaises dans la construction sont domiciliées dans les QPV

Fin 2021, 500 entrepreneurs individuels dans la construction étaient actifs dans la commune de Rennes. Plus d'un quart de ces entreprises étaient domiciliés dans l'un des cinq QPV de la capitale bretonne, en particulier au Blosne. Si l'on tient compte de la bande des 300 m autour des QPV, cette spécialisation est d'autant plus marquée : 40 % des entrepreneurs individuels dans la construction sont domiciliés dans ou autour d'un QPV. Les travaux de maçonnerie/plâtrerie, de peinture et vitreries sont les métiers de la construction les plus fréquents pour les entrepreneurs de ces quartiers.

50 % des entreprises actives au 31/12/2021 dans l'un des QPV ont moins de 4 ans d'activité. Une vingtaine de créations sont recensées dans les QPV chaque année.



Commerce et réparation automobile

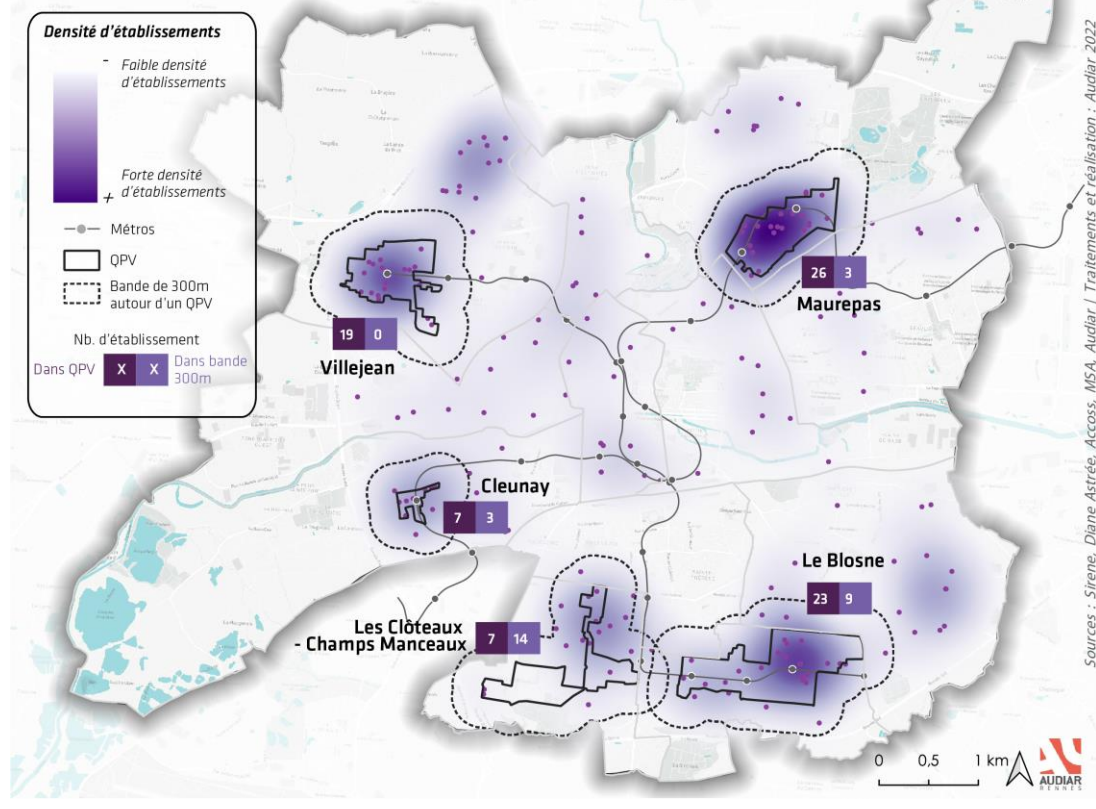
80 entreprises individuelles dans le commerce automobile sont en activité dans les QPV

L'entrepreneuriat individuel dans le commerce de voitures et de véhicules automobiles légers est très présent dans les QPV de Rennes. Près de 240 entreprises individuelles de ce type sont en activité dans la commune, dont plus d'un tiers dans les QPV et près de la moitié si l'on ajoute le périmètre de 300 m autour d'un QPV. Ce type d'entreprises individuelles est particulièrement bien implanté en QPV rennais.

Une description de l'activité de l'entreprise est disponible via les annonces Bodacc⁵ pour 95 établissements : une majorité d'entreprises relève de l'achat et revente de pièces détachées et de véhicules d'occasion. Quelques établissements ont déclaré comme activité l'entretien et la réparation automobile.

Trois chercheurs⁶ ont publié un article en 2020 sur la thématique de la mécanique de rue. Ils observent que « ces activités informelles de réparation automobile marquent l'espace public des quartiers prioritaires et seraient en rapide expansion ». Ces entrepreneurs ne disposent pas pour la plupart de locaux professionnels dédiés ; leur siège social correspond à leur domicile. Les activités informelles ne sont évidemment pas enregistrées à l'Insee et les descriptions d'activité des annonces Bodacc ne permettent pas de vérifier une forte concentration d'établissements de réparation automobile dans les quartiers.

Densité d'entreprises individuelles dans le commerce et la réparation automobile



⁵ Le BODACC, bulletin officiel des annonces civiles et commerciales est un journal d'annonces légales qui regroupe l'ensemble des actes qui ont été enregistrés au registre du commerce et des sociétés (RCS). Une description de l'activité de l'entreprise y est renseignée pour une partie des entreprises créées.

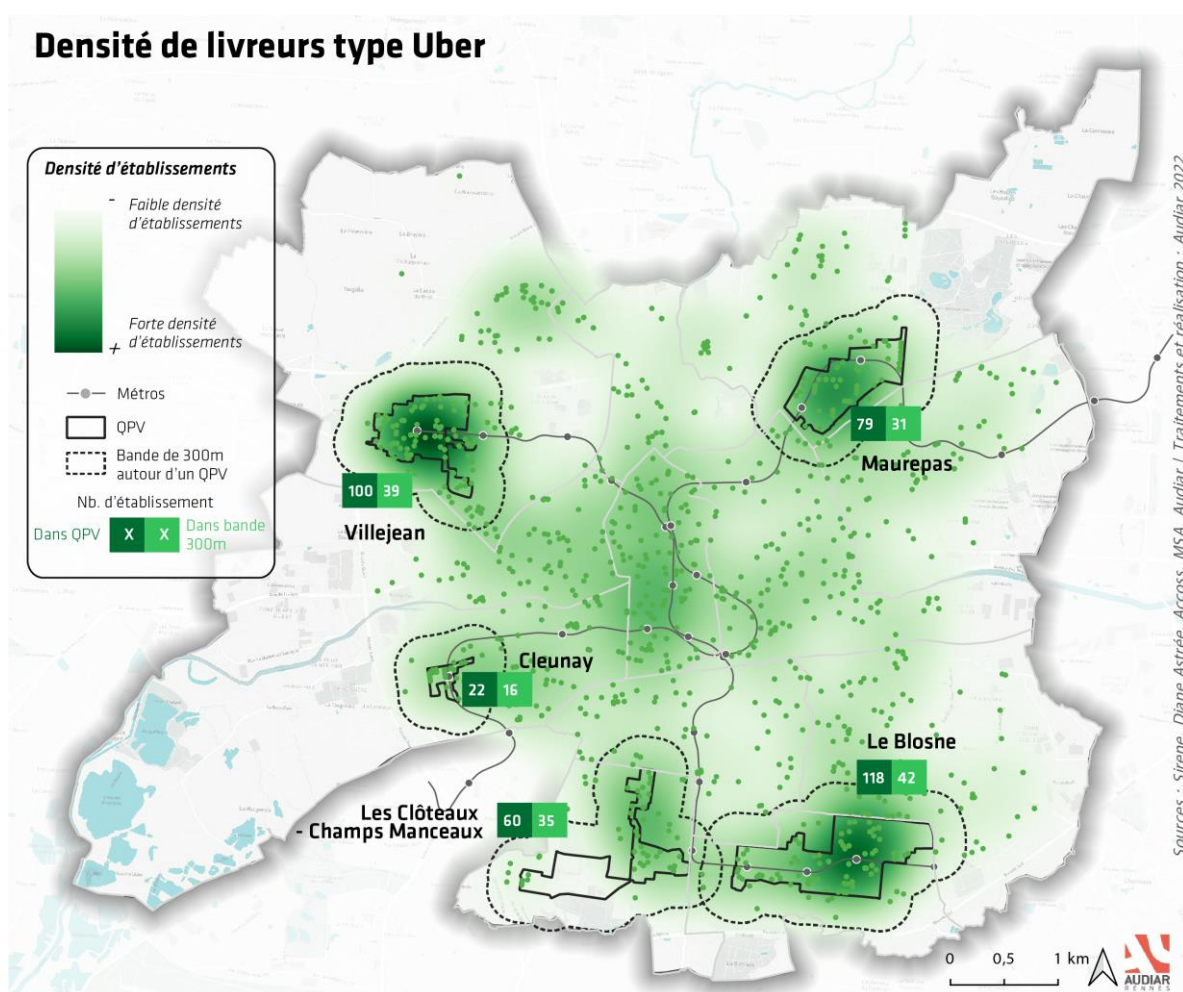
⁶ « La mécanique de rue : vertus cachées d'une économie populaire dénigrée » Abou Ndiaye, Khedidja Mamou, Agnès Deboulet. <https://hal.archives-ouvertes.fr/hal-02615305/document>

Coursiers des plateformes de livraison

Plus de 1 400 coursiers pour des plateformes de type Uber sont en activité à Rennes

Ces travailleurs indépendants sont enregistrés auprès de l'Insee sous le code d'activité « autres activités de poste et de courrier ». Avec l'essor des activités de livraisons de repas à domicile (plateformes de type Uber, Deliveroo...), le nombre de créations d'entreprises par année est très élevé dans Rennes et augmente chaque année. 90 % de ces établissements ont été créés à partir de 2017, année d'implantation de la plateforme Uber Eats à Rennes, précédée par Deliveroo en 2016. En 2017 : 25 entrepreneurs créaient leur activité, en 2021, ce nombre est multiplié par sept (170).

Un quart des livreurs rennais sont domiciliés dans un QPV. Cette part atteint 37 % si l'on tient compte des périmètres de 300 m autour des quartiers prioritaires. 10 % des livreurs sont domiciliés dans le centre-ville.



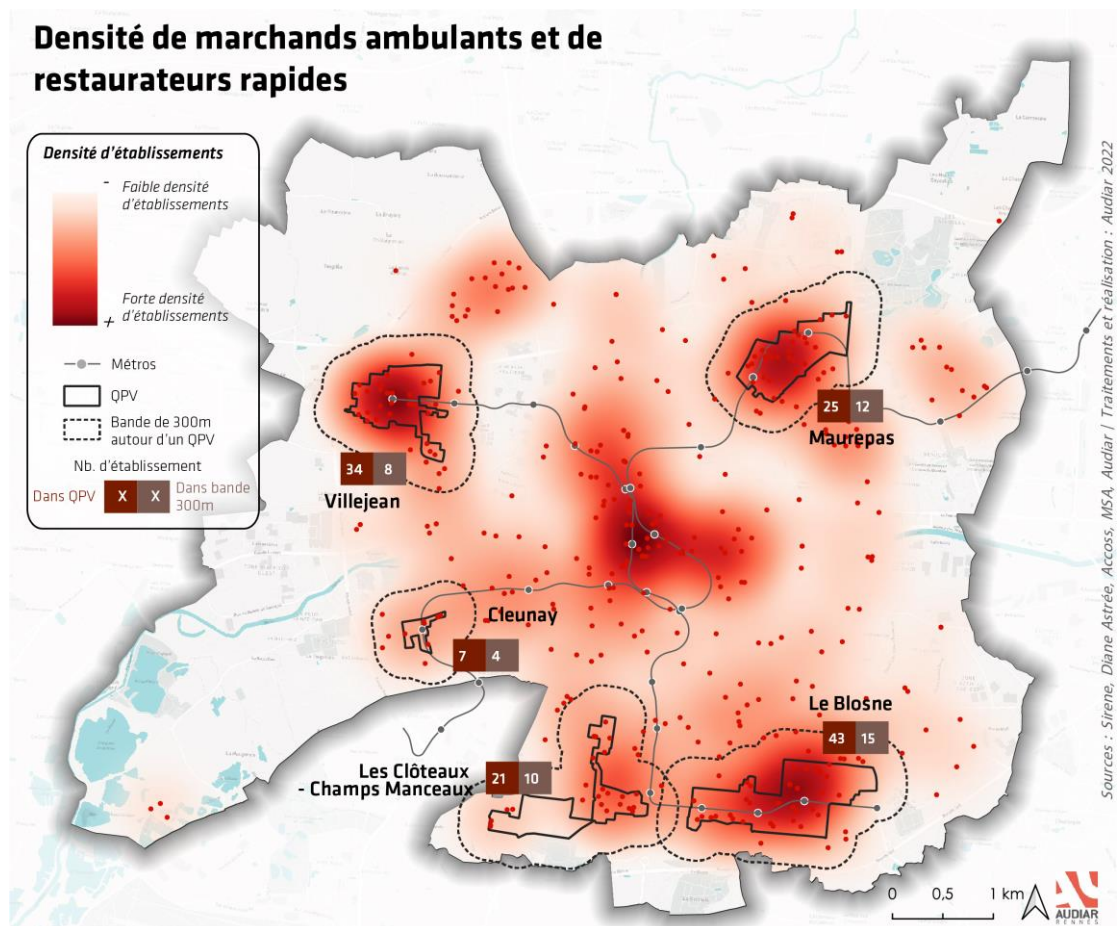
Marchands et restaurateurs ambulants

Jusqu'à un quart des commerçants ambulants rennais sont des résidents d'un QPV

Entre 350 et 550 commerçants ambulants sont en activité à Rennes fin 2021. Seul un volume approximatif peut être estimé étant donné que les commerçants ambulants alimentaires sont enregistrés dans un code d'activité qui cumule à la fois de l'activité sédentaire et ambulante.

Le siège social des commerçants ambulants est pour une partie d'entre eux à l'adresse de leur domicile. Les résidents des QPV sont plus nombreux à créer une entreprise dans le commerce non sédentaire qu'ailleurs dans Rennes, à l'exception du centre-ville. Pour ce dernier, la forte densité d'établissements affichée sur la carte ci-dessous s'explique par la présence de nombreux restaurants rapides, alors que la forte densité dans les QPV est plutôt due à l'implantation du siège social des commerçants ambulants – et donc de leur lieu de résidence.

Environ 100 établissements rennais sont créés chaque année depuis 2010, mais le nombre de fermetures est également élevé : plus de 80 chaque année depuis 2010 pour cause de déménagement du créateur, de liquidation judiciaire, de cessation d'activité. Dans les QPV, environ 30 établissements sont créés chaque année pour 20 fermetures.



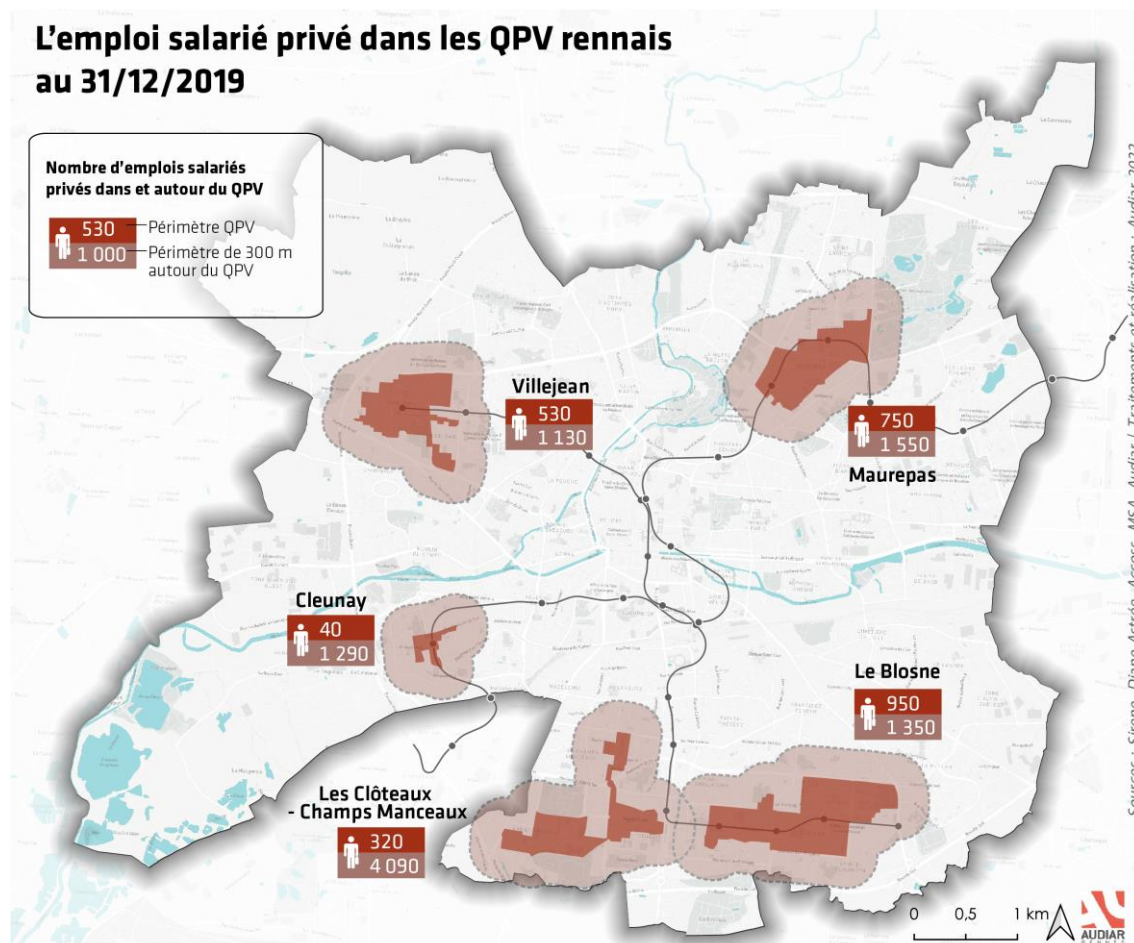
Autres secteurs

D'autres secteurs sont surreprésentés dans les QPV, en particulier dans les ventes à distance ou à domicile ainsi que le nettoyage des bâtiments ou encore le transport de voyageurs par taxis (code d'activité sous lequel les conducteurs VTC sont immatriculés).

2. Profil de l'emploi salarié dans les QPV

L'emploi salarié privé dans les QPV rennais

2 600 emplois salariés privés sont localisés dans les QPV et se concentrent au sein des centralités de quartier



Des centralités de quartier et des établissements dispersés au sein des QPV occupent plusieurs centaines d'actifs dans les activités tertiaires et le commerce. Ces deux secteurs d'activités sont essentiellement implantés au Landrel et rue de Suisse (Blosne), les squares d'Oslo et de Sarah Bernhardt (Clôteaux – CM), la Cours du Président J.F Kennedy (Villejean) et le Gros Chêne (Maurepas).

Pour les autres secteurs (action sociale, aide à domicile, enseignement), l'activité est plus dispersée. Au total, près de 50 établissements emploient plus de 10 salariés dans les QPV dont une dizaine plus de 50 salariés. Quelques grands employeurs privés sont implantés dans les QPV comme l'IFSEC, ASSIA ou STMicroelectronics.

Le QPV Cleunay, le sous-quartier Bréquigny du QPV Les Clôteaux – Champs Manceaux, le Landrel au QPV Blosne et la partie est du QPV Maurepas, proche des Gayeulles, comptent très peu d'emplois salariés privés. Comme décrit en annexes, les QPV ont été construits selon le critère de pauvreté avec une exclusion de certaines polarités économiques. Ceci explique en partie pourquoi l'emploi est

peu présent dans ces quartiers et est davantage implanté dans le périmètre proche des 300 mètres autour des QPV rennais.

En rapportant le nombre d'emplois salariés privés au nombre d'habitants, on compte 78 emplois pour 1 000 habitants en QPV contre 358 emplois pour 1 000 habitants en moyenne dans Rennes.

Près de 9 500 emplois salariés privés sont localisés dans la bande des 300 mètres autour des QPV

Certains pôles économiques rennais importants en termes d'emplois sont situés en partie dans la bande des 300 m des QPV : Atalante Champeaux pour Villejean, la zone commerciale de Cleunay, l'avenue Henri Fréville et Alma pour les Clôteaux-Champs Manceaux et Le Blosne, rue de Fougères et Patton pour Maurepas.

Aux Clôteaux-Champs Manceaux, le centre commercial d'Alma (1 500 emplois) et la partie de l'avenue Henri Fréville située dans ce périmètre des 300 mètres (2 300 emplois) représentent un volume d'emplois important à proximité immédiate du QPV.

Dans une moindre mesure, le Blosne profite de cette proximité avec l'axe Henri Fréville. D'autres employeurs sont dispersés autour du QPV, à proximité du boulevard du Portugal (diverses entreprises de services à la personne comme Urapeda) et de la rue de Vern (Aiguillon Construction).

Maurepas se situe entre deux pôles d'emplois : le premier longe le linéaire commercial de la rue de Fougères, le second gravite autour du carrefour entre le boulevard d'Armorique et l'avenue du général George S. Patton.

La bande des 300 mètres de Cleunay intègre partiellement la zone d'activité éponyme, à partir de la rue Jules Vallès. La clinique mutualiste de la Sagesse est le plus grand employeur de la zone.

À Villejean, la majorité de l'emploi de la bande des 300 mètres borde la route de Saint-Brieuc, intégrant la partie nord de la ZA Atalante-Champeaux (700 emplois). 200 à 300 emplois sont implantés à l'est du QPV, sur la place du marché de Villejean, autour de la Cours J.F Kennedy et suivant la rue d'Alsace.

Emplois salariés privés par QPV et bande de 300 m et évolution entre 2015 et 2019

QPV et bande 300	Pop. QPV	2015	2019	Ev. 2015-2019	Ev. 2015-2019 en %
Cleunay	1 320	30	40	10	33%
Cleunay - bande 300 m	n.d	1 250	1 290	40	3%
Le Blosne	11 550	590	960	370	63%
Le Blosne - bande 300 m	n.d	1 375	1 350	- 25	-2%
Les Clôteaux - CM	5 270	260	320	60	23%
Les Clôteaux - CM - bande 300 m	n.d	4 020	4 090	70	2%
Maurepas	6 200	550	750	200	36%
Maurepas - bande 300 m	n.d	1 600	1 550	- 50	-3%
Villejean	8 880	530	530	-	0%
Villejean - bande 300 m	n.d	1 000	1 130	130	13%
Total QPV	33 240	1 960	2 600	640	33%
Total 300m	n.d	9 245	9 410	165	2%
Total QPV + 300m	n.d	11 205	12 010	805	7%

Sources : Insee, Acooss, MSA, Audiar.

Caractéristiques de l'emploi salarié privé – au lieu de travail⁷

Dans les QPV, près d'un emploi salarié privé sur deux dépend des services à la personne

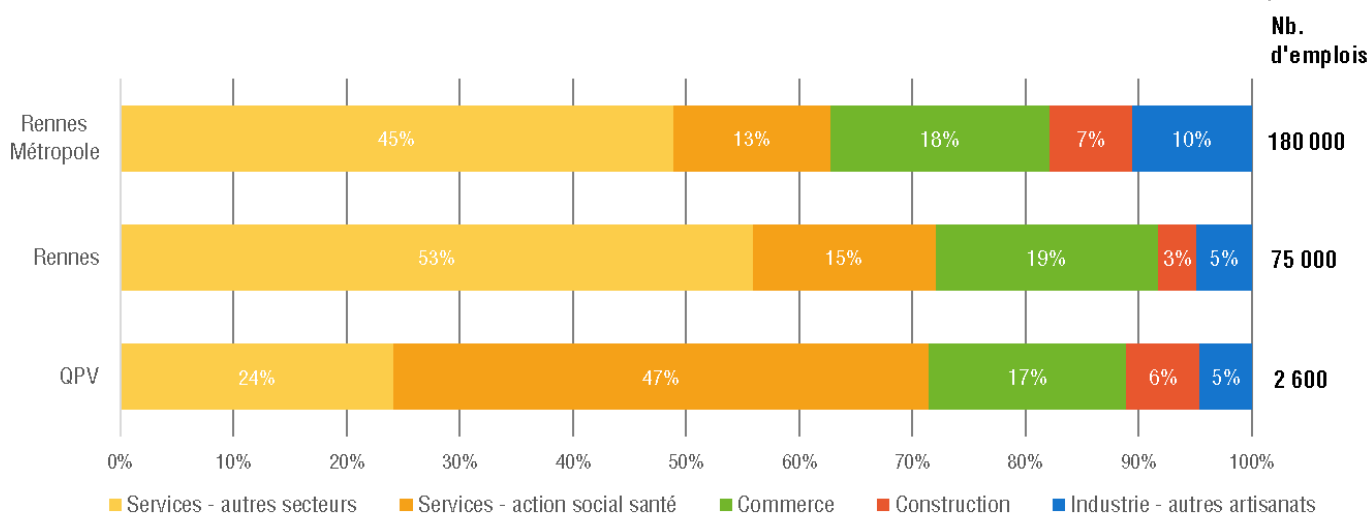
Les structures de l'action sociale et dans une moindre mesure la santé et l'enseignement emploient 1 250 personnes dans les QPV, soit 47 % de l'emploi salarié privé. Ce secteur d'activité est surreprésenté de plus de 30 points dans les quartiers prioritaires par rapport à la moyenne communale. Néanmoins, un tel taux est observable ailleurs dans les autres quartiers résidentiels rennais (entre 40 et 50 % de l'emploi à Jeanne d'Arc, un peu moins de 40 % à la Touche/Bd de Verdun, idem au sud de la gare). Les autres activités tertiaires emploient près d'un quart des actifs travaillant dans les QPV (Clair-Obscur, Maison des squares, Handisup Bretagne, MJC Bréquigny...). Ces autres activités tertiaires – accompagnement de l'entreprise, finance et assurance, numérique, services d'entretien et sécurité... – sont implantées en zone d'activité économique ou dans le centre-ville rennais plutôt qu'en QPV ou dans les autres quartiers résidentiels.

Environ 500 salariés travaillent dans un établissement commercial, soit 17 % des emplois au lieu de travail dans les QPV. Sept enseignes commerciales concentrent la moitié des effectifs (Carrefour Market, Intermarché, U Express, Netto, Boucherie Italie, Boulangerie Au P'tit Mitron).

La construction emploie 170 salariés privés (soit 6 % des emplois privés en QPV) répartis parmi une soixante d'établissements. Un peu moins d'une dizaine de ces établissements emploient plus de 5 personnes (ABC Constructions, Habitat construction).

Enfin, l'emploi industriel des QPV provient du fabricant de semi-conducteurs STMicroelectronics situé au Blosne.

Emplois salariés privés dans les QPV par secteur économique au 31/12/19 – comparaison avec Rennes et Rennes Métropole



Sources : Insee, Diane Astrée, Acoiss, MSA, Audiar.

⁷ L'emploi au lieu de travail : adresse de l'établissement où une personne exerce son activité professionnelle. Pour certains métiers, le lieu de travail du salarié ne correspond pas au lieu de son activité réelle : les livreurs, chauffeurs, aide à domicile, commerciaux... Certains établissements employeurs peuvent donc contenir un « effet siège » : les effectifs salariés géolocalisés à une adresse peuvent ne pas correspondre aux effectifs réels actifs à l'adresse renseignée dans le répertoire des entreprises.

Au 31/12/2019, Rennes Métropole et la commune de Rennes comptaient respectivement 180 000 et 75 000 emplois salariés privés hors intérim

La répartition de l'emploi en QPV est différente de celles de la commune de Rennes et de Rennes Métropole. Pour ces derniers, l'emploi tertiaire privé n'est pas dominé par les activités de la santé, de l'action sociale et de l'aide à domicile. Les activités tertiaires sont davantage portées par les activités d'accompagnement des entreprises (services externalisés, gestion et accompagnement, activités juridiques), le numérique, les activités financières et d'assurance. La métropole hors Rennes compte une part relativement plus élevée de l'emploi dans l'industrie grâce à quelques grands employeurs (Stellantis, Oberthur, Harmonic France...).

Répartition de l'emploi salarié privé en 2019 – détails par secteur économique (A17) – emploi intérimaire exclu

Secteur	Rennes Métropole		Rennes		QPV	
	2019	% 2019	% 2019	% 2019	2019	% 2019
Enseignement, santé et action sociale	23 000	13%	14 300	19%	1 230	47%
Services aux entreprises, activités et techniques, R&D	33 500	19%	12 100	16%	105	4%
Commerce- réparation d'automobiles	26 850	15%	9 100	12%	340	13%
Information et communication	20 000	11%	8 100	11%	100	4%
Autres activités de services	10 000	6%	6 750	9%	290	11%
Transports et entreposage	13 300	7%	6 000	8%	-	0%
Hébergement et restauration	9 000	5%	5 500	7%	90	3%
Activités financières et d'assurance	9 000	5%	5 000	7%	40	2%
Construction	12 000	7%	2 400	3%	170	7%
<i>Autres secteurs inférieurs à 5%</i>	<i>23 350</i>	<i>13%</i>	<i>6 000</i>	<i>8%</i>	<i>240</i>	<i>9%</i>
Total	180 000	100%	75 000	100%	2 600	3%

Sources : Insee, Acooss, MSA (emploi privé).

LOCALISATION DE L'EMPLOI SALARIÉ PRIVÉ RENNAIS

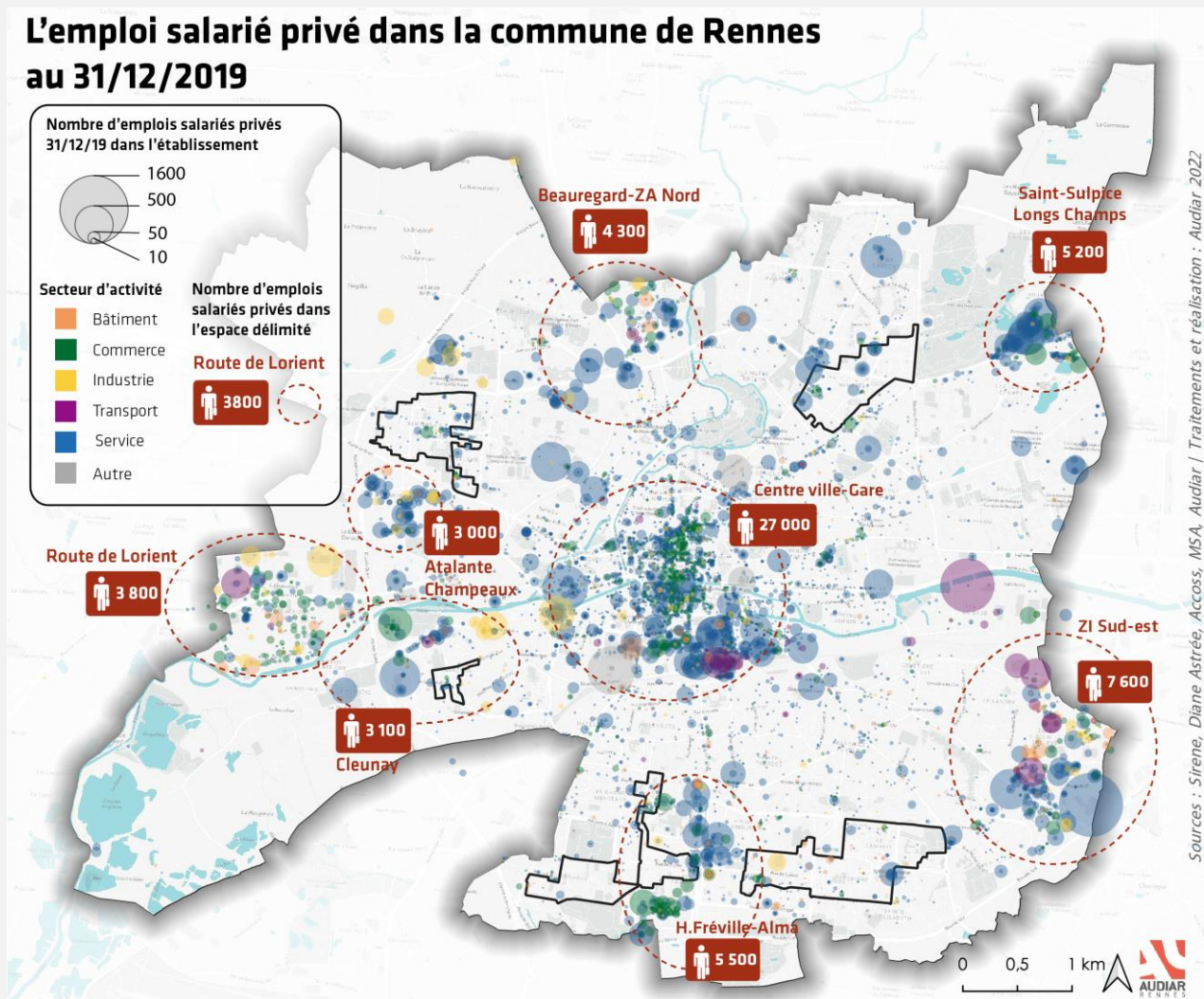
Le centre-ville rennais concentre la plus forte densité d'emploi

Huit espaces économiques représentés sur cette carte concentrent les trois quarts de l'emploi salarié privé de la commune de Rennes. Le centre-ville/Euro Rennes est le plus grand pôle d'emploi rennais avec environ 27 000 salariés. D'autres espaces situés aux entrées de la commune rassemblent de 3 000 à 7 500 emplois. Certains sont spécialisés dans un secteur en particulier : commerce le long de la route de Lorient, tertiaire le long de l'axe Henri Fréville ou dans la ZAC Saint-Sulpice, logistique et industrie en ZI sud-est. 43 % des salariés rennais travaillent dans une zone d'activité économique.

À l'exception du centre-ville rennais, l'emploi est peu présent dans les quartiers résidentiels rennais. Certaines centralités secondaires (Jeanne d'Arc, Kennedy, Italie, rue de Nantes, rue de Fougères, Patton) concentrent une ou quelques centaines d'emplois dans les services et commerces. Le sud gare, le cimetière de l'est, Francisco Ferrer, la Motte Brûlon sont des exemples de quartiers où l'emploi est peu présent et disséminé.

Note : Environ 8 600 salariés intérimaires étaient inscrits dans des entreprises d'intérim rennaises au 31/12/2019, mais ces emplois ne sont pas géolocalisables et ne sont pas par conséquent pris en compte dans cette note.

L'emploi salarié privé dans la commune de Rennes au 31/12/2019



L'implantation des emplois publics dans les QPV et dans Rennes

Plus de 1 300 salariés publics sont actifs dans les QPV

L'emploi public est en majorité déployé dans deux types de structures publiques :

- Les structures publiques de l'enseignement rassemblent 950 salariés (Lycée Bréquigny, école de Trégain, collèges les Hautes Ourmes et Les Chalais, écoles maternelles et primaires, CROUS).
- Environ 300 emplois publics sont répartis parmi une vingtaine de centres sociaux (CCAS et CDAS), crèches et l'EPHAD le Gast.

On compte 40 emplois publics localisés en QPV pour 1 000 personnes résidentes en QPV contre une moyenne communale de 204 emplois publics pour 1 000 rennais et de 124 pour 1 000 habitants de la métropole.

Emplois salariés publics par QPV et bande de 300 m au 31/12/2021 (*enquête Audiar)

Périmètre	2021*	Ratio nb. d'emplois public pour 1000 habitants
Cleunay	20	13
Cleunay – bande 300m	150	n.d
Le Blosne	210	18
Le Blosne – bande 300m	2 200	n.d
Les Clôteaux – Ch. Manceaux	600	114
Les Clôteaux – Ch. Manceaux – bande 300m	375	n.d
Maurepas	270	44
Maurepas – bande 300m	190	n.d
Villejean	230	26
Villejean – bande 300m	3 330	n.d
Total QPV	1 330	40
Total 300m	6 245	n.d
Total QPV + 300m	7 575	n.d
Commune de Rennes	45 000	204
Rennes Métropole	56 000	124
Rennes Métropole hors Rennes	11 000	48

Source : enquête et estimations Audiar.

Autour des QPV, près de 80 établissements emploient 6 200 salariés du secteur public

Dans une bande 300 mètres autour des QPV, l'Université de Rennes 2, les structures publiques étatiques (DREAL, DIR, DDTM, Gendarmerie) et l'hôpital public constituent plus des deux tiers des effectifs des 6 200 fonctionnaires en activité. Ces emplois sont essentiellement situés autour des QPV de Villejean et du Blosne.

Environ 25 établissements scolaires publics rassemblent 1 300 fonctionnaires autour des QPV (lycée René Descartes, collèges Rosa Parks, de la Binquenais, Cleunay, Clotilde Vautier).

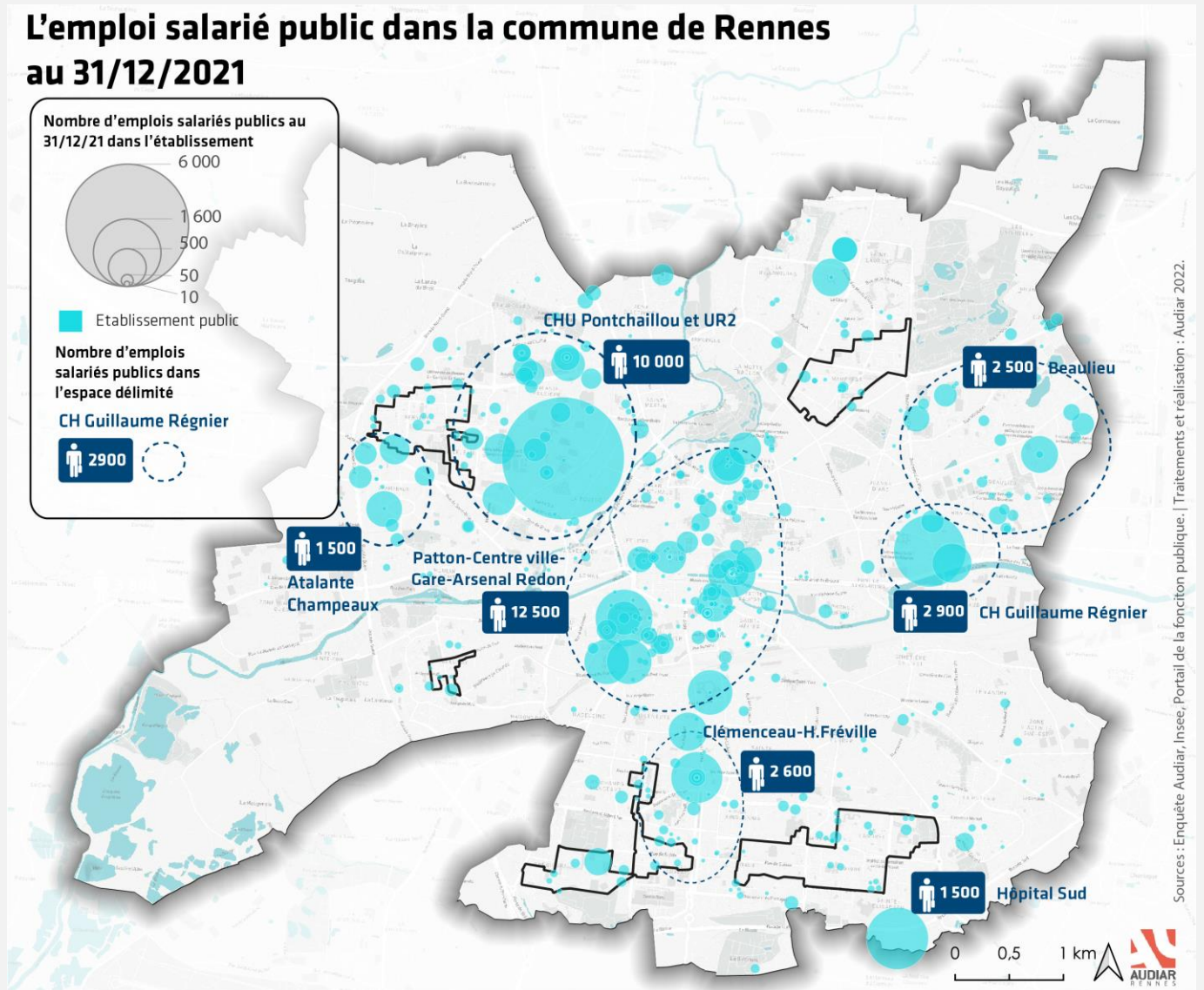
LOCALISATION DE L'EMPLOI SALARIÉ PUBLIC RENNAIS

45 000 personnes sont employées par des structures publiques rennaises

L'emploi dans les trois versants de la fonction publique se structure autour de plusieurs espaces spécialisés. Le CHU Pontchaillou est le plus grand employeur de Rennes avec 6 000 salariés. Au total, les hôpitaux publics emploient près de 11 000 salariés rennais parmi les 3 sites rennais.

D'autres pôles des services publics concentrent des effectifs importants, notamment à Arsenal Redon avec les effectifs de la Justice et de la Police nationale (4 000 avec effet siège) dans le centre-ville avec l'Université de Rennes 1, la Ville de Rennes (4 300) et à Patton avec la Région et le Département (1 100). À Beaulieu et Villejean, l'enseignement supérieur emploie respectivement 2 500 et 2 300 salariés. Près de 1 500 fonctionnaires de l'État sont actifs à Atalante-Champeaux.

L'emploi salarié public dans la commune de Rennes au 31/12/2021



Emplois accessibles depuis une station de métro

Les QPV disposent tous d'une station de métro au sein de leur périmètre

Les QPV sont tous situés à proximité d'une station de l'une des deux lignes de métro⁸, à l'exception du sous-quartier Bréquigny du QPV des Clôteaux-Champs Manceaux. Ce dernier est néanmoins très bien desservi par la ligne de bus régulière (C5). Les emplois localisés en QPV sont dans 97 % des cas à moins de 10 min de marche d'une station de métro.

Cette bonne desserte générale des QPV permet à leurs habitants d'accéder géographiquement avec rapidité à un gros volume d'emplois. En effet, 58 000 salariés privés et 34 000 salariés publics travaillent dans un établissement situé à 10 minutes de marche ou moins d'une des deux lignes de métro rennaises. De fait, 75 % des salariés en activité dans la commune de Rennes sont localisés à proximité d'une station de métro.

Les autres grands pôles économiques (Route de Lorient, ZI Nord, ZI sud-est), où l'habitat est peu implanté, sont éloignés de ces infrastructures. Cet éloignement est compensé par un réseau de bus plus dense.

Détails par ligne de métro du nombre de salariés à 10 min ou moins de marche d'une station :

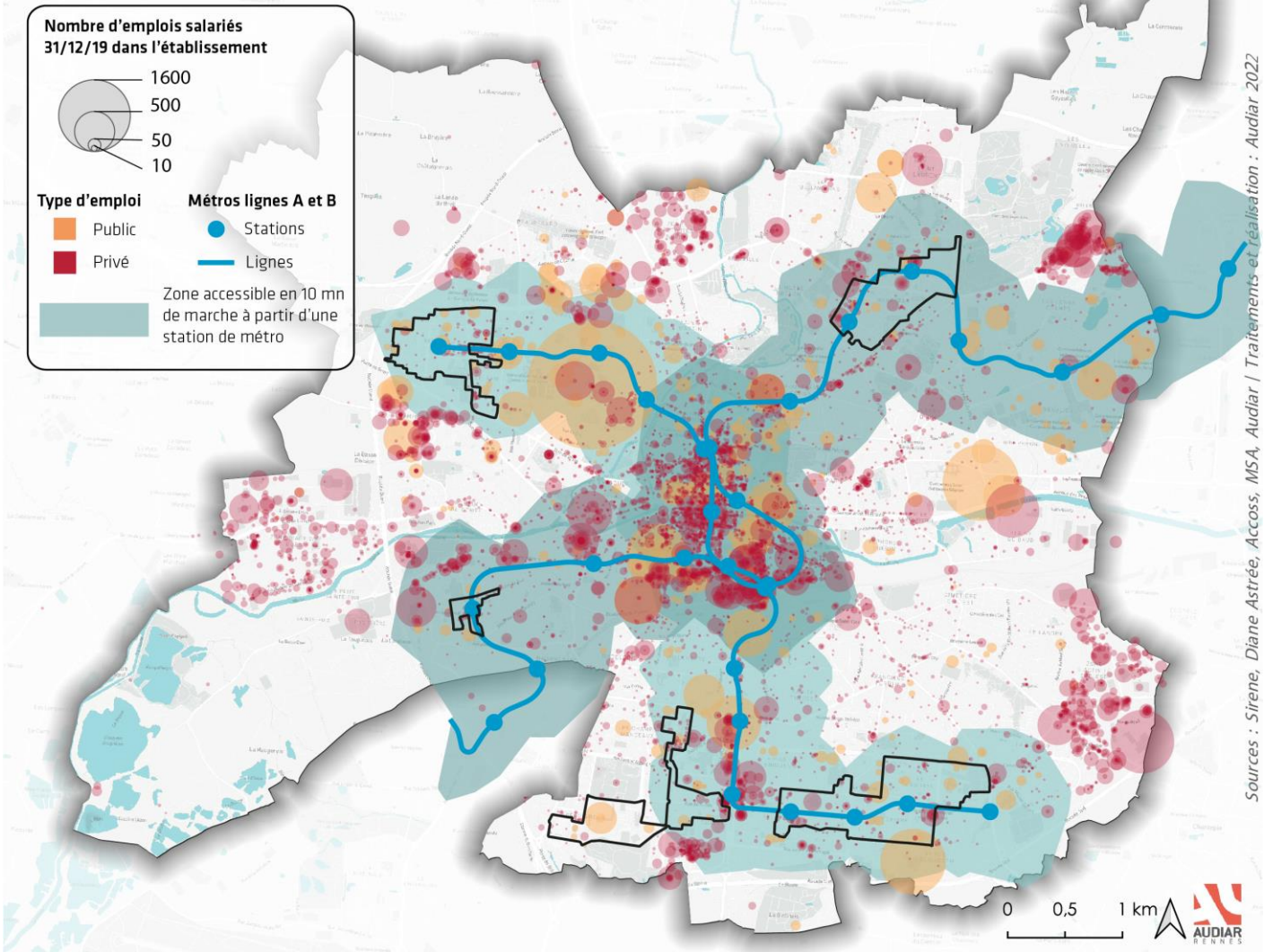
Métro	Type	Emplois salariés
Ligne A	Privé	35 000
	Public	24 600
	Total	59 600
Ligne B	Privé	34 700
	Public	14 400
	Total	49 100
Intersection A<>B	Privé	22 900
	Public	10 000
	Total	32 900
Total 10mn	Privé	58 250
	Public	34 000
	Total	92 250

Sources: Insee, Acoiss, MSA, Open Street Map, Audiar

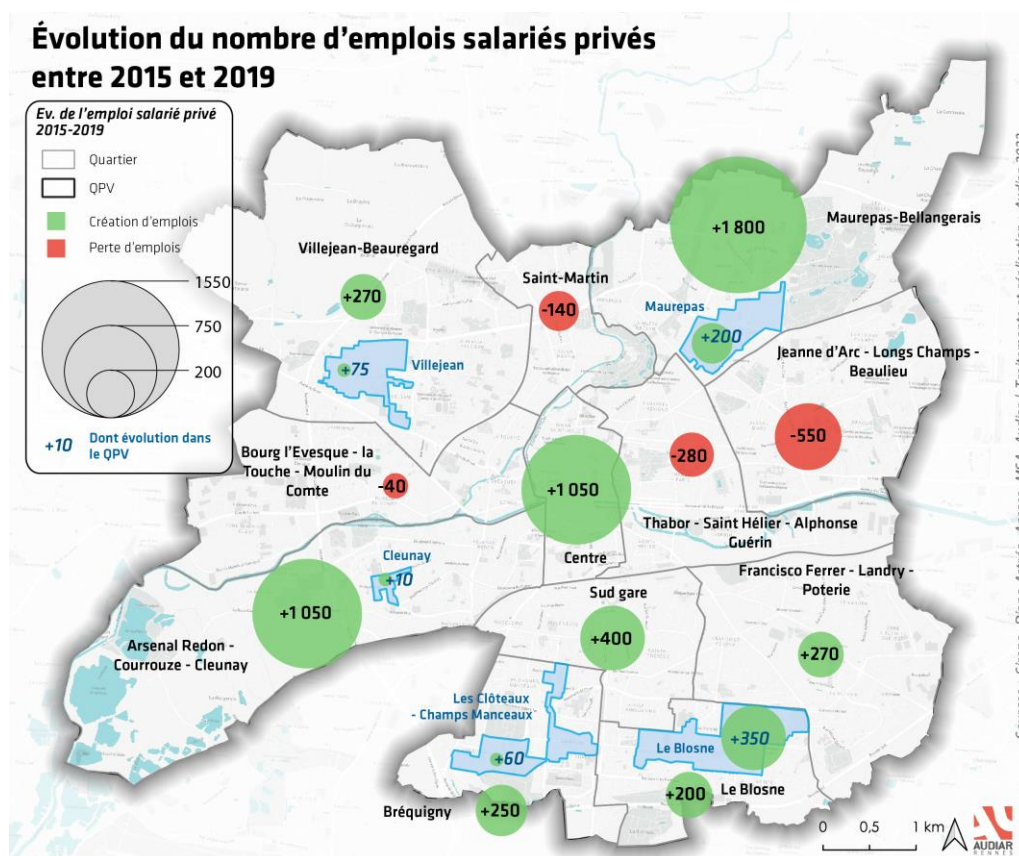
Intersection A<>B : espace où l'utilisateur est à 10 min ou moins de marche des deux lignes du métro rennais.

⁸ L'emploi salarié privé est étudié au 31/12/2019 et l'emploi public au 31/12/2021 tandis l'ouverture de la deuxième ligne de métro était le 20/09/2022

L'emploi salarié à proximité des stations de métro au 31/12/2019



Évolution de l'emploi salarié privé par quartier rennais entre 2015 et 2019



20 000 emplois salariés privés ont été créés dans Rennes Métropole entre 2015 et 2019, soit une augmentation de 12 %

L'emploi intérimaire a fortement progressé, ainsi que les services externalisés aux entreprises (entretien, sécurité...) ou les activités en conseil informatique. Grâce à l'augmentation de la population, les secteurs de l'économie présentielle ont connu de fortes croissances de l'emploi : restaurant et café (+ 30 %), aide à la personne (+ 18 %), le commerce (+ 17 %).

7 000 emplois privés ont été créés dans la commune de Rennes durant cette même période, soit une progression de 9 %. Les effectifs dans l'ingénierie-conseil en systèmes informatiques et les bureaux d'études BTP ont augmenté à un rythme plus soutenu qu'ailleurs dans la métropole.

Trois des douze quartiers rennais portent la croissance communale

- Les effectifs salariés augmentent dans le quartier Maurepas-Bellangerais (+ 1 800) grâce à plusieurs grands employeurs (Orange, Polyclinique Saint-Laurent, Sopra Steria, MGEN, ATOS...);
- Les effectifs sont en augmentation dans le centre-ville (+ 1 000) grâce à la forte densité d'établissements commerciaux ou de services et les implantations ou les recrutements de grandes entreprises (Yves Rocher, Apside);
- Le quartier Cleunay-Arsenal Redon-Courrouze connaît une augmentation des effectifs salariés (+ 1 000) dans la ZA Cleunay et grâce à l'implantation de nouveaux établissements dans la partie Arsenal Redon. Pour ce dernier quartier, la hausse est à nuancer avec l'arrivée de Bouchers Services (IAA) à la Mabilay : les 450 salariés sont en majorité en activité dans d'autres sites.

L'emploi salarié privé, bien que peu implanté dans les QPV, a augmenté entre 2015 et 2019

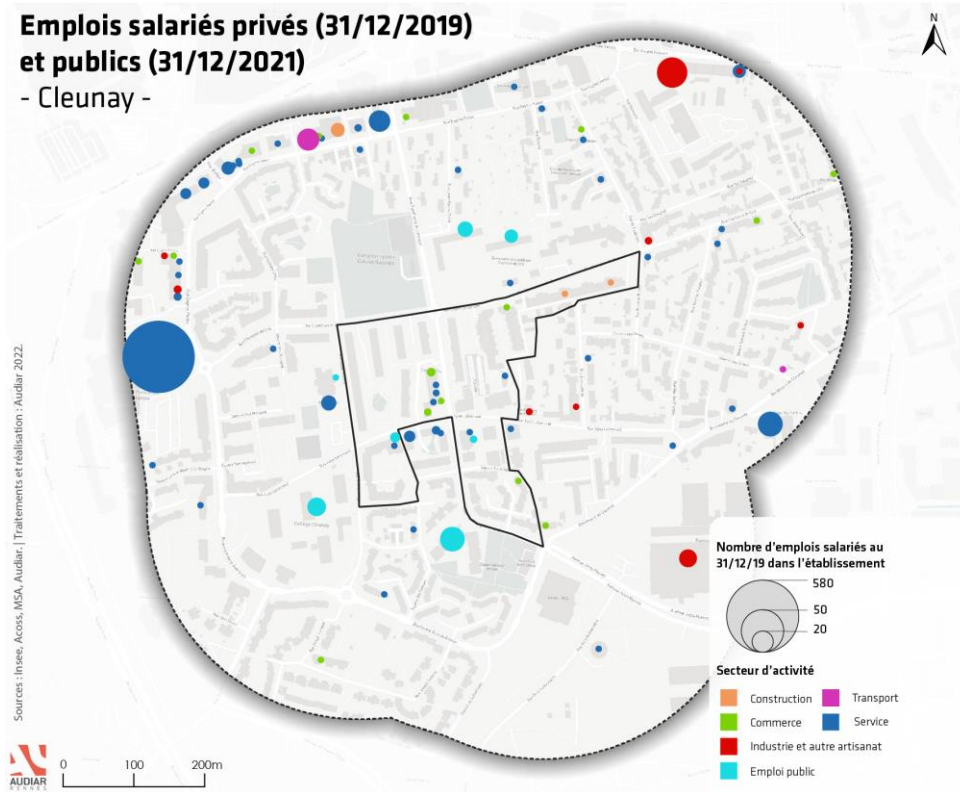
650 emplois salariés privés ont été créés dans les QPV entre 2015 et 2019. Cette croissance de + 33 % des effectifs s'observe essentiellement dans les quartiers du Blosne et de Maurepas. Le tertiaire non marchand porte l'essentiel de la croissance de l'emploi.

- L'ouverture du Samara, situé avenue de Pologne, explique en partie cette hausse grâce à l'accueil de plusieurs structures comme Assia, Les petits Merlinpinpin, APF France Handicap, réseau Louis Guilloux. Cette hausse de l'emploi est à prendre avec précaution en raison d'un potentiel « effet siège » de certaines structures d'aide à domicile (dont l'activité réelle des salariés peut intervenir en dehors de Rennes ou dans d'autres quartiers).
- À Maurepas, l'ouverture de plusieurs commerces et services rue Guy Ropartz explique cette augmentation de l'emploi privé (L'Adapt 35, Syfadis, Mutualité Bretagne).

3. Focus par QPV

CLEUNAY

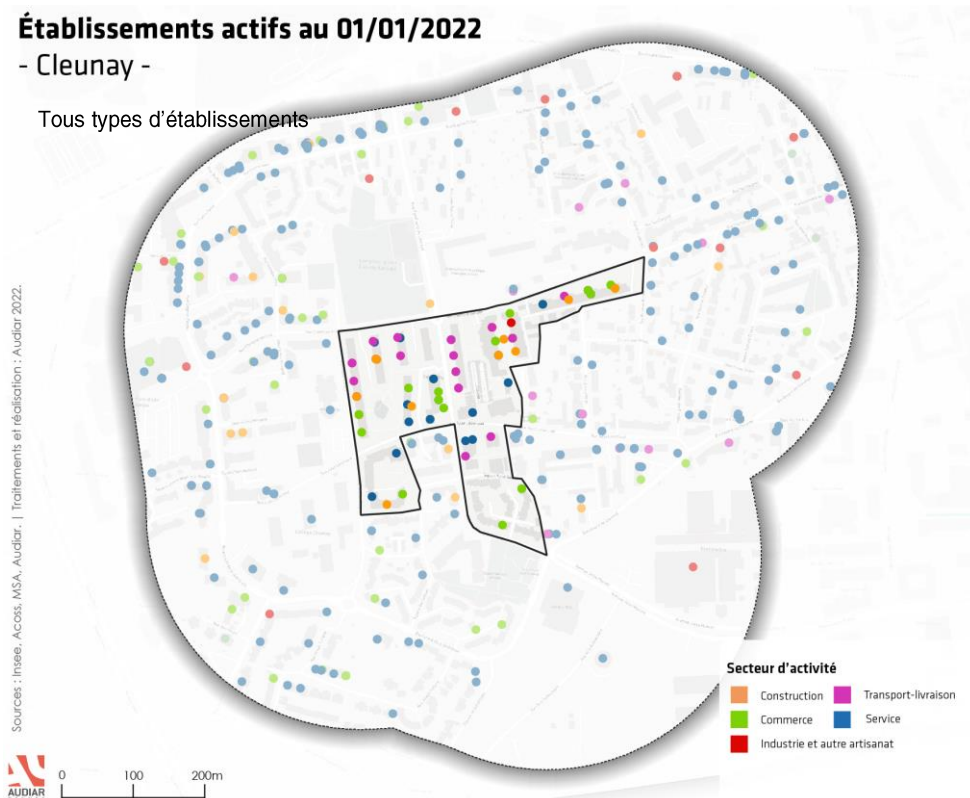
**Emplois salariés privés (31/12/2019)
et publics (31/12/2021)**
- Cleunay -



Établissements actifs au 01/01/2022

- Cleunay -

Tous types d'établissements

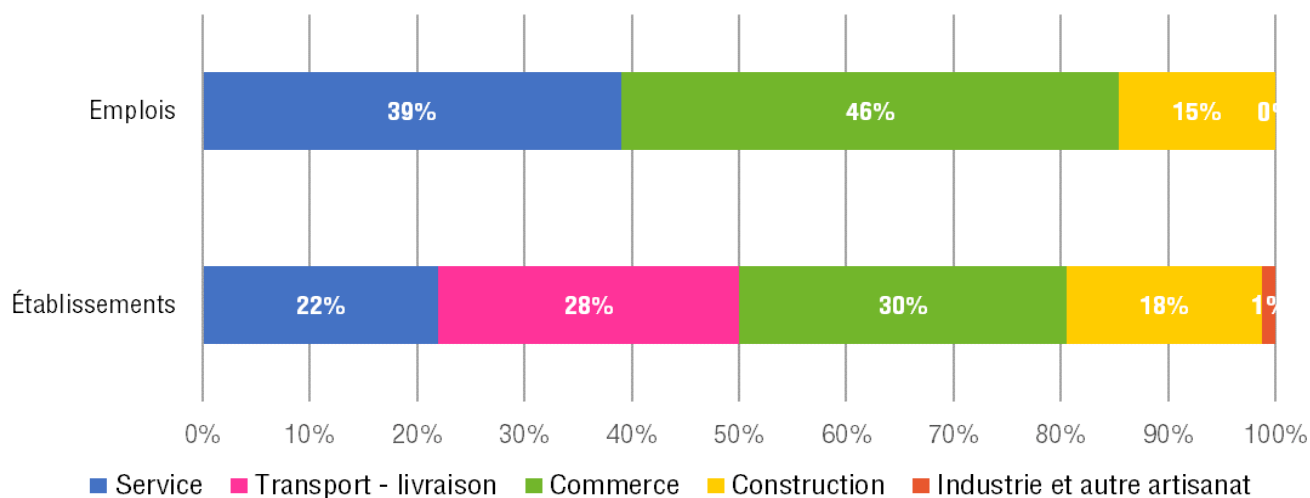


Chiffres clés - Emploi salarié (au 31/12/2019 pour le privé hors intérim ; au 31/12/2021 pour le public) et entreprises individuelles (31/12/2021)

	QPV	Bande 300m	Ville de Rennes	Rennes Métropole
Emploi Privé 31/12/2019	40	1 300	75 000	181 000
Évolution emploi privé 2015 - 2019 en %	24%	15%	7%	10%
Emploi Public 31/12/2021	20	155	47 500	62 500
Total emploi Salarié	60	1 455	122 500	243 500
Part de l'emploi salarié situé à moins de 10 mn d'une station de métro	100%	100%	75%	44%
Nb. Établissements privés 31/12/2021*	82	450	32 200	81 000
Nb. Établissements privés employeurs 31/12/2019	13	100	8 000	15 600
Nb. entreprises individuelles actives 31/12/2021	63	250	15 500	29 000
Part entreprises individuelles actives depuis moins de 3 ans	59%	32%	36%	35%
Part des entreprises individuelles dirigées par une femme	13%	49%	37%	39%
Taux de création	21%	-	16%	-
Taux de fermeture	12%	-	11%	-

Sources : Insee, Diane Astrée, Acooss, MSA, Audiar.
* SCI exclues

Répartition des emplois (31/12/2019) et des établissements (31/12/2021) par secteur – bande des 300 m exclue



Sources : Insee, Diane Astrée, Acooss, MSA, Audiar.

Activité économique :

- Le QPV de Cleunay compte très peu d'emplois salariés. Il bénéficie de la proximité d'un pôle d'emploi majeur à l'échelle de Rennes, situé en partie dans la bande des 300 m. L'emploi existant relève du commerce (commerce de détail) et des services de proximité (laboratoire d'analyse, école de conduite).
- Dans la bande des 300 m, les activités de services dominant, notamment la santé avec la clinique de la Sagesse, de l'imagerie médicale ou laboratoire d'analyse (60 % de l'emploi). GRDF et Enedis sont deux autres employeurs proches du QPV. Les services à la personne, du commerce et d'autres activités tertiaires regroupent environ 20 % de l'emploi.
- La part des établissements commerciaux et des livreurs de repas est plus importante que la moyenne des QPV.

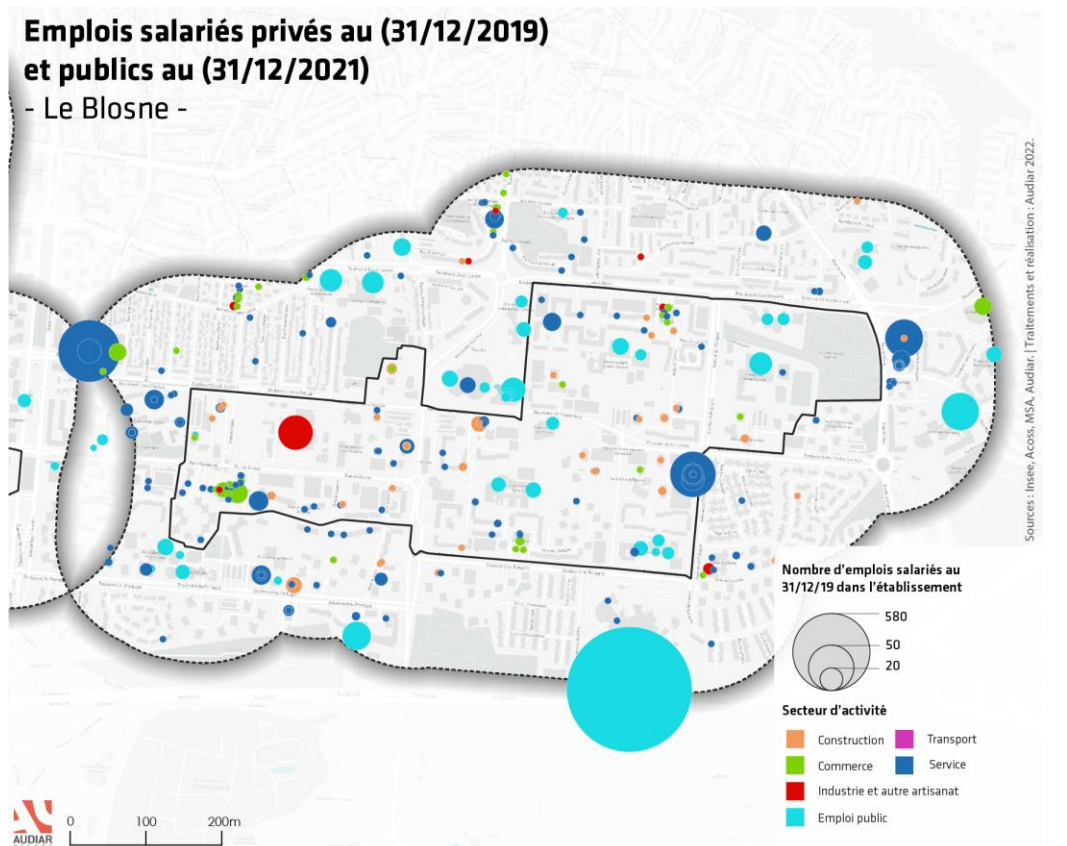
Mouvements d'entreprises :

Plusieurs mouvements d'entreprises ont eu lieu dans la bande des 300 m. Exemples : le Groupe Scutum s'implante à Cleunay en 2010 puis transfère son activité à Cesson-Sévigné. Peu de fermetures pures ont eu lieu excepté Picwic (jouets). De nouvelles entreprises s'implantent : Ouest Facilities, Keyrus.

LE BLOSNE

Emplois salariés privés au (31/12/2019) et publics au (31/12/2021)

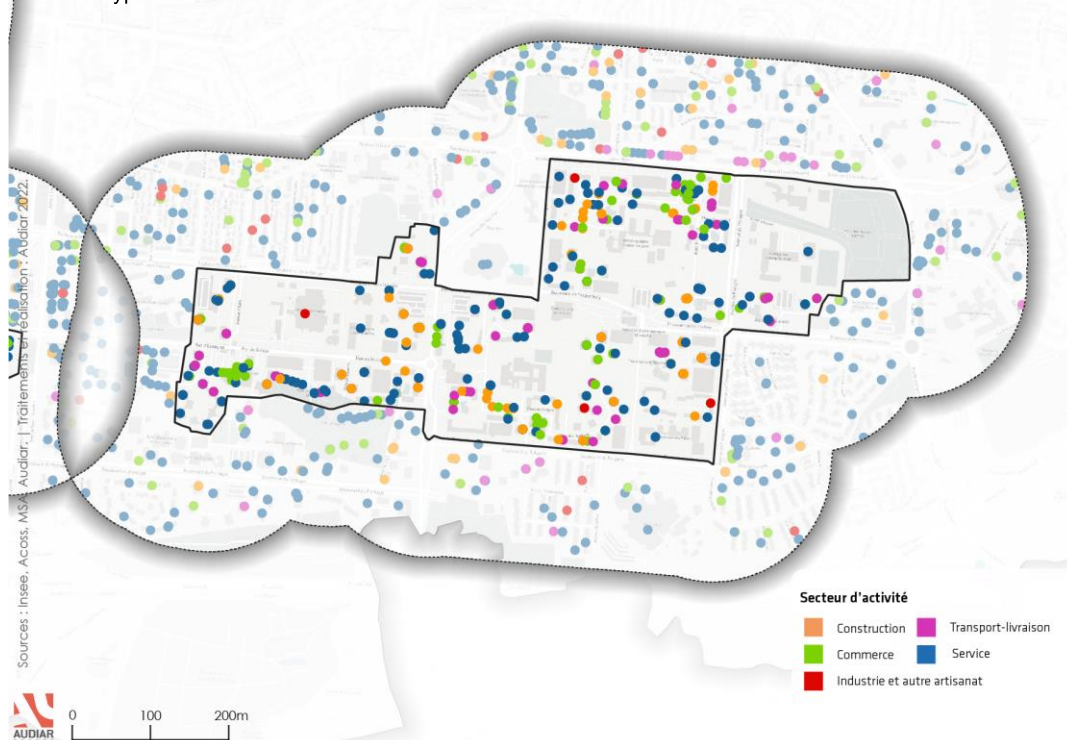
- Le Blosne -



Établissements actifs au 01/01/2022

- Le Blosne -

Tous types d'établissements

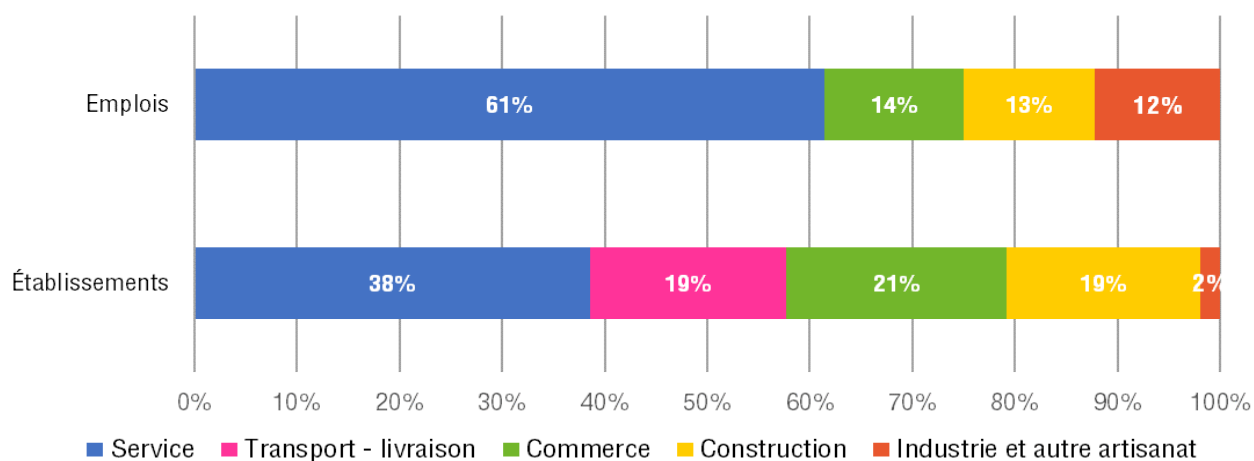


Chiffres clés - Emploi salarié (au 31/12/2019 pour le privé hors intérim ; au 31/12/2021 pour le public) et entreprises individuelles (31/12/2021)

	QPV	Bande 300m	Ville de Rennes	Rennes Métropole
Emploi Privé 31/12/2019	960	1 350	75 000	180 000
Évolution emploi privé 2015 - 2019 en %	60%	4%	7%	10%
Emploi Public 31/12/2021	290	2 200	47 500	62 500
Total emploi. Salarié	1 250	3 550	122 500	242 500
Part de l'emploi salarié situé à moins de 10 mn d'une station de métro	100%	95%	75%	44%
Nb. Établissements privés 31/12/2021*	660	665	32 200	81 000
Nb. Établissements privés employeurs au 31/12/2019	120	130	8 000	15 600
Nb. entreprises individuelles actives 31/12/2021	420	390	15 500	29 000
Part entreprises individuelle actives depuis moins de 3 ans	52%	40%	36%	35%
Taux de création	22%	-	16%	-
Taux de fermeture	16%	-	11%	-
Part des entreprises individuelles dirigées par une femme	26%	42%	37%	39%

Sources : Insee, Diane Astrée, Acooss, MSA, Audiar.
*SCI exclues

Répartition des emplois (31/12/2019) et des établissements (31/12/2021) par secteur – bande des 300 m exclue



Sources : Insee, Diane Astrée, Acooss, MSA, Audiar.

Activité économique :

- Dans le QPV, les services à la personne (Assia, Accueil Les Petits Merlins, réseau Louis Guilloux, ADMR) constituent un volume d'emploi important (environ 450 emplois). Certaines de ces structures comme ASSIA présentent des effets sièges : un nombre important de salariés sont enregistrés dans le bâtiment le Samara, mais leur lieu de travail réel peut être situé ailleurs dans Rennes (aide à domicile). Les activités immobilières et la construction occupent près de 20 % des actifs parmi une trentaine d'établissements employeurs, soit 15 points de plus qu'en moyenne dans Rennes.
Les acteurs économiques implantés au Quadri ne font pas partie de l'analyse, ce dernier ayant été inauguré en 2021.
- La bande des 300 m entourant le QPV regroupe quelques gros employeurs : Orange (360 salariés), Aiguillon construction (150 salariés), STMicroelectronics (120), Carrefour Market (90). Près d'une trentaine d'établissements emploient plus de 10 salariés.
- Les services et les livreurs de repas représentent plus de la moitié des établissements actifs. Le commerce et la construction forment 40 % des structures actives. La construction marque sa présence dans le tissu économique du Blosne par la présence de nombreux entrepreneurs individuels dans le gros œuvre, maçonnerie et peinture.

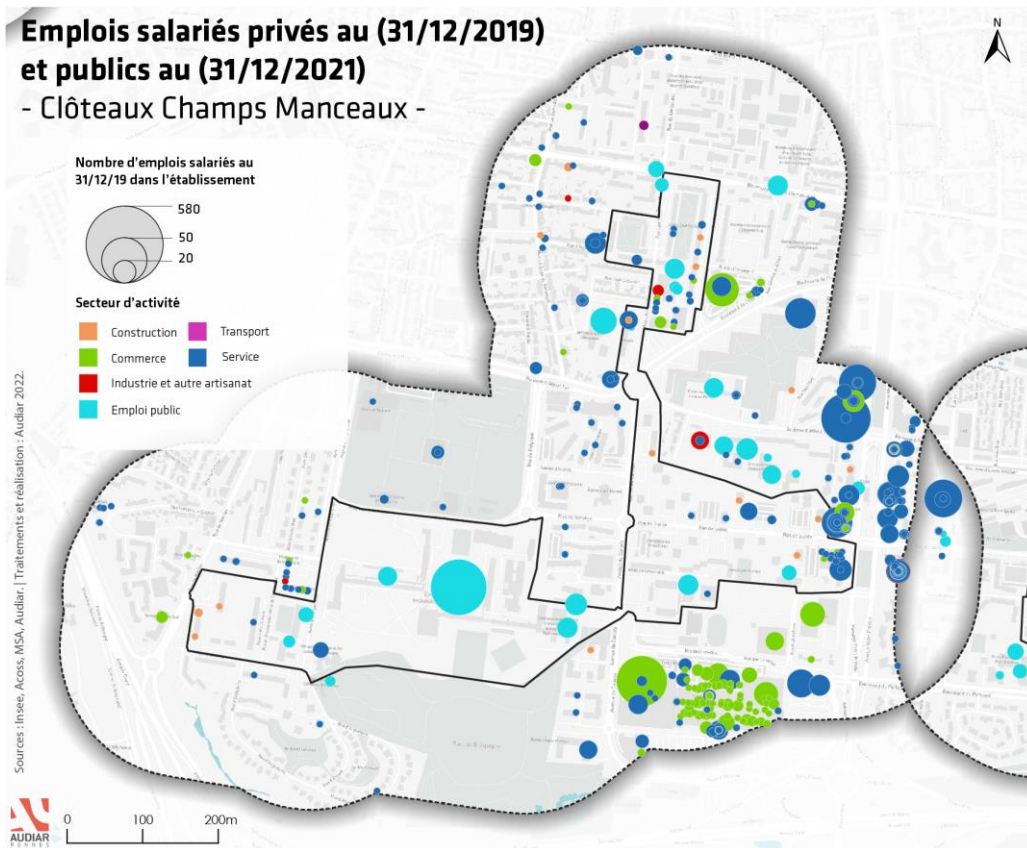
Mouvements d'entreprises :

Quelques structures employeuses quittent le QPV durant la période étudiée : Oxalis Ouest, CAMSP du Gacet, Rennes Construction Bâtiment.

Le Blosne a accueilli de nouvelles activités en 2016 avec l'ouverture du Samara, le pôle social financé dans le cadre du projet Anru 1. Plusieurs structures s'y sont implantées : ASSIA, Accueil Les Petits Merlins, APF France handicap, le réseau Louis Guilloux en 2016. Ces implantations expliquent la hausse de l'emploi dans le quartier.

LES CLOTEAUX – CHAMPS MANCEAUX

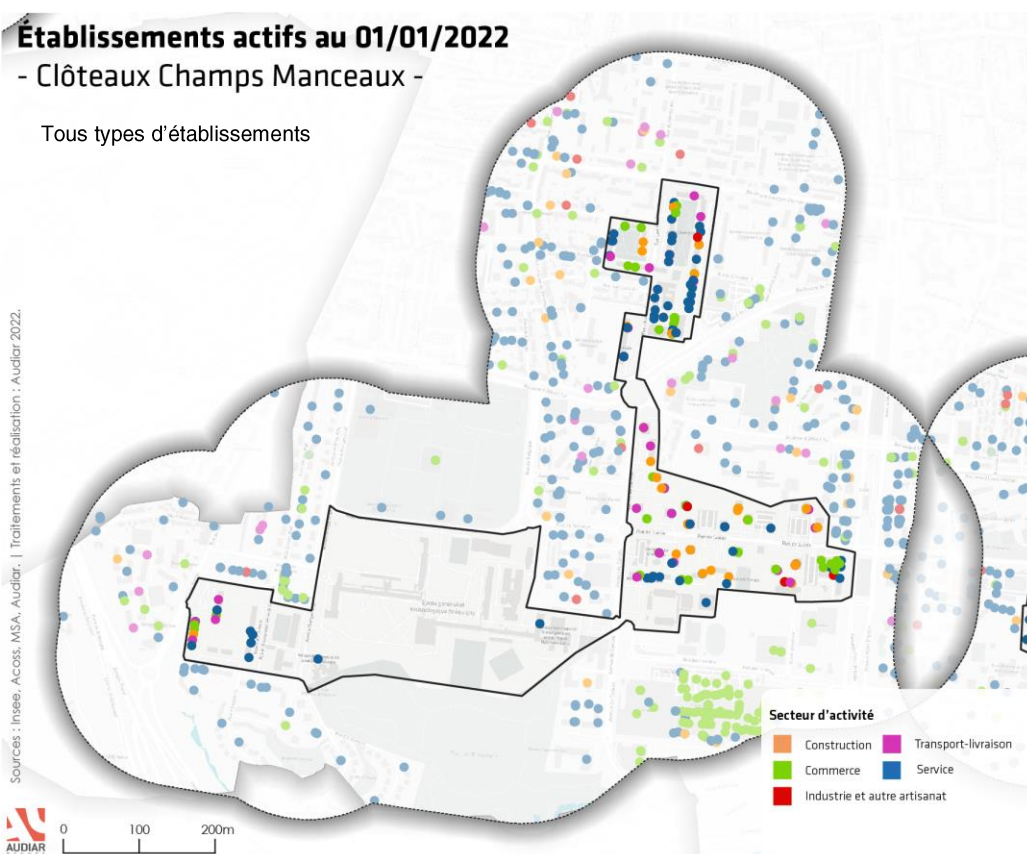
Emplois salariés privés au (31/12/2019) et publics au (31/12/2021) - Clôteaux Champs Manceaux -



Établissements actifs au 01/01/2022 - Clôteaux Champs Manceaux -

- Clôteaux Champs Manceaux -

Tous types d'établissements

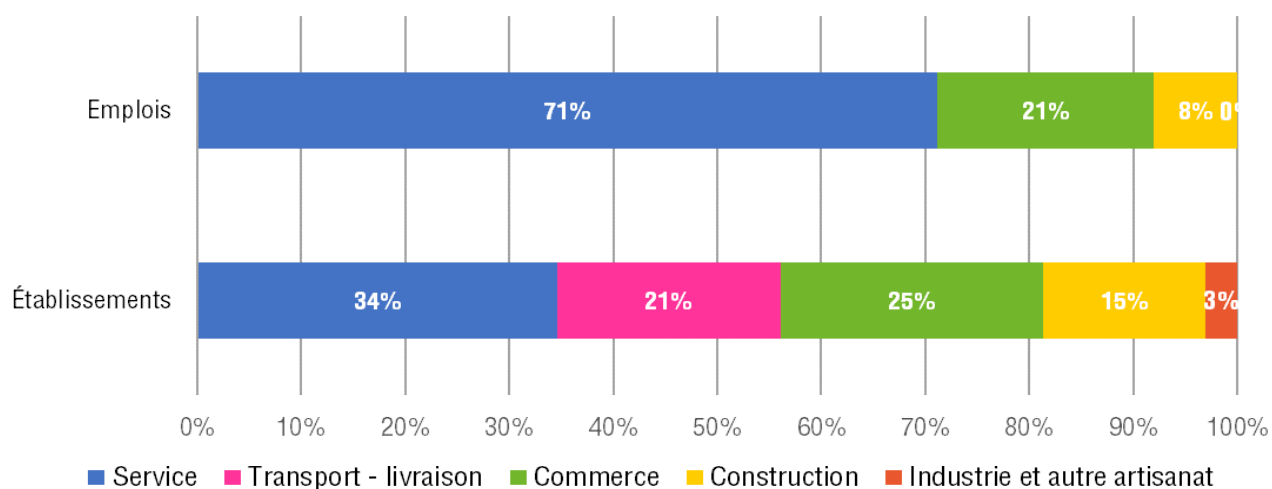


Chiffres clés - Emploi salarié (au 31/12/2019 pour le privé hors intérim ; au 31/12/2021 pour le public) et entreprises individuelles (31/12/2021)

	QPV	Bande 300m	Ville de Rennes	Rennes Métropole
Emploi Privé 31/12/2019	320	4 100	75 000	180 000
Évolution emploi privé 2015 - 2019 en %	22%	50%	7%	10%
Emploi Public 31/12/2021	600	375	47 500	62 500
Total emploi Salarié	920	4 475	122 500	242 500
Part de l'emploi salarié situé à moins de 10 mn d'une station de métro	53%	80%	75%	44%
Nb. Établissements privés 31/12/2021*	290	1 220	32 200	81 000
Nb. Établissements privés employeurs au 31/12/2019	60	400	8 000	15 600
Nb. entreprises individuelles actives 31/12/2021	190	460	15 500	29 000
Part entreprises individuelles. actives depuis moins de 3 ans	50%	36%	36%	35%
Taux de création	21%	-	16%	-
Taux de fermeture	16%	-	11%	-
Part des entreprises individuelles dirigées par une femme	29%	45%	37%	39%

Sources : Insee, Diane Astrée, Acoss, MSA, Audiar.
*SCI exclues

Répartition des emplois (31/12/2019) et des établissements (31/12/2021) par secteur – bande des 300 m exclue



Sources : Insee, Diane Astrée, Acoss, MSA, Audiar.

Activité économique :

- Il y a relativement peu d'emplois salariés privés au sein du périmètre QPV (environ 300). Moins de 10 établissements ont plus de 10 salariés (dont MJC Bréquigny, Aiguillon Construction, Netto). L'emploi est réparti parmi une soixantaine d'établissements employeurs dans les services, le commerce et la restauration. La moitié de ces établissements emploie 1 ou 2 salariés.
- La bande des 300 m du QPV Les Clôteaux – Champs Manceaux englobe une grande partie des entreprises situées le long de l'avenue Henri Fréville et dans le centre commercial d'Alma. Près de 4 000 emplois sont recensés le long de cet axe et dans le pôle commercial. 75 % de ces salariés travaillent dans des activités de services à la personne (aide à domicile, analyse médicale), dans le commerce (enseignes du centre Alma) ou les activités tertiaires (publicité et marketing, assurances, conseil). Près de 90 établissements emploient plus de 10 personnes.
- Bien que 71 % de l'emploi salarié relève des services, la répartition des établissements par secteur est davantage équilibrée. Un établissement sur quatre est un commerce et un sur cinq à un rapport avec les livreurs de repas. Les habitants de Maurepas sont eux aussi nombreux, mais dans une moindre mesure qu'au Blosne, a démarré une activité dans la construction (maçon, peintre) : 15 % des établissements relèvent de ce secteur.

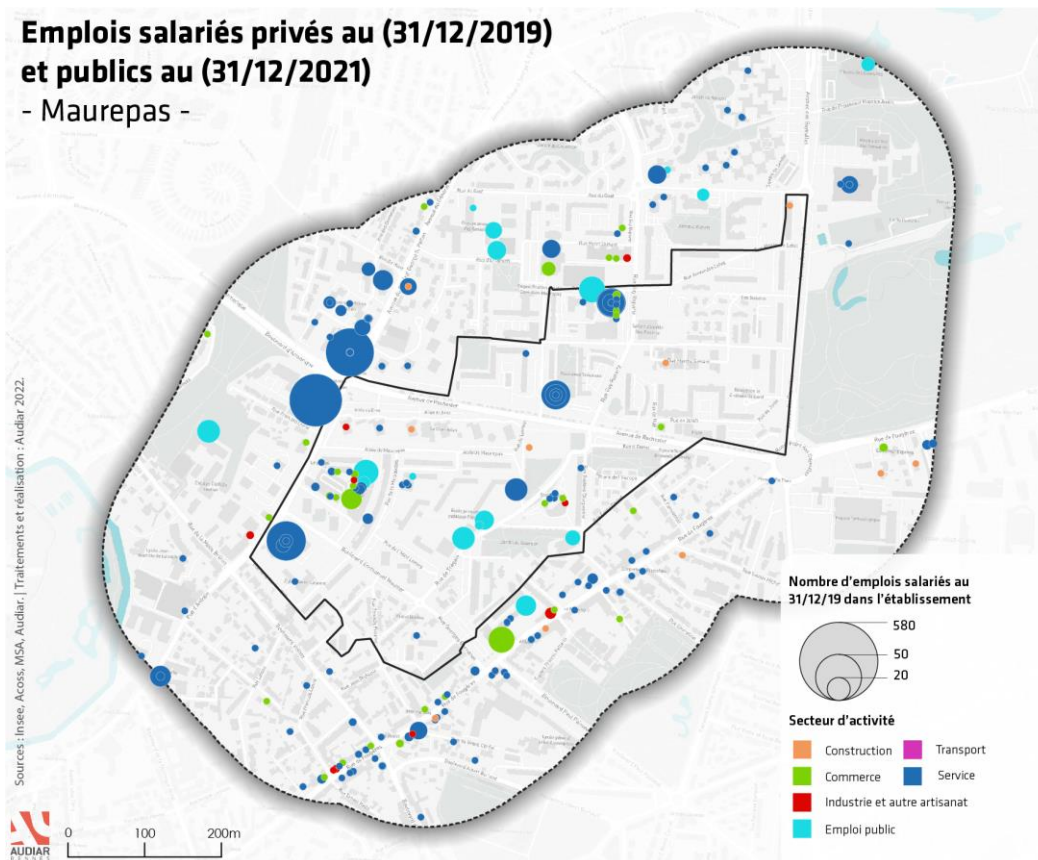
Mouvements d'entreprises :

- Il n'y a pas de nouvel employeur de plus de 10 salariés entre 2015 et 2019 au sein du périmètre QPV. Mais quelques employeurs de plusieurs dizaines de salariés gardent un niveau d'emploi stable (Netto, MJC, Aiguillon Construction, Échos Nettoyage).
- Dans la bande des 300m, on recense bon nombre de mouvements d'entreprises. Des départs : VitAlliance, GLD services ou Initia et des arrivées avec Agro Services Bretagne, Odyssee, Telsi, A2MO, Keepeek, Cailabs.
- Le nombre d'établissements employeurs augmente entre 2015 et 2019, à la fois dans le QPV et dans la bande des 300 mètres (+ 13 et + 19 établissements).

MAUREPAS

Emplois salariés privés au (31/12/2019) et publics au (31/12/2021)

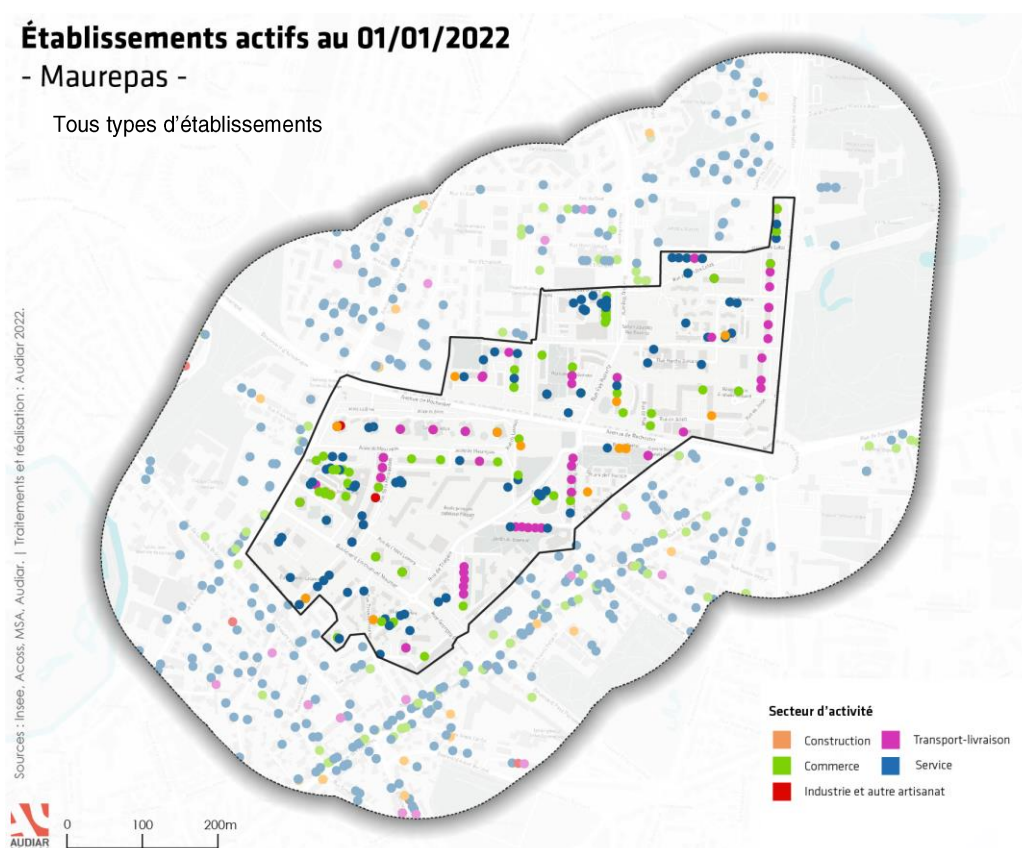
- Maurepas -



Établissements actifs au 01/01/2022

- Maurepas -

Tous types d'établissements

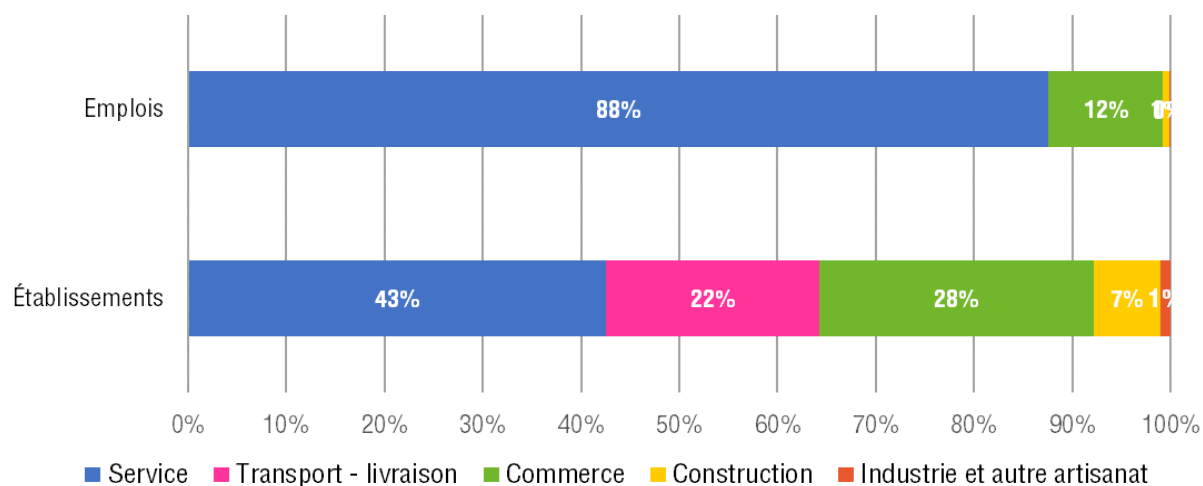


Chiffres clés - Emploi salarié (au 31/12/2019 pour le privé hors intérim ; au 31/12/2021 pour le public) et entreprises individuelles (31/12/2021)

	QPV	Bande 300m	Ville de Rennes	Rennes Métropole
Emploi Privé 31/12/2019	750	1 210	75 000	180 000
Évolution emploi privé 2015 - 2019 en %	35%	47%	7%	10%
Emploi. Public 31/12/2021	270	200	47 500	62 500
Total emploi Salarié	1 020	1 410	122 500	242 500
Part de l'emploi salarié situé à moins de 10 mn d'une station de métro	100%	100%	75%	44%
Nb. Établissements privés 31/12/2021*	370	700	32 200	81 000
Nb. Établissements privés employeurs 31/12/2019	70	150	8 000	15 600
Nb. entreprises individuelles actives 31/12/2021	250	360	15 500	29 000
Part entreprises individuelles. actives depuis moins de 3 ans	50%	31%	36%	35%
Taux de création	21%	-	16%	-
Taux de fermeture	15%	-	11%	-
Part des entreprises individuelles dirigées par une femme	18%	44%	37%	39%

Sources : Insee, Diane Astrée, Acooss, MSA, Audiar.
*SCI exclues

Répartition des emplois (31/12/2019) et des établissements (31/12/2021) par secteur – bande des 300 m exclue



Sources : Insee, Diane Astrée, Acooss, MSA, Audiar.

Activité économique :

- 70 % des 750 emplois salariés privés localisés dans le QPV de Maurepas sont employés dans des structures de services à la personne (action sociale, aide par le travail, santé) et dans l'enseignement (IFSEC Bretagne).
- On dénombre environ 1 200 salariés dans un rayon de 300 mètres autour du QPV Maurepas. À proximité, on recense quelques grands établissements employeurs comme Orange (plus de 200 salariés) et la fédération ADMR d'Ille-et-Vilaine (plus de 100 salariés) et d'autres établissements employeurs de l'économie tertiaire dans et autour du centre d'affaires Patton (près de 200 salariés). Une partie de la rue de Fougères située dans cette bande des 300 m rassemble plus de 250 salariés dans les services et commerces de proximité.
- Près de 9 salariés sur 10 travaillent dans les services. Le nombre d'établissements commerciaux est particulièrement important, notamment grâce aux commerçants ambulants proportionnellement plus nombreux à Maurepas que dans les autres quartiers rennais.

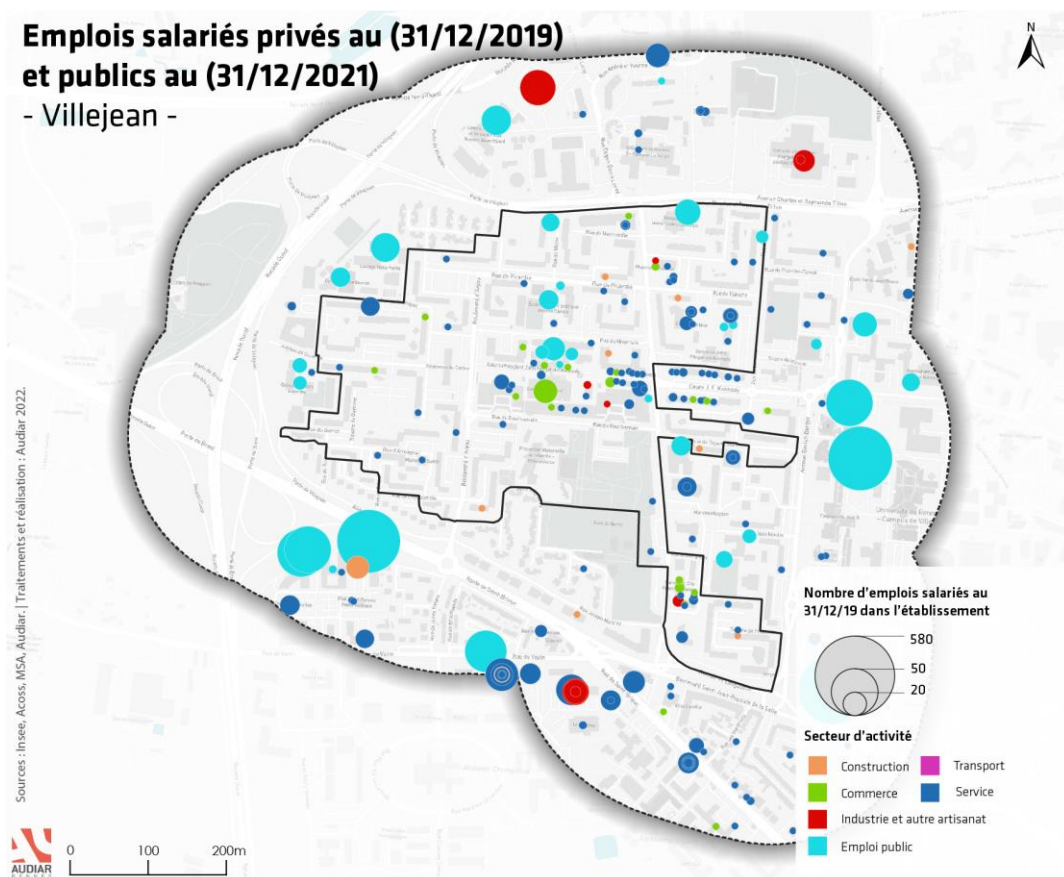
Mouvements d'entreprises :

Quelques mouvements d'entreprises se sont produits entre 2015 et 2019. Quelques acteurs économiques ont ouvert un établissement dans Maurepas (CRP Rennes, Syfadis, Mutualité Bretagne 35) tandis que d'autres s'implantent autour du QPV (TMO régions, UDAF 35).

VILLEJEAN

Emplois salariés privés au (31/12/2019) et publics au (31/12/2021)

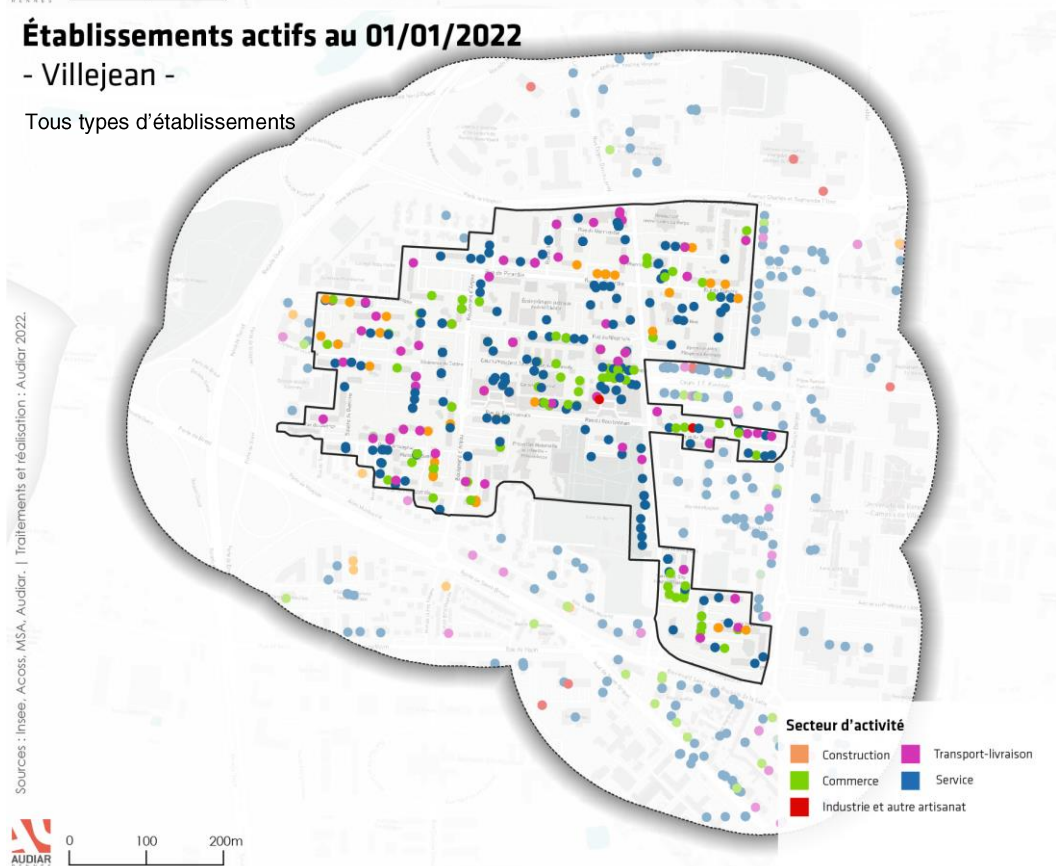
- Villejean -



Établissements actifs au 01/01/2022

- Villejean -

Tous types d'établissements

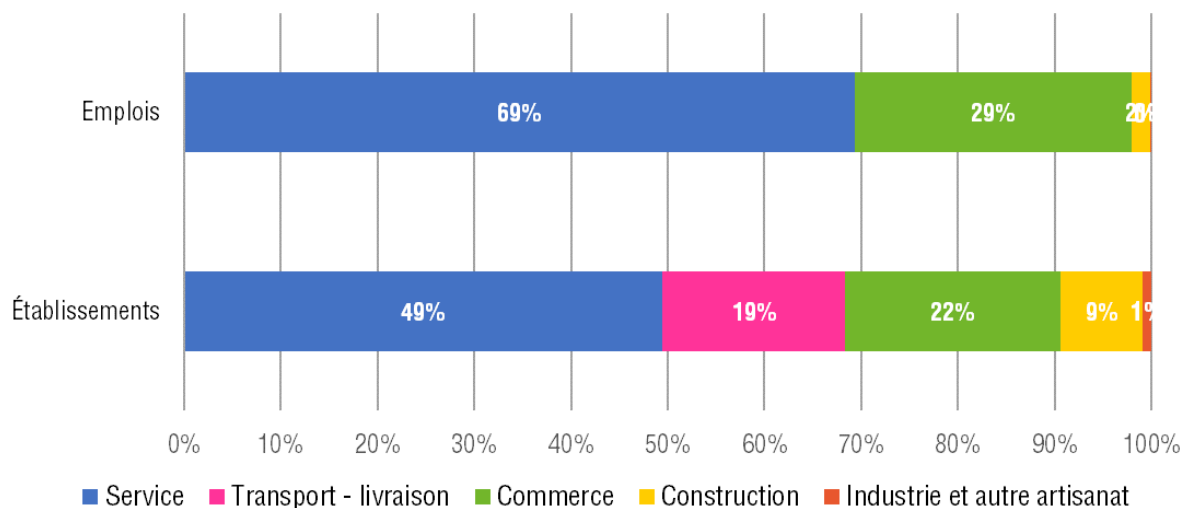


Chiffres clés - Emploi salarié (au 31/12/2019 pour le privé hors intérim ; au 31/12/2021 pour le public) et entreprises individuelles (31/12/2021)

	QPV	Bande 300m	Ville de Rennes	Rennes Métropole
Emploi Privé 31/12/2019	530	1 150	75 000	180 000
Évolution emploi privé 2015 - 2019 en %	1%	26%	7%	10%
Emploi. Public 31/12/2021	440	3 300	47 500	62 500
Total emploi Salarié	970	4 450	122 500	242 500
Part de l'emploi salarié situé à moins de 10 mn d'une station de métro	100%	79%	75%	44%
Nb. Établissements privés 31/12/2021*	550	440	32 200	81 000
Nb. Établissements privés employeurs 31/12/2019	100	100	8 000	15 600
Nb. entreprises individuelles actives 31/12/2021	400	210	15 500	29 000
Part entreprises individuelles. actives depuis moins de 3 ans	42%	28%	36%	35%
Taux de création	21%	-	16%	-
Taux de fermeture	14%	-	11%	-
Part des entreprises individuelles dirigées par une femme	28%	40%	37%	39%

Sources : Insee, Diane Astrée, Acooss, MSA, Audiar.
*SCI exclues

Répartition des emplois (31/12/2019) et des établissements (31/12/2021) par secteur – bande des 300 m exclue



Sources : Insee, Diane Astrée, Acooss, MSA, Audiar.

Activité économique :

- Près de 550 salariés privés travaillent dans le périmètre QPV de Villejean. Environ la moitié de ces emplois sont rattachés à des activités de services et d'aide à la personne (ASSIA, SADAPH, centre médical Gastp, PEP Breill'Armor). Un quart des emplois relève des commerces et de la restauration.
- Environ 1 150 emplois gravitent autour du QPV, dont 1 000 personnes sont employées par une trentaine d'établissements. La SPL Eau du Bassin Rennais, OTV, Veolia Eau ou encore les Maisons Rennaises figurent parmi les plus grands employeurs à proximité du QPV.
- L'emploi dans le commerce est proportionnellement plus important à Villejean que dans les autres QPV. La répartition des établissements est semblable aux autres quartiers, sans qu'un secteur ne se démarque en particulier.

Mouvements d'entreprises :

Le volume d'emplois salariés privés est stable dans le QPV de Villejean entre 2015 et 2019 (530 emplois), ainsi que le nombre d'établissements employeurs (100).

Quelques mouvements d'entreprises se sont produits entre 2015 et 2019. Quelques acteurs économiques ont ouvert un établissement dans Villejean (réseau ASSIA, Espace Engineering) tandis qu'Espoir 35 s'implante à proximité du QPV.

4. Méthodologie

Sources

Le répertoire SIRENE de l'Insee est utilisé comme fichier de base pour analyser les établissements et l'emploi dans les QPV. Le fichier SIRENE fournit des informations détaillées sur les établissements enregistrés à l'Insee. Un code Siret est donné à chaque établissement (une entreprise peut avoir plusieurs établissements) auquel sont rattachées des informations sur la localisation, l'activité, la tranche d'effectif, la date de création.

Les fichiers des effectifs salariés du secteur privé de l'Urssaf et de la MSA ont été utilisés pour estimer plus précisément l'emploi salarié privé par établissement employeur. Les effectifs intérimaires, qui ne sont pas localisables à l'établissement avec ces sources, n'ont pas été pris en compte.

Les emplois publics dans les QPV ont été dénombrés grâce à une enquête réalisée par l'Audiar.

L'activité non salariée

L'analyse de l'activité non salariée s'appuie sur le répertoire SIRENE pour recenser le nombre d'entreprises individuelles. Certains types d'établissements ont été exclus de l'analyse :

- Les SCI ont pour vocation la gestion de bien immobilier : aucune activité économique réelle – impliquant le travail d'un salarié ou d'un indépendant – n'est réalisée à l'adresse de l'établissement (codes NAF732 6820A et 6820B)
- Les associations « de loisirs » sans salarié : club de sport, association culturelle, association de jumelage, association étudiante...

Secteurs d'activités

Les secteurs d'activités utilisés dans le cadre de cette note reprennent en partie la nomenclature de l'Insee dite « A4 » : tertiaire, commerce, industrie, agriculture. À cette nomenclature, l'Audiar a affiné l'analyse des emplois et des établissements en isolant les entreprises de la construction et les entreprises individuelles de livraison de repas. Pour ces dernières, leur nombre important et la croissance rapide de cette activité depuis quelques années justifie le choix méthodologique de créer une catégorie indépendante « transport – livraison ».

Périmètre QPV

Le périmètre des cinq QPV rennais reprend les contours administratifs délimités par le Commissariat général à l'égalité des territoires (CGET), construit à partir d'un critère de faiblesse du revenu des habitants. Une zone tampon de 300 m a été ajoutée autour des QPV depuis le 1^{er} janvier 2015, conformément à la publication du décret n°2014-1750 du 30 décembre 2014. Cette bande de 300 m a été prise en compte dans l'analyse de l'activité économique des QPV rennais.



Contacts

Kevin Morvan
02 99 01 85 03
k.morvan@audiar.org

AGENCE D'URBANISME DE RENNES

3 rue Geneviève de Gaulle-Anthonioz
CS 40716 - 35207 RENNES Cedex 2
T : 02 99 01 86 40 - www.audiar.org - [@Audiar_infos](https://twitter.com/Audiar_infos)