

L'EMPLOI DANS LE GRAND AVIGNON

Un début d'année toujours en progression

1^{ER} SEMESTRE 2022

63 064 EMPLOIS SALARIÉS PRIVÉS
AU 30 JUIN 2022

+ 4,5 % ENTRE LE 01/01/22 ET LE 30/06/22

SOIT **+ 2 723** EMPLOIS EN 6 MOIS

16 072 TRAVAILLEURS INDÉPENDANTS
AU 30 JUIN 2022 SOIT +2,5 % EN 6 MOIS

7 594 ÉTABLISSEMENTS EMPLOYEURS
AU 30 JUIN 2022

+ 0,6 % ENTRE LE 01/01/22 ET LE 30/06/22

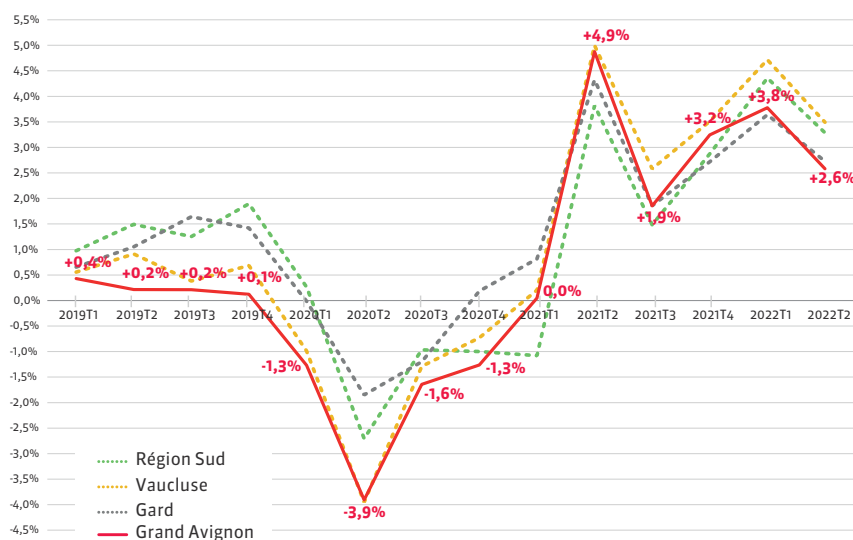
SOIT **+ 48** ÉTABLISSEMENTS EN 6 MOIS

L'emploi salarié du secteur privé représente près de 73 % de l'emploi total (Insee)

L'EMPLOI SALARIÉ

UNE HAUSSE QUI SE POURSUIT

● Évolution de l'emploi salarié privé, en glissement annuel
Source : Urssaf PACA-Accoss



Après une reprise majeure sur l'année 2021, qui s'est soldée par une croissance de + 3,2 % du nombre d'emplois, le début d'année 2022 enregistre également des taux importants, avec **+ 3,8 % au 1^{er} trimestre et + 2,6 % au 2^{ème} trimestre**. Ainsi, on observe 63 064 emplois à mi-2022 soit **2 723 emplois supplémentaires** comparativement à fin 2021. Cette reprise s'opère sur l'ensemble des territoires voisins, avec des taux comparables sur le 2^{ème} trimestre dans le Gard (+ 2,7 %), légèrement inférieurs au Vaucluse (+ 3,5 %) et à la Région Sud Provence-Alpes-Côte d'Azur (+ 3,3 %).

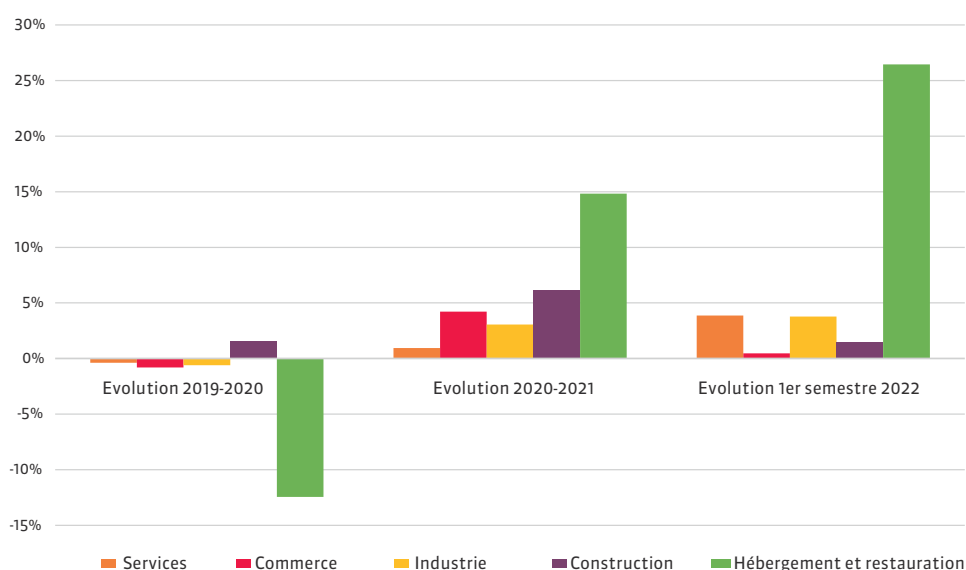
UNE PROGRESSION DE L'EMPLOI DANS L'ENSEMBLE DES SECTEURS

Pour ce 1^{er} semestre 2022, l'ensemble des grands secteurs économiques poursuit leurs progressions de 2021. Le commerce est le secteur bénéficiant le moins de cette dynamique avec une hausse plus modérée de + 0,5 %. **L'hébergement et la restauration** sont largement en tête, avec + 26,5 %, soit 1 170 emplois supplémentaires. Les emplois dans les **métiers des services** augmentent de + 3,9 % (+ 1 180 emplois), portés essentiellement par les **arts, spectacles et activités récréatives**, qui progressent de + 71,1 % (+ 680 emplois) et

le transport et entreposage (+ 4,2 % soit + 250 emplois). Le secteur de **l'industrie** poursuit également sa progression amorcée en 2021, avec + 236 emplois sur le 1^{er} semestre 2022 (+ 3,8 %), totalisant ainsi 6 496 emplois, notamment grâce à la hausse dans l'industrie manufacturière (+ 200 emplois) . Enfin, les métiers de la **construction**, qui avaient fortement progressé en 2021 (+ 6,2 %), sont en toujours en progression, mais de manière plus mesurée, avec + 1,4 % au 1^{er} semestre.

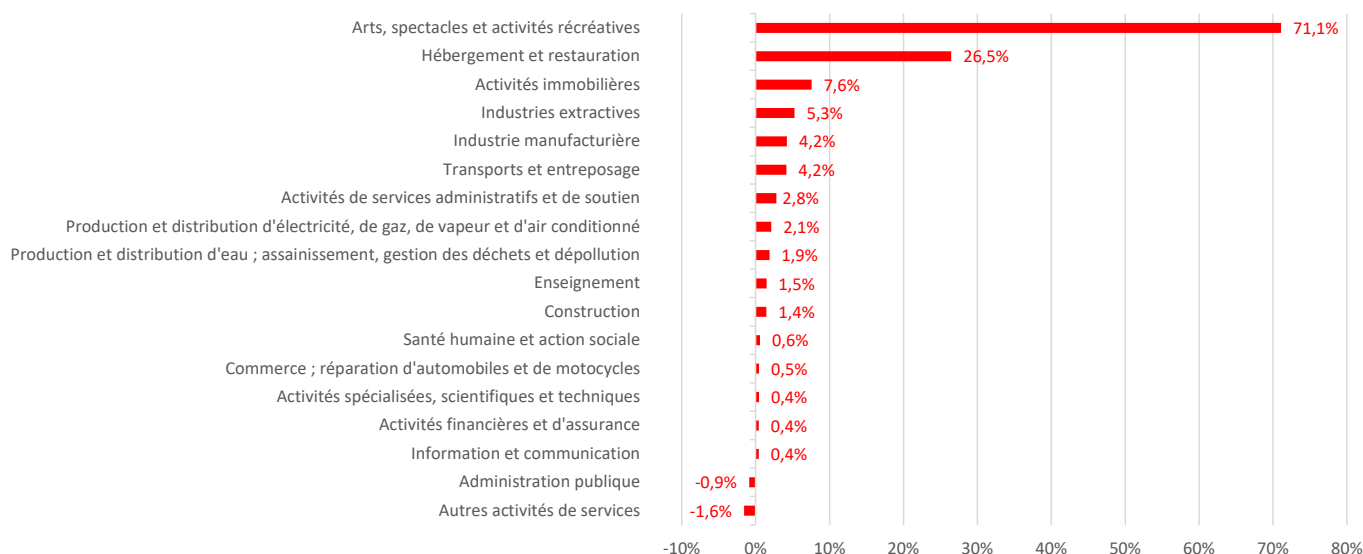
● Évolution annuelle depuis 2020 et semestrielle en 2022 de l'emploi salarié privé par grand secteur d'activité dans le Grand Avignon

Source : Urssaf PACA-Accoss



● Évolution semestrielle de l'emploi salarié privé par secteur d'activité détaillé dans le Grand Avignon

Source : Urssaf PACA-Accoss



¹ Il s'agit ici seulement des emplois salariés privés et non de l'ensemble des emplois du secteur. Ainsi, les emplois de la fonction publique hospitalière, par exemple, ne sont pas comptabilisés ici.



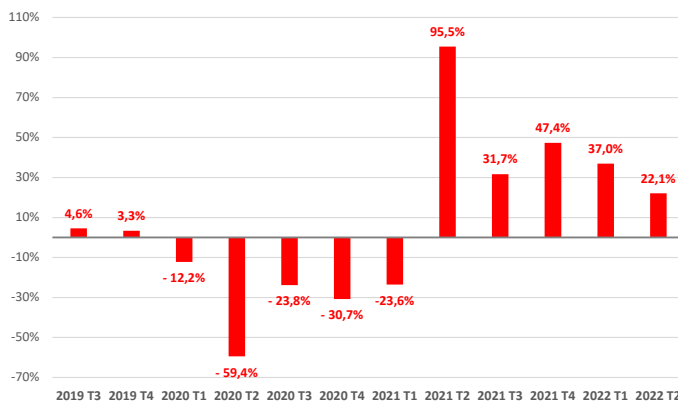
LES DÉCLARATIONS D'EMBAUCHE

DES DÉCLARATIONS D'EMBAUCHE EN HAUSSE SIGNIFICATIVE

Après la crise majeure en 2020, les déclarations d'embauche sont reparties à la hausse dès le 2^{ème} trimestre 2021. Depuis le 3^{ème} trimestre 2021, le nombre de déclarations trimestrielles est équivalent aux chiffres d'avant-crise. Ce 2^{ème} trimestre 2022 se termine avec près de 24 760 déclarations, soit un nombre identique à celui de 2018 et de 2019. En moyenne, sur les 4 derniers trimestres, il y a eu près de 23 640 déclarations d'embauches.

● Évolution des déclarations d'embauche en glissement annuel par trimestre dans le Grand Avignon

Source : Urssaf PACA-Accoss-DUE



UNE PROGRESSION MAJEURE DES CDD LONGS...

Alors que la hausse des déclarations concernait en 2021 tous les types de contrats, celle-ci est surtout importante au 1^{er} semestre 2022 pour les **CDD longs**, avec une augmentation de +42%. Les **CDD courts** (moins d'un mois), qui représentent 62% des déclarations d'embauche, progressent très légèrement avec +3%, tout comme les **CDI** avec +1%.

... ET DANS LES ACTIVITÉS LES PLUS IMPACTÉES PAR LA CRISE DE 2020

Les déclarations d'embauche pour les métiers de **l'hébergement et de la restauration** ainsi que des **arts, spectacles et activités récréatives** connaissent les plus fortes progressions, avec respectivement + 2 181 et + 892 déclarations entre le 1^{er} janvier et 30 juin 2022. Ces secteurs rattrapent en effet les pertes liées à la crise de 2020 et sont, de plus, particulièrement concernés par un turn-over important, ayant davantage recours aux contrats de courte durée et emplois saisonniers. Les métiers du **commerce**, de **l'enseignement** et de **la santé humaine** sont en baisse, témoignant des difficultés actuelles liées à la conjoncture économique et sociale touchant particulièrement ces secteurs.



1^{ER} SEMESTRE 2022

24 762 DÉCLARATIONS D'EMBAUCHE ENREGISTRÉES

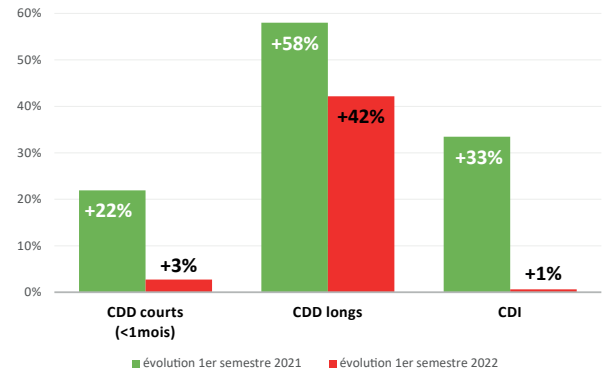
SOIT **+ 4 481** DÉCLARATIONS D'EMBAUCHE PAR RAPPORT AU 1^{ER} SEMESTRE

DONT **18,2 %** EN CDI

* Le suivi des déclarations d'embauche s'appuie sur les données issues de la déclaration préalable à l'embauche (DPAE). Il s'agit d'une formalité obligatoire, préalable à l'embauche de tout salarié au sens du droit du travail (quelles que soient la nature et la durée du contrat), qui traduit une intention d'embauche à court terme. Les données sur les DPAE portent sur l'ensemble des activités concurrentielles (hors intérim et hors entreprises affiliées à la Mutualité Sociale Agricole) et le secteur public pour ce qui concerne les non-fonctionnaires. Alors que les données sur l'emploi salarié permettent de suivre l'évolution du nombre d'emplois (stock), les déclarations d'embauche permettent de disposer d'une vision dynamique de l'emploi (flux).

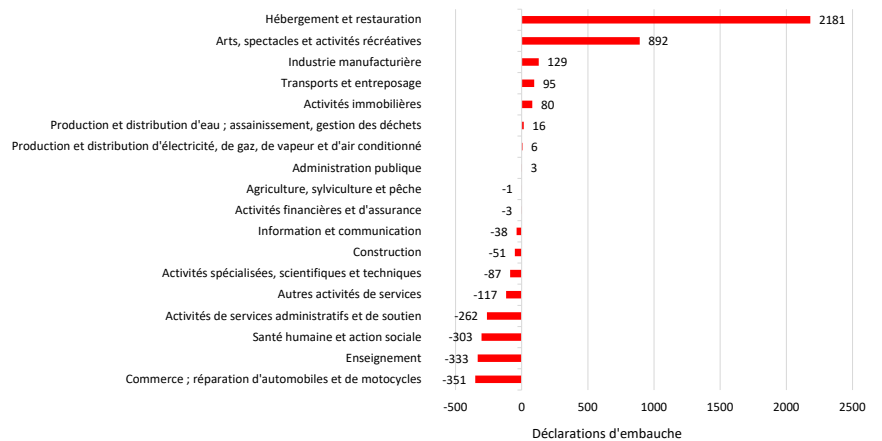
● Évolution semestrielle comparée des déclarations d'embauche par type de contrat dans le Grand Avignon

Source : Urssaf PACA-Accoss-DUE



● Évolution semestrielle du nombre des déclarations d'embauche par secteur d'activité dans le Grand Avignon

Source : Urssaf PACA-Accoss-DUE





LA DEMANDE D'EMPLOI

UNE BAISSÉ QUI SE POURSUIT, NOTAMMENT CHEZ LES JEUNES

Le Grand Avignon compte **21 048 demandeurs d'emploi (cat. ABC*)** inscrits au Pôle Emploi au 30 juin 2022, soit près de **960 demandeurs d'emploi de moins en 6 mois (-4,5%)**. Cette baisse reste néanmoins inférieure à celles observées en Vaucluse (-6,6%) et en Région Sud Provence-Alpes-Côte d'Azur (-7,7%).

La baisse de la demande d'emploi concerne particulièrement les **jeunes de moins de 25 ans**, avec **-10%** de demandeurs d'emploi en 6 mois, passant ainsi de 2 589 à 2 333 inscrits.



1^{ER} SEMESTRE 2022

21 048 DEMANDEURS D'EMPLOI

AU 30 JUIN 2022 EN CAT. ABC*,
SOIT - 4 % EN 6 MOIS

DONT **58 %** SANS AUCUNE ACTIVITÉ
(=CAT. A*)

Source : Statistiques du marché du travail / Pôle emploi - données brutes à fin juin 2022

Chez les **25 à 49 ans**, qui représente 62% des inscrits, la demande d'emploi affiche une diminution de -4%, soit 590 demandeurs d'emploi en moins au 1^{er} semestre 2022. Les 50 ans et plus observent également un fléchissement de la demande, mais plus contenu, de -2%.

La baisse du nombre de demandeurs d'emploi est plus forte sur ce 1^{er} semestre chez les **hommes** avec -5,6% que chez les femmes (-3%).

* Catégories ABC Pôle Emploi : comprenant l'ensemble des demandeurs d'emploi, tenus de faire des actes positifs de recherche d'emploi, en activité réduite ou sans activité (qui correspond à la catégorie A).



LA CONSTRUCTION : UNE STABILISATION DES EMPLOIS

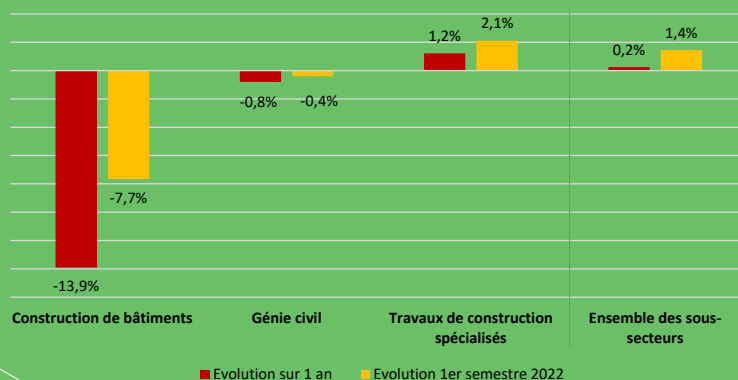
Le secteur de la construction a observé un regain important d'emplois salariés privés dès le 1^{er} trimestre 2021. Marqué par des fluctuations saisonnières, il poursuit plus légèrement sa **progression entre 2021 et 2022**, avec notamment **+1,4% au 1^{er} semestre 2022** et +0,2% en un an. Le secteur est essentiellement porté par les travaux de construction spécialisés, qui représente près de 90% des emplois du secteur (soit 4 170 emplois) et progresse de +2,1% au 1^{er} semestre. La construction de bâtiments, qui concerne 230 emplois, accuse une baisse de -7,7% au 1^{er} semestre.

Une **décroissance du nombre de déclarations d'embauche** s'observe sur cette dernière année avec -6,6% sur 6 mois et -13% sur 1 an, pouvant présager une stabilité, voire une baisse du nombre d'emplois.

Le nombre de demandeurs d'emploi dans le secteur de la construction est en **recul sur ce 1^{er} semestre de -6%**, avec 1 615 demandeurs d'emploi en juin 2022. En parallèle, **l'offre d'emploi progresse** avec +26% et près de 340 offres cumulées ce 1^{er} semestre 2022.

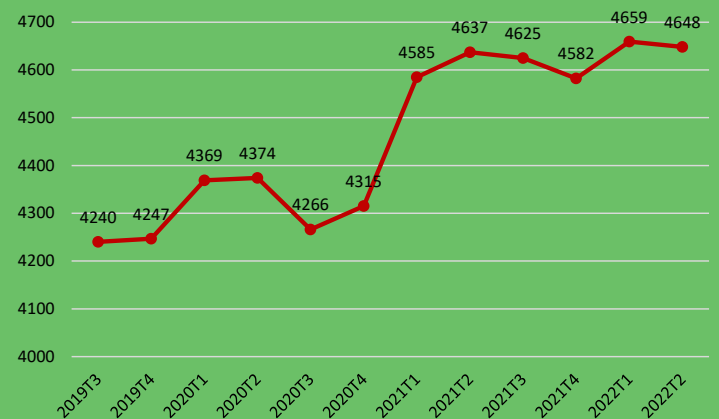
● **Évolution des emplois salariés privés dans le secteur de la construction et ses différents sous-secteurs dans le Grand Avignon**

Source : Urssaf PACA-Acoss, 1^{er} semestre 2022



● **Évolution des emplois salariés privés dans le secteur de la construction dans le Grand Avignon**

Source : Urssaf PACA-Acoss



● **Grand Avignon**

Direction du développement économique

320, chemin des Meinajariès - BP 1259

84911 Avignon cedex 9

04 90 84 47 51

communauté d'agglomération

