

L'ÉCONOMIE GUYANAISE : CHIFFRES-CLÉS 2022



Elaborée dans le cadre de l'Observatoire de l'Économie de l'Agence d'Urbanisme et de Développement de la Guyane (AUDeG), la présente publication expose les chiffres-clés permettant de caractériser l'économie guyanaise. Cette publication est l'actualisation d'une version publiée en 2019. Certains indicateurs ont été ajoutés ou modifiés en fonction de leur disponibilité et/ou pertinence à être présentés aujourd'hui. Les thèmes abordés restent les mêmes : la production de richesse et le commerce extérieur, le tissu économique, l'emploi, les différents secteurs d'activités de la nomenclature française, l'artisanat, l'économie

sociale et solidaire, le niveau de vie, la formation, l'enseignement supérieur, la recherche et l'innovation. Les indicateurs retenus présentent deux invariants : ils sont d'une part, facilement accessibles et d'autre part, actualisables régulièrement. A noter que cette nouvelle version du document a fait l'objet d'une consultation auprès d'acteurs locaux concernés par la dimension de l'économie tels que l'Institut National de la Statistique et des Etudes Economiques (INSEE), la Direction des Entreprises, de la Concurrence, de la Consommation, du Travail et de l'Emploi (DIECCTE), la Direction Générale de la Coordination et de l'Anima-

tion Territoriale (DGCAT), Guyane Développement Innovation (GDI), ainsi que la Chambre de Commerce et d'Industrie de la Guyane (CCIG).

Dans un second temps, la présente publication propose de mettre en perspective la situation économique guyanaise avec d'autres régions de France ultramarine et hexagonale afin d'apporter un éclairage sur l'attractivité du territoire guyanais. A cette fin, quatre indicateurs préconisés par le Commissariat Général à l'Égalité des Territoires (CGET) pour illustrer les thèmes de la production, de l'entrepreneuriat, de l'emploi et de l'innovation ont été mobilisés.



La version du document en ligne vous permet de cliquer sur les données afin d'accéder directement à leurs sources et obtenir plus d'informations.

SOMMAIRE

Production de richesse	03
Commerce extérieur	03
Tissu économique	04
Emploi	06
Agriculture, sylviculture et pêche	08
Industrie et spatial	09
Construction	10
Commerce, transports et services	10
Administration, enseignement, santé et action sociale	13
Artisanat	13
Économie sociale et solidaire	14
Économie informelle	14
Niveau de vie	15
Formation, enseignement supérieur, recherche et innovation	16
Comparaisons régionales	17
Sigles	18
Définitions	19
Conclusion et enjeux	20
Pour aller plus loin	20

PRODUCTION DE RICHESSE



PIB* régional
4 354 Mo€ courants

PIB* par habitant

Guyane
15 260 €

France entière
31 035€

Guadeloupe
23 059 €

Martinique
24 574 €

Source : CEROM 2021, IEDOM 2021

COMMERCE EXTÉRIEUR



Balance commerciale*

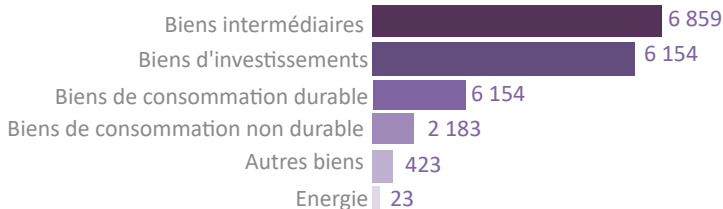


-1,62 Md€ hors services*

Exportations*



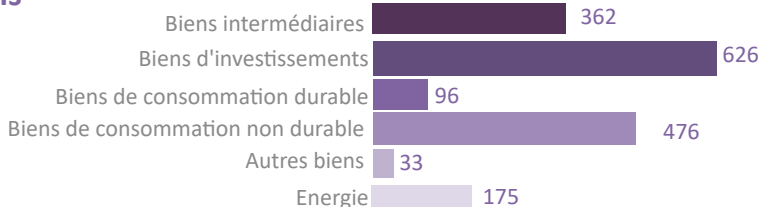
146,4 Mo€
hors services*



Importations*



1,77 Md€
hors services*



3 principaux
fournisseurs de biens*

France
hors DFA
60,6%

Union
européenne
13,7%

Antilles
françaises
8,1%

Source : IEDOM 2021

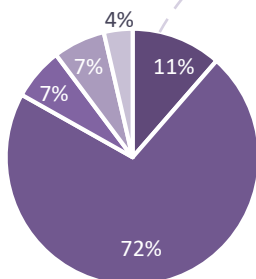
TISSU ÉCONOMIQUE



Démographie des établissements*



5 389 établissements
actifs employeurs*



- 0 salarié
- 1 à 9 salariés
- 10 à 19 salariés
- 20 à 49 salariés
- 50 salariés et plus

Commerce,
transports et
services* divers



62%

Administration publique,
enseignement, santé et
action sociale



15%

Construction



11%

Industrie



10%

Agriculture,
sylviculture et pêche



2%

Source : IEDOM 2021, INSEE 2021

Création d'entreprise*



2 777

entreprises*
créées en 2021

+ 50%

entre 2020 et 2021

Source : INSEE 2021



36%

dans le domaine du
commerce, du transport
de l'hébergement et de la
restauration



61%

d'entreprises*
individuelles



3 116

établissements*
créés en 2021

+ 34%

entre 2020 et 2021

Pérennité des entreprises*

35 défaillances
d'entreprises*
en 2021



Contre **44** défaillances
d'entreprises* en 2020

Source : IEDOM 2021

Zones d'activité économique

24 zones d'activité économique* existantes
couvrant une superficie de **1 875 ha**



1 659 ha et
14 ZAE dans
la CACL

1 401
établissements* recensés
au sein des zones
d'activité

41%
des établissements* déjà
présents en 2012

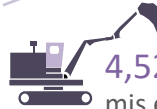
62%
de foncier libre au sein
des zones d'activité

Source : AUDeG 2020

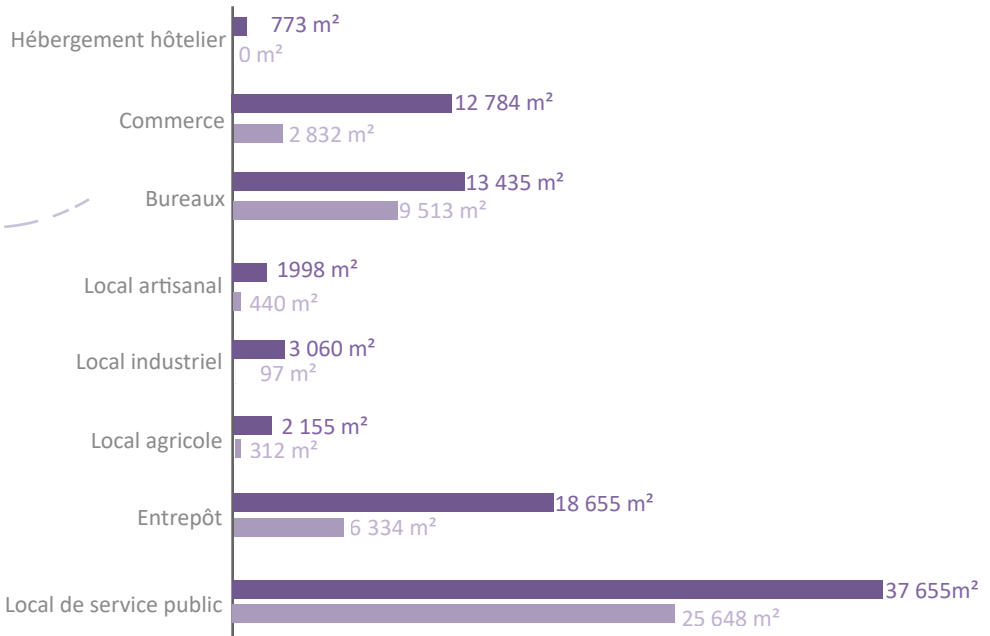
Immobilier d'entreprise*



9,04 ha de locaux d'acti-
vités autorisés en 2021

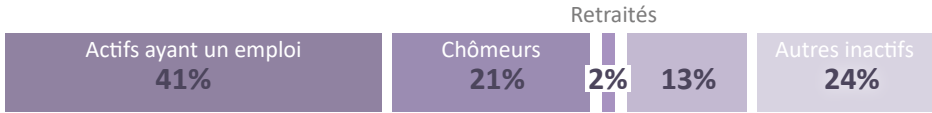


4,52 ha de locaux d'activités
mis en chantier en 2020

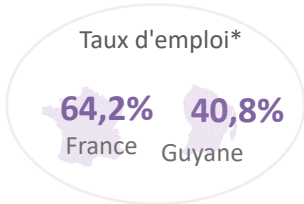


■ Surface de locaux d'activités autorisés en 2021 ■ Surface de locaux d'activités commencés en 2020

Source : DEAL 2020 et 2021



Emploi



Source : INSEE 2021

Population active*



Employés
30,4%



Cadres et professions
intellectuelles supérieures
13,4%



Professions intermédiaires
26,3%



Artisans, commerçants et
chefs d'entreprise*
7,6%



Ouvriers
20,4%



Agriculteurs
exploitants
1,9%

Taux d'activité*
Guyane 61,9% France 74,1%

72 341 emplois dont
83,9% d'emplois salariés
12,3% à temps partiel
45,6% occupés par des femmes

Elèves, étudiants
et stagiaires non
rémunérés

Source : INSEE 2021

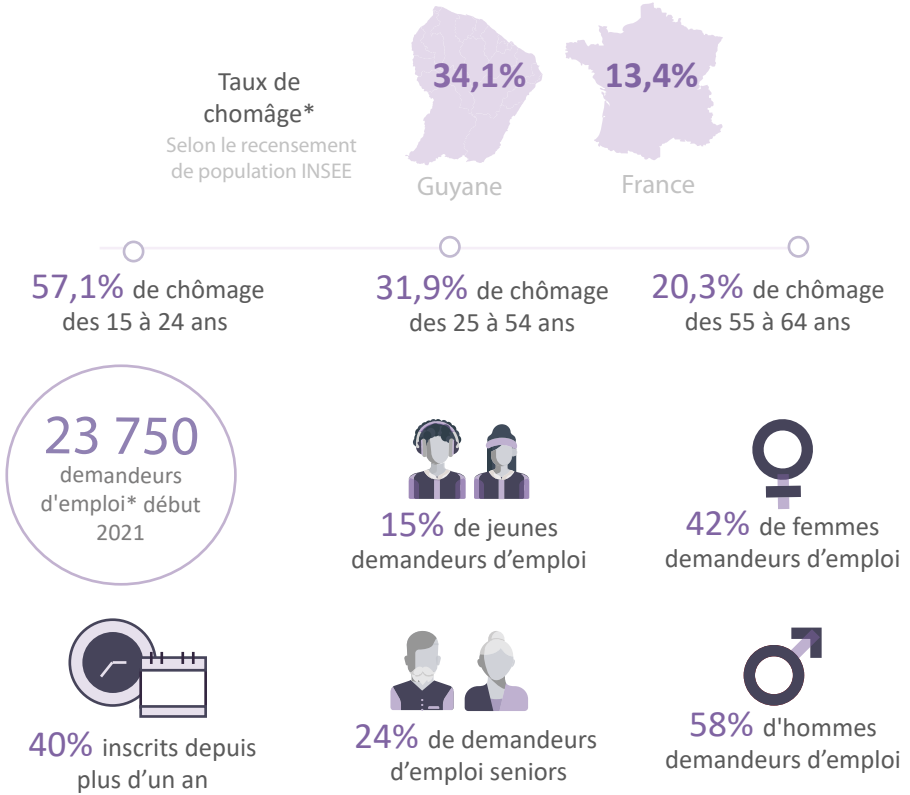
Politique de l'emploi



1 317 emplois aidés* chez les salariés

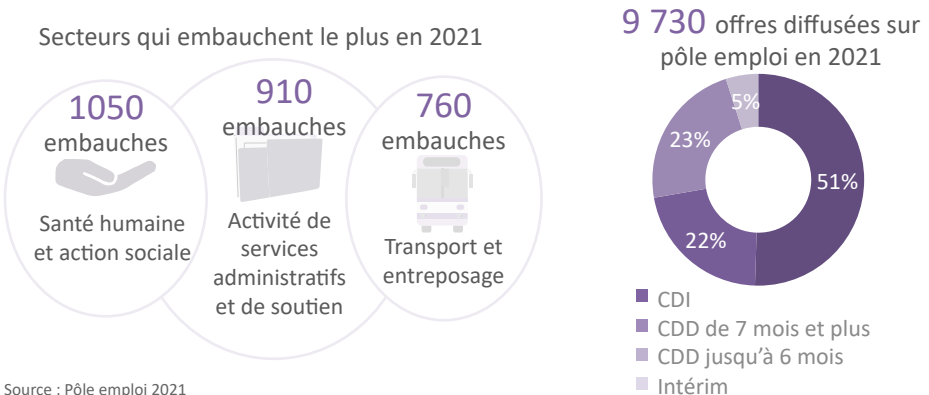
Source : INSEE 2021

Chômage et demande d'emploi



Source : INSEE 2021, Pôle Emploi 2021

Marché du travail



Source : Pôle emploi 2021

AGRICULTURE, SYLVICULTURE ET PÊCHE



100 établissements* actifs employeurs



368 emplois salariés*

Source : INSEE 2021

Agriculture



6 130 exploitations agricoles

6 145 chefs d'exploitation
co-exploitants et associés actifs

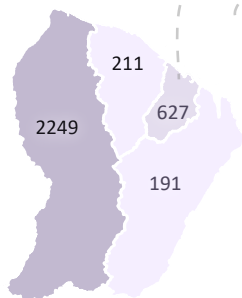
36 245 ha de surface agricole utilisée


114 620 têtes
pour les élevages
de volailles

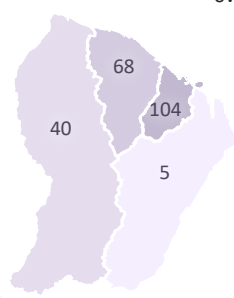

17 202 têtes
pour les élevages
bovins


2 730 têtes
pour les élevages
ovins-caprins

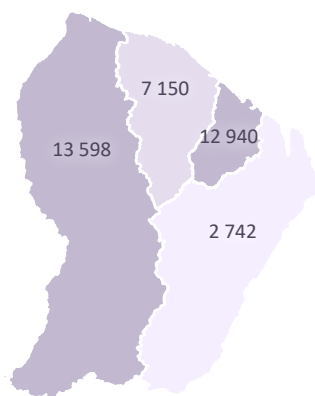

4 960 têtes
pour les élevages
porcins



Exploitations agricoles
à spécialisation
végétale



Exploitations agricoles
à spécialisation
animale



Surface agricole
utilisée (ha)

Source : DAAF 2021

Pêche

153 navires de pêche actifs

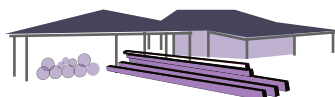


5108 tonnes de poissons et
crevettes débarqués dans les ports

800 emplois directs et 2400 indirects

Source : Ifremer 2021, IEDOM 2021

Sylviculture



67 153 m³ de grumes
exploitées en 2021

35€/m³ en moyenne
la vente de bois sur pied



612

établissements
employeurs
actifs*



4 608 emplois salariés*

Source : INSEE 2021

Industrie extractive

387 salariés* mobilisés sur les exploitations minières



7 366 kl de carburant consommé par les activités extractives

57 050 ha pouvant faire l'objet d'une activité d'exploitation



1058 kg d'or produits en 2020

Source : CAMINO 2020

Industrie spatiale

4620 emplois directs sur la base spatiale

1,25 Md€ de chiffre d'affaire pour Arianespace



Au centre spatial guyanais

7 lancements en 2020

7 lancements en 2021

6 lancements en 2022

Source : Arianespace 2022

CONSTRUCTION



612 établissements actifs employeurs*

11,4% des établissements actifs employeurs* en Guyane



4084 emplois salariés* dans le secteur



1200 logements autorisés mis en chantier

- 24%
en 1 an

200 individuels purs
300 individuels groupés
700 collectifs



2100 logements autorisés

+71%
en 1 an

200 individuels purs
500 individuels groupés
1400 collectifs

Source : INSEE 2021, CERC 2021

COMMERCE, TRANSPORTS ET SERVICES*



3350 établissements* actifs employeurs



20178 emplois salariés*

5 452

Commerce ;
répar. automobile
et motorcycle

1 100

2 080

Hébergement
et restauration

372

787

Activité
financières et
d'assurance

182

5 499

Activités scien-
tifiques et tech-
niques ; services
administratifs et
de soutien

755

3 039

Transport et
entreposage

314

718

Information
et communi-
cation

94

424

Activités
immobilières

91

2 179

Autres activités
de services

442

■ Nombre d'emplois salariés* ■ Nombre d'établissements employeurs* actifs

Source : INSEE 2021

Commerce et réparation automobile



1100 établissements employeurs actifs*

5452 emplois salariés*

790 Mo€

de chiffre d'affaire pour les commerces de plus de 300 m²



348 Mo€
Alimentaire



215 Mo€
Marché automobile



○ 24% alimentaire

○ 18% restauration

○ 14% Garage, station service, concessionnaire, boutique de pièces détachées

Source : IEDOM 2021, INSEE 2021, CAACL 2022

Transports



5 461 voitures particulières et commerciales vendues en 2021

8 777 voitures vendues sur le marché d'occasion

Soit **1,6** voitures d'occasion vendues pour un véhicule neuf

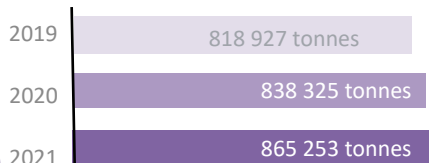
2 942 cyclomoteurs immatriculés en 2021



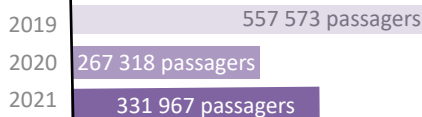
Évolution du volume de fret aérien à destination et au départ de Guyane



Évolution du trafic global (import/ export) des infrastructures portuaires



Évolution du trafic passagers à destination et au départ de Guyane



Source : INSEE 2021

Tourisme



Offre
hôtelière

39 structures, 3812 lits
320 510 nuitées* en 2021



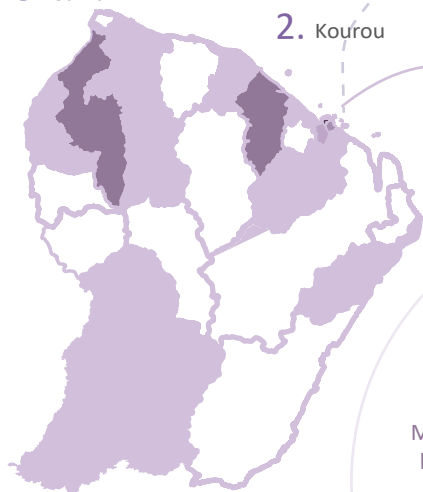
Hébergement
alternatif

327 structures avec une capacité
d'accueil de 2504 personnes

3. Saint-Laurent

2. Kourou

1. Cayenne



En nombre
de visiteurs



Fréquentation des sites
touristiques en 2020

8 326
Musée de
l'espace

1913
Musée des
cultures
guyanaises

2 197
Musée
Alexandre-
Franconie

3 722
Invités
tir fusée

9391
Visites du
CSG

2 225
Camp de la
transportation

25 647
Iles du
Salut

Commune de séjour principal pour
les résidents guyanais



42 405

visiteurs extérieurs
ayant séjourné en
Guyane en 2021

82% de résidents
métropolitains

14,2% de résidents
antillais

Dépenses moyennes

968€ hébergement

261€ restauration

483€ location de véhicule

Source : IEDOM 2021, Guyane Amazonie 2021

ADMINISTRATION, ENSEIGNEMENT, SANTÉ ET ACTION SOCIALE



797 établissements* employeurs actifs



32 397 emplois salariés*



5,6%
des jeunes de 6 à 16 ans non scolarisés

2%
en France hexagonale



225
médecins pour
100 000 habitants
en 2019

342
en France hexagonale



6 hôpitaux dont
2 privés

1,36 lits
d'hospitalisation
complète pour
1 000 habitants

1,86 en France hexagonale

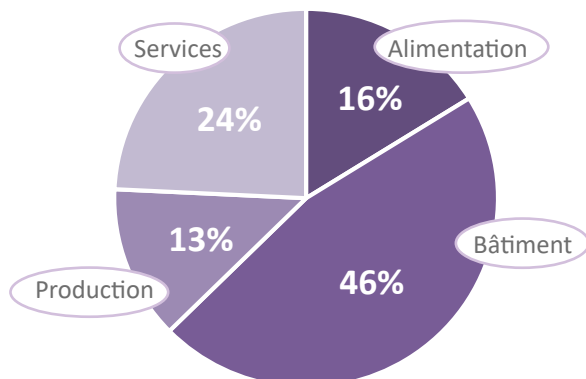
Source : INSEE 2021, ORS 2020

ARTISANAT



6 171 établissements* employeurs actifs

15,5% des établissements actifs en Guyane



80%
des entreprises emploient
moins de 10 salariés



80%
des dirigeants
d'entreprises artisanales
sont des hommes

Source : IEDOM 2021, INSEE 2021

ÉCONOMIE SOCIALE ET SOLIDAIRE*



433 établissements* employeurs actifs



4 386 emplois salariés*



Source : INSEE 2021

ÉCONOMIE INFORMELLE



Orpillage illégal

150 sites primaires

400 chantiers illégaux

250 chantiers clandestins alluvionnaires



Pêche illégale

1900 tonnes estimées de pêche informelle débarquée

196 km de filets saisis

167 tonnes de poissons saisis dans les bateaux clandestins

Source : Ministère public 2021, Ifremer 2021

NIVEAU DE VIE



Salaire et revenu

Salaire net
moyen

15,3€/h



Cadres et professions
intellectuelles supérieures
28,7 €/h



Professions intermédiaires
17,6 €/h



Employés
11,9 €/h



Ouvriers
11,7 €/h

Revenu de référence
moyen par foyer fiscal

1 568 €

Pourcentage de foyers
fiscaux imposés

26,39%

Source : INSEE 2021, DRFiP au 31 décembre 2021

Pauvreté et précarité

62% de la population allocataire
d'au moins une prestation
de la CAF

23 300



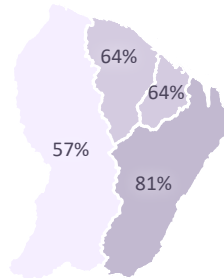
foyers bénéficiant du
revenu de solidarité active*

21%



de la population bénéficie d'une
aide au logement de la CAF

Source : CAF 2022



Taux de couverture de la
population par la CAF par EPCI

46%

des allocataires ont la totalité de
leurs ressources financières
composées de prestations légales
contre 16% au niveau national

Surendettement

187 dossiers de surendettement déposés en 2017 auprès de la
Commission de surendettement des particuliers de Guyane

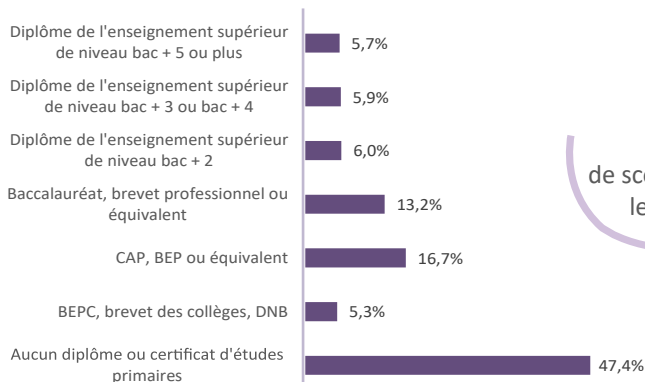
Source : IEDOM 2021

FORMATION, ENSEIGNEMENT SUPÉRIEUR, RECHERCHE ET INNOVATION



Formation

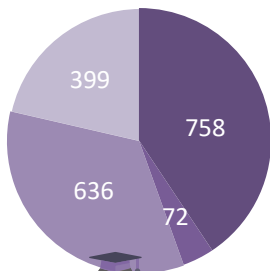
Diplôme le plus élevé chez les 15 ans ou plus non scolarisés



Source : INSEE 2021

32,3%
de scolarisation chez
les 18-24 ans

Enseignement supérieur



Nombre d'étudiants
par filière à l'université de Guyane

- Techniciens supérieurs (TS)
- Classes préparatoires aux grandes écoles (CPGE)
- Ecoles de commerces, de gestion et de vente
- Autres écoles et formations



83%

taux de réussite
au baccalauréat

5252

étudiants inscrits
à l'Université à la
rentrée 2020-2021

+7,1%
par rapport à
l'année précédente

Source : CEROM 2021

Recherche et innovation



10

Thèses soutenues en 2021

2,3%

Dépenses intérieures de recherche et
développement des administrations / PIB

Source : CEROM 2021



	Production de richesse	Entrepreneuriat	Emploi	Revenus	Innovation
	PIB* régional par habitant	Taux de création d'entreprises*	Taux d'emploi* des 15-64 ans	Part des foyers fiscaux imposés	Nombre de brevets délivrés en 10 ans
Guyane	15 091€	15,8%	40,8%	26,6%	11
Guadeloupe	23 198€	11,3%	50,4%	32,4%	46
Martinique	24 728 €	11,5%	55%	35,9%	36
La Réunion	22 148 €	16 %	46,4%	28,2%	115
Nouvelle-Aquitaine	28 467 €	6,4 %	64,9%	48,6%	7 358

Source : CEROM 2021

Le radar ci-dessous, bâti à partir des valeurs des indicateurs du tableau qui précède, permet de comparer la Guyane aux autres Départements-Régions d'Outre-Mer et à une région de la France hexagonale présentant une superficie équivalente. Les notes sont ainsi attribuées de 1 à 5 pour chaque indicateur. Le territoire auquel est attribuée la note de 5 est celui qui présente la meilleure performance parmi les cinq régions et celui auquel est attribuée la note de 1 la moins bonne performance.

Production de richesse

Concernant le PIB* régional par habitant, la Guyane s'inscrit en dernière position avec un écart de 13 376€ par rapport à la Nouvelle-Aquitaine qui occupe la première position parmi les cinq territoires et de 7 057€ par rapport à La Réunion qui occupe l'avant-dernière position.

Innovation

La Guyane inscrit le score le plus faible en matière de nombre de brevets délivrés en 10 ans. L'écart est important avec La Réunion et particulièrement significatif avec la Nouvelle-Aquitaine qui enregistrent respectivement 115 et 7 358 brevets délivrés entre 2005 et 2015.



Entrepreneuriat

La Guyane se place en deuxième position, après la Réunion, avec un taux de création d'entreprises* de 15,8%. L'écart avec la Nouvelle-Aquitaine qui obtient la moins bonne performance parmi les cinq territoires est de 9,6 points. Attention, ce résultat doit être nuancé du fait du faible nombre d'entreprise présentes en Guyane par rapport aux autres territoires.

Revenus

Concernant la part des foyers fiscaux imposés, la Guyane occupe la dernière position avec 26,6 % de la population imposée. Les quatre territoires ultramarins présentent une part des foyers fiscaux imposés inférieure à 36% contre 48,6% en Nouvelle-Aquitaine qui obtient le meilleur score.

Emploi

La Guyane se classe en dernière position avec un taux d'emploi* des 15-64 ans de 40,8% contre 64,9% pour la Nouvelle-Aquitaine qui présente le meilleur score parmi les cinq territoires et 46,4 % pour La Réunion qui occupe l'avant-dernière position.

— Guyane — Martinique — Guadeloupe — La Réunion — Nouvelle-Aquitaine

SIGLES

AFD	Agence Française de Développement
AUDeG	Agence d'Urbanisme et de Développement de la Guyane
BEP	Brevet d'Etudes Professionnelles
BEPC	Brevet d'Etude du Premier Cycle
CACL	Communauté d'Agglomération du Centre Littoral
CAF	Caisses d'Allocations Familiales
CAP	Contrat d'Apprentissage Professionnel
CCEG	Communauté de Communes de l'Est Guyanais
CCDS	Communauté de Communes des Savanes
CCIG	Chambre de Commerce et d'Industrie de Guyane
COOG	Communauté d'Agglomération de l'Ouest Guyanais
CDD	Contrat à Durée Déterminée
CDI	Contrat à Durée Indéterminée
CERC	Cellule Economique Régionale de la Construction
CPGE	Classes préparatoires aux grandes Ecoles
DAAF	Direction de l'Alimentation, de l'Agriculture et de la Forêt
DEAL	Direction de l'Environnement, de l'Aménagement et du Logement
DFA	Département Français d'Amérique
DFR	Département de Formation et de Recherche
DGFIP	Direction Générale des Finances Publiques
DIECCTE	Direction des Entreprises, de la Concurrence, de la Consommation et de l'Emploi
ESPE	Ecole Supérieure de l'Education et du Professorat
EPCI	Établissement public de coopération intercommunale
IEDOM	Institut d'Emission des Départements d'Outre-mer
IFREMER	Institut Français de Recherche pour l'Exploitation de la Mer
INPI	Institut National de la Propriété Industrielle
INSEE	Institut National de la Statistique et des Etudes Economiques
IUT	Institut Universitaire Technologique
ONF	Office National des Forêts
PIB	Produit Intérieur Brut
SHS	Sciences Humaines et Sociales
TS	Techniciens supérieurs
ZAE	Zones d'Activité économique

DÉFINITIONS

Les astérisques employés dans le corps du document renvoient aux définitions ci-dessous.

Autorisation d'exploitation minière : Autorisation délivrée par arrêté préfectoral pour une durée de quatre ans renouvelable une fois permettant d'exploiter les petits gisements sur une zone de 1 km² au maximum (AEX)

Balance commerciale : Compte qui retrace la valeur des biens exportés et la valeur des biens importés

Biens : Objets physiques utilisés pour satisfaire les besoins ou les désirs des ménages ou de la collectivité ou encore pour produire d'autres biens ou services

Défaillance d'entreprise : Situation d'une entreprise pour laquelle une procédure de redressement judiciaire a été ouverte en raison d'un état de cessation de paiement

Demandeur d'emploi : Personne enregistrée chez Pôle Emploi dans différentes catégories de demandes d'emploi en fonction de la disponibilité, du type de contrat recherché et de la quotité de temps de travail souhaitée

Economie sociale et solidaire : Ensemble des structures économiques dont le statut, l'organisation, le fonctionnement et l'activité sont basés sur les principes de la solidarité, de l'équité et de l'utilité sociale

Emploi aidé : Contrat de travail dérogatoire au droit commun, pour lequel l'employeur bénéficie d'aides, qui peuvent prendre la forme de subventions à l'embauche, d'exonérations de certaines cotisations sociales ou d'aides à la formation

Emploi salarié : Personne qui travaille, aux termes d'un contrat, pour une autre unité institutionnelle résidente en échange d'un salaire ou d'une rétribution équivalente

Entreprise : Unité organisationnelle de production de biens et de services

Etablissement : Unité de production géographiquement individualisée mais juridiquement dépendante de l'entreprise

Etablissement actif employeur : Etablissement ayant employé au moins un salarié pendant l'année

Exportation : Ensemble des biens et des services fournis par des résidents à des non-résidents

Foyers allocataires à bas revenus : Foyers allocataires pour lesquels il est observé que le Revenu par Unité de Consommation est inférieur à un seuil défini comme «seuil de bas revenus» parmi les allocataires dits «de référence», non étudiants et âgés de moins de 65 ans

Importation : Ensemble des biens et des services fournis par des non-résidents à des résidents

Nuitée : Unité de mesure utilisée dans le monde de l'hôtellerie pour comptabiliser la fréquentation de la clientèle dans un établissement

Population active : Somme de la population active ayant un emploi et des chômeurs

Produit Intérieur Brut : Agrégat représentant le résultat final de l'activité de production des unités productrices résidentes (PIB)

Radiation d'entreprise : Entreprise qui n'est plus inscrite au Registre du commerce et des sociétés ou au Répertoire des métiers

Revenu de solidarité active : Prestation sous condition de ressources afin de garantir un revenu minimal

Services : Mise à disposition d'une capacité/prestation technique ou intellectuelle

Surface Agricole Utilisée : Notion normalisée dans la statistique agricole européenne qui comprend les terres arables, les surfaces toujours en herbe et les cultures permanentes

Taux d'activité : Rapport entre le nombre d'actifs (actifs occupés et chômeurs) et l'ensemble de la population correspondante

Taux de chômage : Pourcentage de chômeurs dans la population active (actifs occupés + chômeurs)

Taux de création d'entreprise : Rapport du nombre des créations d'entreprises d'une année n au stock d'entreprises au 31 décembre de l'année n-1

Taux d'emploi : Rapport entre le nombre d'individus de la classe ayant un emploi au nombre total d'individus dans la classe

Titre minier : Titre d'une durée de validité limitée donnant droit d'accès à un gisement et intégrant en Guyane les Permis Exclusifs de Recherche (PER), les concessions et les Permis d'Exploitation (PEX)

Zone d'activité économique : Zone aménagée en vue d'être commercialisée à des fins d'activité économique

CONCLUSION ET ENJEUX

L'Agence d'Urbanisme et de Développement de la Guyane (AUDeG) a lancé en 2013 une démarche de création d'un Observatoire de l'Économie venant s'inscrire dans la mission d'observation territoriale de l'agence.

Au départ focalisé sur les Zones d'Activités Économiques, il a été décidé collégialement en 2016 d'élargir les champs d'investigations de l'observatoire avec pour finalité de disposer d'un outil de connaissance et d'aide à la décision sur les composantes de

l'économie. Par ailleurs, lors du déploiement de l'observatoire en 2017, les membres et partenaires de l'AUDeG ont souligné la nécessité de disposer de chiffres-clés sur l'économie du territoire dans un format facilement accessible. Ce document intervient en complément de publications de référence telles que le rapport annuel de l'économie de l'IEDOM. La volonté est ici de présenter un document synthétique pour faciliter l'accès aux données produites par les acteurs de l'éco-

nomie (INSEE, IEDOM, ...) sur le territoire.

Une première publication a été publiée en 2018 avec une volonté d'actualisation fréquente du document. La présente publication reprend les données présentées précédemment (lorsque que celles-ci étaient disponibles) et en intègre de nouvelles, afin de répondre aux attentes des acteurs de l'économie en Guyane. Cette publication a vocation à être actualisée annuellement.

POUR ALLER PLUS LOIN

Bibliographie

- Rapport annuel Economique, Guyane 2021, IEDOM (Juillet 2022)
- Dossier complet, département de la Guyane, INSEE (Septembre 2022)
- Bilan économique 2021 - Guyane, INSEE (juin 2022)
- Portrait social 2022, CAF de la Guyane (2022)
- Schéma de développement des activités commerciales, CACL (2022)
- Etudes de "fréquentation touristique" 2020-2023, CTG - Guyane-amazonie (2021)
- Atlas de la santé, Guyane 2020, ORSG-CRISMS (janvier 2021)
- Mémento AGRESTE, DAAF (2018)

Site internet

- Site de l'AUDeG : www.audeg.fr
- Site de l'INSEE : www.insee.fr
- Site de l'IEDOM : www.iedom.fr/guyane
- Site de la CERC : www.cercguyane.gf/
- Site de la DIECCTE : www.guyane.dieccte.gouv.fr
- Site de Pôle Emploi : www.pole-emploi.org
- Site du Port de Guyane : www.portdeguyane.fr
- Site de l'université de Guyane : www.univ-guyane.f
- Site de l'Observatoire des Territoires du CGET : www.observatoire-des-territoires.gouv.fr
- Site du cadastre minier numérique ouvert : camino.beta.gouv.fr

Directrice de publication : **Juliette Guirado**
Rédaction, illustration : **Claire Corlay**
Crédits photos : **AUDeG**
Conception, réalisation : **AUDeG**
Cayenne - Décembre 2022



AUDeG
Agence d'Urbanisme et de Développement de la Guyane
1, impasse Touloulous
97300 Cayenne
Tél : 0594 28 49 20
Email : infos@audeg.fr
Web : www.audeg.fr