

# Populations légales 2020, estimations 2023 et projections 2050

PÉRIMÈTRES : AIRE D'ATTRACTION DE RENNES, PAYS DE RENNES ET MÉTROPOLE RENNAISE

Entre 2014 et 2020, l'aire d'attraction de Rennes a gagné près de 48 000 habitants, soit un taux de croissance de +1,1% par an. 10<sup>e</sup> plus grande aire d'attraction en France, elle présente la 5<sup>e</sup> plus forte progression démographique. Elle bénéficie en effet de l'attractivité de tout l'ouest de la France (avec des soldes migratoires excédentaires sur tout le littoral atlantique), tout en conservant un solde naturel positif, à l'instar de toutes les grandes aires d'attraction. Ainsi, sa dynamique démographique est portée autant par son solde naturel que par son excédent migratoire.

Sa croissance démographique s'est toutefois ralentie par rapport aux années 2000 et début des années 2010, du fait d'un recul de son solde naturel, mais également de son solde migratoire. 32 communes de l'aire d'attraction rennaise (soit moins d'1 commune sur 6) observent même une baisse de leur population entre 2014 et 2020, dont 5 communes de Rennes Métropole. En fait, avec un taux de croissance de +1,1% entre 2014 et 2020, Rennes Métropole maintient son poids dans l'aire d'attraction rennaise et présente toujours le 5<sup>e</sup> plus fort dynamisme démographique

des métropoles françaises. Toutefois, comme le reste de l'aire d'attraction rennaise, sa croissance se ralentit. Seules 4 autres métropoles françaises ont vu leur croissance se ralentir sur la dernière période (Grand Paris, Lyon, Lille et Grenoble). Le ralentissement de la croissance de Rennes Métropole s'observe en grande partie dans le Cœur de Métropole hors Rennes et les pôles structurants de bassin de vie, tandis qu'elle s'accélère à Rennes et dans les pôles d'appui du Cœur de Métropole. La croissance démographique de la ville de Rennes reste toutefois inférieure à celle observée en moyenne dans le reste de la Métropole et de l'aire d'attraction.

Les nouvelles projections localisées de population de l'INSEE, publiées fin 2022, simulent des populations de l'aire d'attraction rennaise et de Rennes Métropole, revues légèrement à la baisse. Selon le scénario central, Rennes Métropole compterait près de 550 000 habitants en 2050 et l'aire d'attraction rennaise, près de 930 000. Toutefois, la population continuerait d'y croître jusqu'au milieu des années 2060.

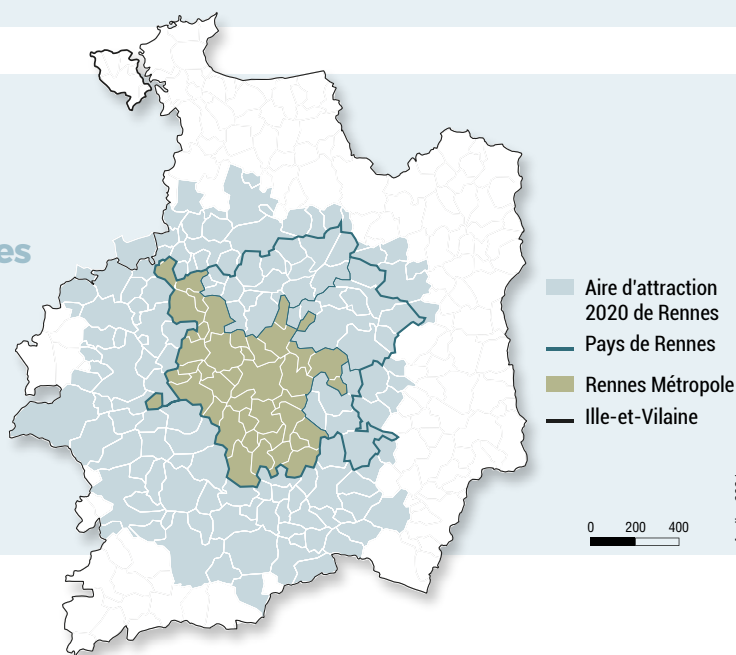
**Au 1<sup>er</sup> janvier 2020 :**

**763 700** habitants  
dans l'aire d'attraction de Rennes

**555 100** habitants  
dans le Pays de Rennes

**462 600** habitants  
dans la Métropole rennaise

Source : Insee, Recensement de la population 2020.



## UN FORT DYNAMISME DÉMOGRAPHIQUE DE L'AIRE D'ATTRACTION RENNAISE

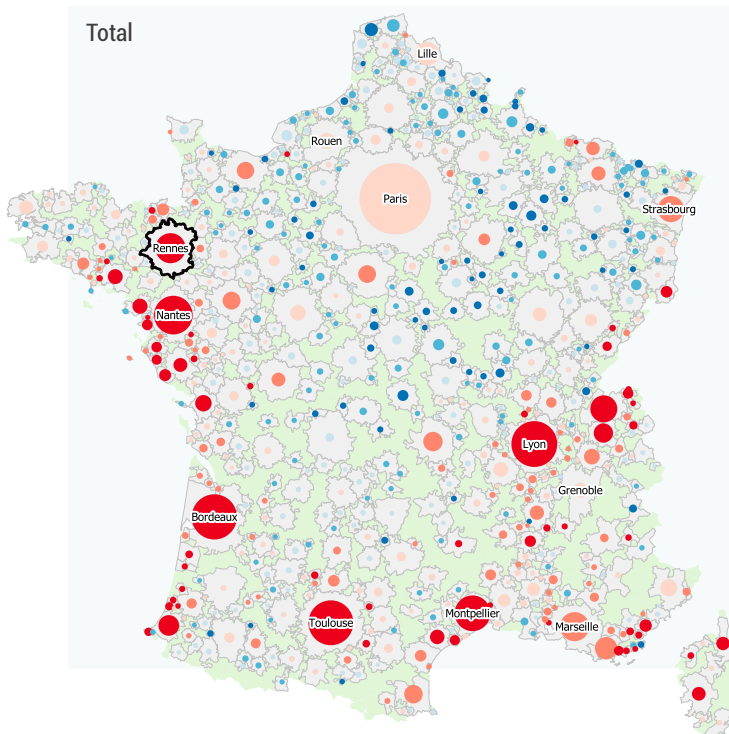
Au 1<sup>er</sup> janvier 2020, l'aire d'attraction de Rennes<sup>1</sup> compte **763 700 habitants**, soit 23% de la population bretonne. Elle a gagné près de 48 000 habitants par rapport à 2014, soit **une croissance de près de 8 000 habitants par an** (+1,1% par an). 10<sup>e</sup> plus grande AAV, elle présente la 5<sup>e</sup> plus forte progression démographique des principales AAV françaises sur ces six dernières années, derrière celles de Montpellier, Bordeaux, Nantes et Toulouse. Pour comparaison, la croissance est de +0,3% par an en moyenne sur la période en France Métropolitaine, de +0,5% en Bretagne et de +0,6% par an en moyenne dans les 20 plus grandes Aires d'Attraction des Villes françaises.

### Une croissance portée pour moitié par le solde naturel

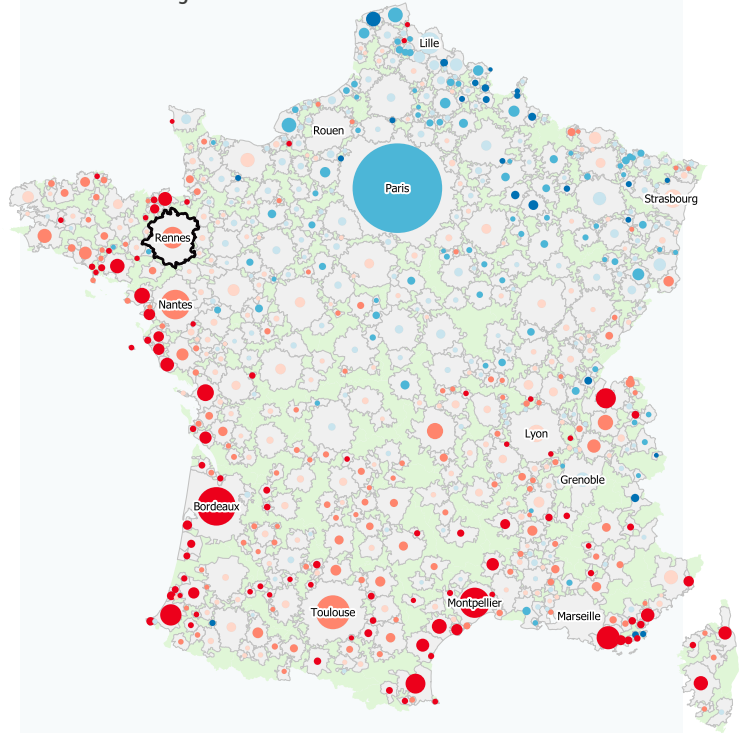
La croissance de l'aire d'attraction rennaise est tirée autant par son solde naturel, que par son solde migratoire. Entre 2014 et 2020, elle a enregistré **23 800 naissances de plus que de décès** et 24 000 entrées de plus que de sorties sur son territoire. Sur la période, la quasi-totalité des AAV françaises des côtes atlantique et méditerranéenne ont présenté un solde migratoire positif, montrant la forte attractivité de ces territoires, tandis que les AAV du centre, de la région francilienne, et du Nord-Est

*1 L'Aire d'Attraction d'une Ville (AAV) définit l'étendue de son influence sur les communes environnantes. Une aire est composée d'un pôle, défini à partir de critères de population et d'emploi, et d'une couronne, constituée des communes dont au moins 15% des actifs travaillent dans le pôle. L'AAV de Rennes compte 183 communes en 2022.*

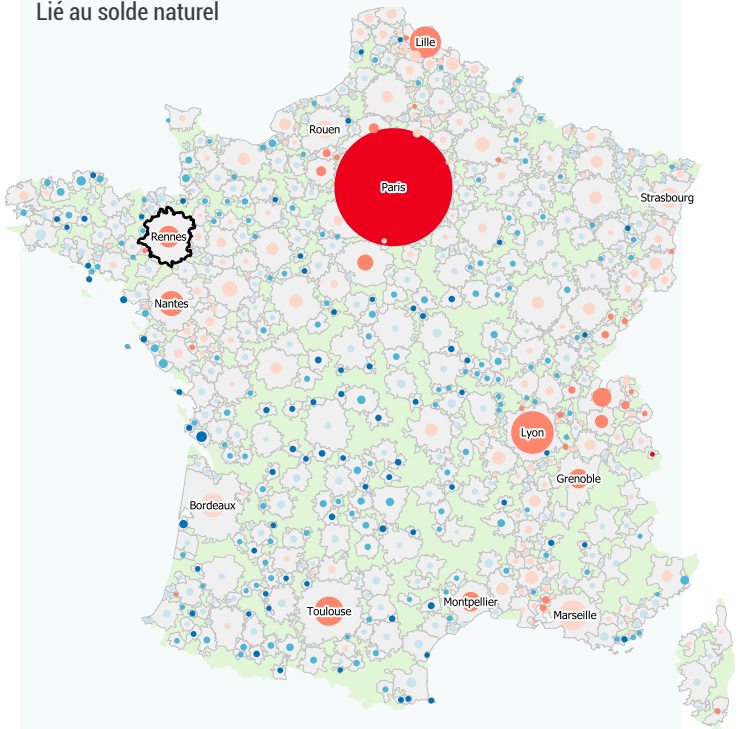
### ÉVOLUTION ANNUELLE DE LA POPULATION ENTRE 2014 ET 2020 PAR AIRES D'ATTRACTIONS FRANÇAISES (AAV)



Lié au solde migratoire






Lié au solde naturel



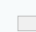

#### Évolution annuelle

En volume :

-  +/- 20 000
-  +/- 5 000
-  +/- 1 000

En % :

-  Baisse sup. -0,8%
-  Baisse entre -0,4% et -0,8%
-  Baisse inf. -0,4%
-  Hausse inf. +0,4%
-  Hausse entre +0,4% et +0,8%
-  Hausse sup. +0,8%

 Aires d'Attraction (AAV)  AAV de Rennes

Sources : Insee, Recensements de la population 2014 et 2020 - État-Civil.

de la France observent pour la plupart un solde migratoire négatif. Parallèlement, en lien avec le vieillissement de la population, 70% des aires d'attraction françaises ont compté plus de décès que de naissances. Ce solde naturel reste toutefois positif dans les grandes AAV, du fait de la structure de leur population plus jeune.

Parmi les plus grandes AAV françaises, Rennes présente le 5<sup>e</sup> plus fort taux de croissance lié au solde naturel (+0,54% par an), derrière Paris, Lille, Lyon et Nantes. Avec un taux d'évolution lié au solde migratoire également de +0,54% par an sur la période, **Rennes est ainsi l'aire d'attraction où la contribution des soldes naturel et migratoire à la croissance démographique est la plus équilibrée**. Si Rennes présente le 6<sup>e</sup> plus fort taux annuel lié au solde migratoire des plus grandes AAV françaises (derrière Montpellier, Bordeaux, Toulon, Nantes et Toulouse), certaines aires d'attraction bretonnes observent une croissance liée au solde migratoire plus soutenue que Rennes : Saint-Malo, Vannes ou encore Quimper. Toutefois, la croissance démographique dans ces AAV est plus restreinte que dans l'aire d'attraction rennaise, du fait de leur solde naturel quasi-nul, voire négatif.

## Une croissance qui s'est ralentie depuis le milieu des années 2010

La croissance démographique de l'aire d'attraction rennaise s'est toutefois ralentie par rapport aux années 2000 et début des années 2010 : entre 2008 et 2014, comme entre 1999 et 2008, sa croissance atteignait +1,4% par an. L'aire d'attraction de Rennes présentait alors le troisième plus fort dynamisme démographique, juste derrière les AAV de Toulouse et Montpellier. À noter que ces 2 aires d'attraction ont également vu leur croissance se ralentir sur la période la plus récente, tandis qu'elle s'est accélérée dans l'AAV de Nantes et s'est stabilisée dans l'AAV de Bordeaux.

Bien que toujours très positifs, les taux de croissance liés au solde naturel et au solde migratoire sont tous les deux en recul sur la période la plus récente dans l'AAV de Rennes. Comparativement à la période 2008-2014, l'apport naturel (surplus des naissances par rapport aux décès) a été réduit de 20% et l'apport migratoire (surplus des entrées par rapport aux sorties) de 8%.

## Des évolutions contrastées au sein de l'aire d'attraction rennaise et du Pays de Rennes

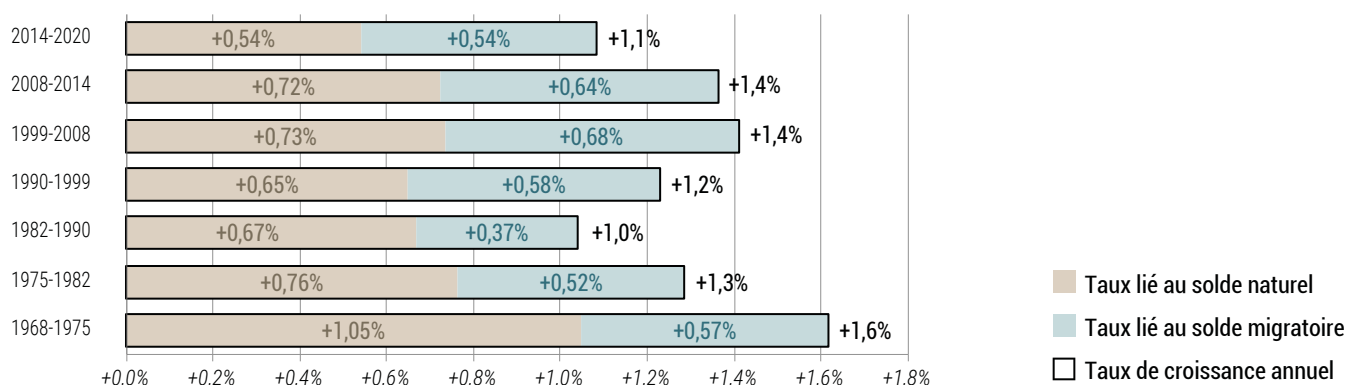
Les 5 communes de l'aire d'attraction rennaise ayant gagné le plus d'habitants sur la période 2014-2020 sont toutes situées au sein de Rennes Métropole : Rennes (+1510/an), Betton (+320/an), Bruz (+290/an), Saint-Jacques de la Lande (+280/an) et Orgères (+210/an). Hors Rennes Métropole, les pôles structurants du Pays de Rennes gagnent également de nombreux habitants : Melesse (+200/an), Châteaugiron (+180/an), et Liffré (+140/an). C'est aussi le cas dans le reste de l'aire d'attraction rennaise de Bréal-sous-Monfort (+140/an), de Châteaubourg (+120/an), de Guichen (+110/an) ou de Montauban-de-Bretagne (+110/an).

Dans le même temps, 32 communes de l'aire d'attraction rennaise (soit moins d'1 commune sur 6) ont perdu des habitants : 5 communes de Rennes Métropole (Chantepie dans le cœur de Métropole, La Chapelle-des-Fougetz, Brécé, Le Verger et Bécherel) et 27 communes de l'aire d'attraction rennaise hors Rennes Métropole, dont aucune n'est une polarité.

En termes de taux de croissance, l'analyse diffère quelque peu : si Rennes voit son taux de croissance annuel moyen continuer à progresser (+0,7%/an entre 2014 et 2020, contre +0,5%/an entre 2008 et 2014 et +0,0%/an entre 1999 et 2008), la croissance y reste bien moins forte que dans de nombreuses autres communes de Rennes Métropole, mais également du reste de l'aire d'attraction rennaise. En effet, 27 communes de l'aire d'attraction rennaise présentent sur la période la plus récente une croissance supérieure à +2%/an (dont 15 sont situées au sein de Rennes Métropole, 7 dans un autre EPCI du Pays de Rennes et 5 dans le reste de l'aire d'attraction rennaise) et 60 communes observent une hausse de leur population située entre +1% et +2% par an (dont 14 au sein de Rennes Métropole, 17 dans le reste du Pays de Rennes et 29 hors du Pays de Rennes). Au total, ce sont près d'une commune sur deux de l'aire d'attraction rennaise, qui voient leur population croître de plus d'1% par an sur la période récente.

Plus globalement, hors Rennes Métropole, les 3 autres EPCI du Pays de Rennes maintiennent les taux de crois-

### ÉVOLUTION DE LA DÉCOMPOSITION ENTRE MOUVEMENT NATUREL ET MIGRATOIRE DANS LE TAUX DE CROISSANCE ANNUEL MOYEN DE LA POPULATION DE L'AIRE D'ATTRACTION DE RENNES



Sources : Insee, Recensements de la population 2014 et 2020 - État-Civil.

sance entre 2014 et 2020 les plus élevés d'Ille-et-Vilaine (+1,9% pour la Communauté de Communes du Pays de Châteaugiron Communauté, +1,7% pour la Communauté de Communes du Val d'Ille-Aubigné et +1,4% pour la Communauté de Communes Liffré-Cormier Communauté). Ces taux sont même supérieurs à ceux observés entre 2008 et 2014 (respectivement +1,5%, +1,6% et +1,4%).

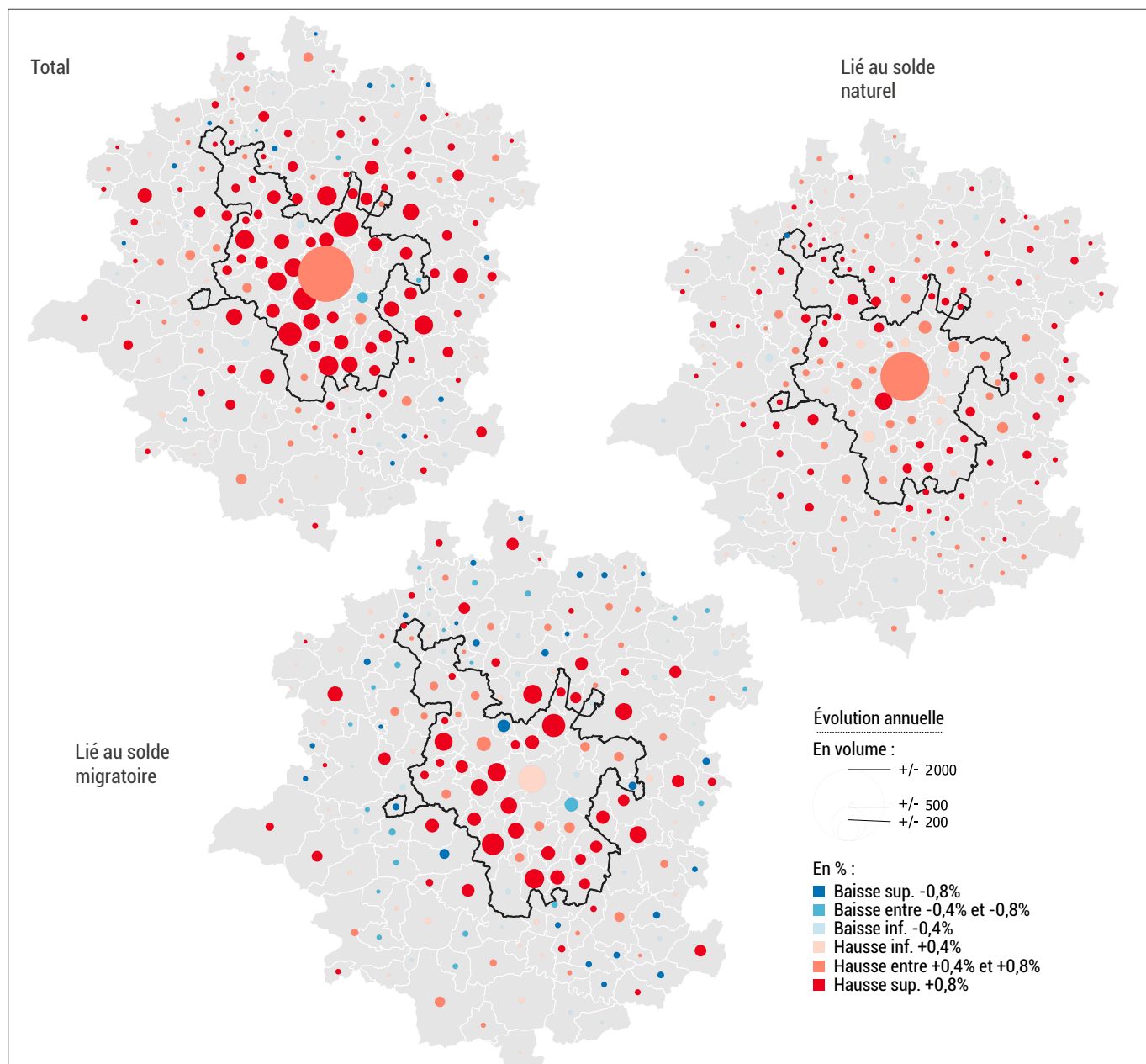
La croissance de Rennes est tirée à 80% par son solde naturel, en lien avec la jeunesse de sa population. Son taux d'accroissement lié au solde migratoire est seulement de +0,1% par an. Les baisses de population observées à Chantepie, La Chapelle-des-Fougeretz, Brécé et Le Verger s'expliquent exclusivement par leur solde migratoire négatif. Au sein de Rennes Métropole, 4 autres communes, bien qu'en croissance, présentent un solde migratoire négatif : Cesson-Seigné, Laillé, La Chapelle-Chaussée et Saint-Sulpice-la-Forêt. Hors de Rennes Métropole,



34 communes sont dans cette situation d'augmentation de la population malgré un solde migratoire négatif.

Seule Bécherel, au sein de Rennes Métropole, observe un solde naturel négatif. Dans le reste de l'aire d'attraction rennaise, 15 communes ont compté plus de décès que de naissances entre 2014 et 2020, dont notamment Bain-de-Bretagne, Montfort-sur-Meu et Combourg.

### ÉVOLUTION ANNUELLE DE LA POPULATION ENTRE 2014 ET 2020 PAR COMMUNE DE L'AIRE D'ATTRACTION RENNAISE



Sources : Insee, Recensements de la population 2014 et 2020 - État-Civil.

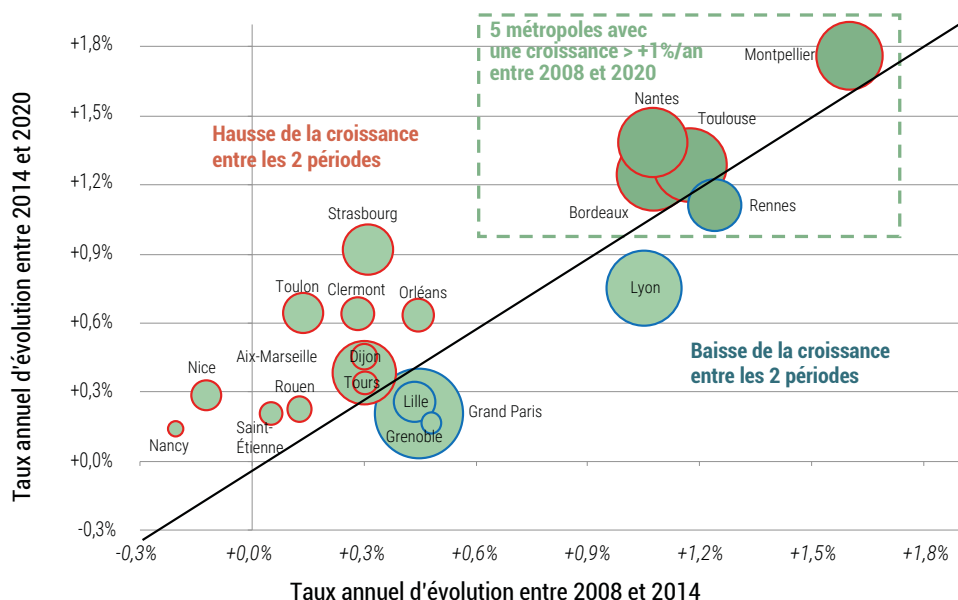
# UN RALENTISSEMENT DE LA CROISSANCE DÉMOGRAPHIQUE À RENNES MÉTROPOLE

Les efforts de construction des communes de Rennes Métropole ont permis de stabiliser la proportion de population de l'aire d'attraction rennaise vivant au sein de Rennes Métropole, à près de 61%. Toutefois, comme le reste de l'aire d'attraction rennaise, Rennes Métropole a vu sa croissance démographique se ralentir légèrement ces 6 dernières années (+1,1% par an entre 2014 et 2020, contre +1,0% par an entre 2008 et 2014). Seules 4 autres métropoles françaises ont vu leur croissance se ralentir entre ces deux périodes : le Grand Paris, Lyon, Lille et Grenoble. Toutefois, Rennes Métropole observe toujours, entre 2014 et 2020, le 5<sup>e</sup> plus fort dynamisme démographique des métropoles françaises, avec un taux de

croissance annuel supérieur à celui observé entre 1999 et 2008 (+0,8% par an).

Hors Rennes, le ralentissement de la croissance est encore plus marqué : +1,5% par an entre 2014 et 2020, contre +2,0% par an entre 2008 et 2014 et +1,7% par an entre 1999 et 2008. En fait, un fort ralentissement s'est observé dans le cœur de Métropole hors Rennes (Chantepie, Cesson-Sevigné, Saint-Jacques-de-la-Lande et Saint-Grégoire), ainsi que dans les pôles structurants de bassin de vie (Pacé et Bruz). À l'inverse, la dynamique de croissance s'est accélérée dans les pôles d'appui du cœur de Métropole (Betton, Le Rheu, Chartres de Bretagne et Vern-sur-Seiche). Dans les pôles de proximité, la situation est plus nuancée selon les communes, même s'ils connaissent globalement un léger ralentissement, tout en restant à un niveau élevé de croissance (+1,8% par an en moyenne entre 2014 et 2020).

**TAUX ANNUELS D'ÉVOLUTION DE LA POPULATION ENTRE 2008 ET 2014 ET ENTRE 2014 ET 2020 DANS LES MÉTROPOLES FRANÇAISES**

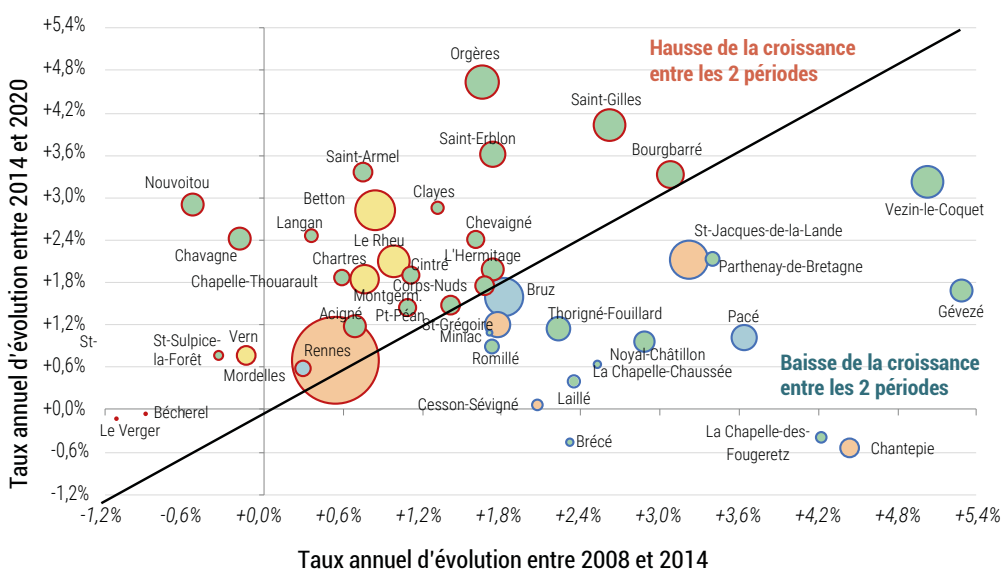


**NOTE DE LECTURE**

Le rond est proportionnel à l'évolution de population entre 2008 et 2020 (valeur absolue du volume). Les EPCI situés en dessous de la diagonale, avec un contour bleu, ont vu leur croissance se ralentir entre 2008-2014 et 2014-2020, tandis qu'elle s'est accélérée pour ceux situés au-dessus de la diagonale (avec un contour rouge).

Source : Insee, Recensements de la population 2008, 2014 et 2020

**TAUX ANNUELS D'ÉVOLUTION DE LA POPULATION ENTRE 2008 ET 2014 ET ENTRE 2014 ET 2020 DANS LES COMMUNES DE RENNES MÉTROPOLE**



## QUELLES PROJECTIONS DÉMOGRAPHIQUES À HORIZON 2050 DANS L'AIRE D'ATTRACTION RENNAISE ET RENNES MÉTROPOLE ?

L'INSEE a publié fin 2022 la déclinaison territoriale (départements, régions et territoires à façon de plus de 50 000 habitants) des nouvelles projections Omphale de population à horizon 2070. Ces projections s'appuient sur une prolongation des dernières tendances observées (hors période COVID) de la mortalité, de la fécondité et des migrations.

### Le scénario central simule :

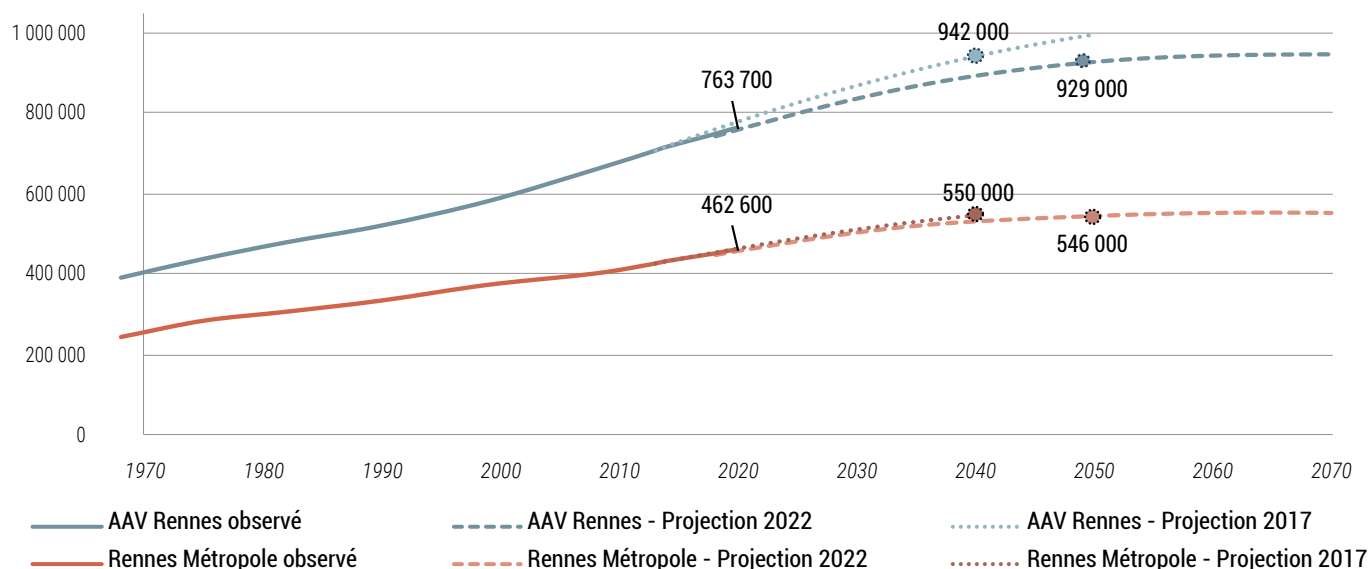
- une évolution de l'Indicateur Conjoncturel de Fécondité (ICF) parallèle à celui projeté au niveau national (une baisse de 2018 à 2023, puis une stabilisation à 1,8 jusqu'en 2070). Par rapport aux dernières projections publiées en 2016, la fécondité est revue à la baisse (stabilisation au niveau de national de l'ICF à 1,95 dans l'exercice précédent),
- des gains d'espérance de vie parallèles dans les territoires d'analyse à ceux projetés au niveau national (90 ans pour les femmes et 87,5 ans pour les hommes en 2070). Là encore, l'espérance de vie a été réduite par rapport à l'exercice précédent (qui était de 93 ans pour les femmes en 2070 et 90 ans pour les hommes),
- une déclinaison locale d'un solde migratoire français avec l'étranger (+87 000 par an jusqu'en 2020, puis +70 000 par an jusqu'en 2070),
- le maintien des quotients d'émigration entre territoires français observés en 2018.

Dans le scénario central, **la population de l'aire d'attraction rennaise atteindrait près de 930 000 habitants en 2050**, soit plus de 165 000 habitants supplémentaires par rapport à 2020 (taux d'accroissement annuel moyen de +0,7%/an). Cette projection est inférieure à celle précédemment établie par l'INSEE (997 000 habitants – Omphale 2017). Le taux de croissance annuel diminuerait progressivement au fil des ans, mais resterait toujours positif jusqu'en 2070. En fait, le solde migratoire diminuerait régulièrement, devenant négatif à partir de la fin des années 2040. Mais, le solde naturel augmenterait lui légèrement jusqu'au début des années 2030, avant de diminuer, tout en restant toujours positif et compensant toujours le déficit migratoire jusqu'en 2070. En 2050, près de 21% de la population serait âgée de plus de 65 ans, contre 16% en 2020 (soit plus de 77 000 personnes de plus de 65 ans supplémentaires en 30 ans). La part des plus de 65 ans dans la population à horizon 2050 est similaire à celle des précédentes projections publiées.

Selon ce même scénario, **Rennes Métropole compterait près de 550 000 habitants en 2050** (près de 90 000 habitants supplémentaires en 30 ans, soit +0,6%/an en moyenne), avec 1 personne sur 5 âgée de plus de 65 ans. Comme pour l'aire d'attraction rennaise, le solde migratoire diminuerait progressivement, mais deviendrait négatif dès le milieu des années 2030. Il faudrait néanmoins attendre le milieu des années 2060 pour que le solde naturel ne compense plus ce déficit migratoire et donc que la population commence à baisser sur le territoire. Toutefois, le rythme de croissance dans ces nouvelles projections est légèrement en deçà de celui des projections précédentes, dans lesquelles, Rennes Métropole devait atteindre 550 000 habitants dès 2040. L'écart avec les anciennes projections est toutefois moins important que pour l'aire d'attraction : les nouvelles projections prenant en compte le rééquilibrage observé ces dernières années entre la croissance de Rennes Métropole et celle du reste de l'aire d'attraction.



## ÉVOLUTION ET PROJECTION DE LA POPULATION DE RENNES MÉTROPOLE ET DE L'AIRE D'ATTRACTION RENNAISE



Source : Insee, Recensements de la population - Omphale, scénario central.

### Méthodologie

La géographie utilisée dans cette note est celle en vigueur au 1<sup>er</sup> janvier 2022.

Les populations publiées fin 2022 par l'INSEE sont millésimées 2020. Elles sont calculées à partir des informations collectées lors des enquêtes de recensement effectuées de 2017 à 2022. En effet, le contexte sanitaire n'a pas permis de réaliser l'enquête annuelle de recensement de 2021. La méthode de calcul des populations annuelles a été adaptée en conséquence. Normalement, les enquêtes de recensement sont effectuées tous les 5 ans de manière exhaustive dans les communes de moins de 10 000 habitants et annuellement dans les communes de plus de 10 000 habitants grâce à une méthode de sondage. Pour toutes les communes de moins de 10 000 habitants, il y aura donc, pendant 5 ans, un intervalle entre deux collectes de recensement de six ans au lieu de cinq habituellement. Pour être robustes, les évolutions mesurées sur la dernière période (ici 2014-2020) doivent donc être analysées avec un pas de six ans.

Les données sur les soldes naturels sont issues des données de l'État-Civil, publiées par l'INSEE, sur les naissances et les décès. Les données sur les soldes migratoires sont déduites, en soustrayant les soldes naturels à l'évolution de la population par période : il s'agit de soldes apparents.

### Estimations pour 2023 :

**787 000 habitants**  
dans l'aire d'attraction de Rennes

**476 000 habitants**  
dans la Métropole rennaise

Il s'agit d'une estimation mobilisant les données d'observation disponibles au 31 décembre 2022. L'Audiard produit ces estimations de population au 1<sup>er</sup> janvier 2023 à partir :

- de la population légale de l'INSEE au 1<sup>er</sup> janvier 2020,
- de la collecte réalisées par les communes recensées en 2022,
- des données de construction neuve.

Ces estimations ne sauraient évidemment tenir lieu de population légale.



## ANNEXES

### POPULATION 2020 DES COMMUNES DE RENNES MÉTROPOLE

Communes	Type de pôle	Population 2020	Évolution annuelle moyenne			Évolution en nombre 2014-2020	Dernière année de collecte
			2014-2020	2008-2014	1999-2008		
Rennes	CdM	222 485	+0,7%	+0,5%	+0,0%	+9 031	Chaque année
Bruz	PSBV	19 090	+1,6%	+1,8%	+1,9%	+1 718	Chaque année
Cesson-Sévigné	CdM	17 316	+0,1%	+2,1%	+0,7%	+83	Chaque année
Saint-Jacques-de-la-Lande	CdM	13 955	+2,1%	+3,2%	+3,3%	+1 652	Chaque année
Betton	PACdM	12 637	+2,8%	+0,8%	+1,9%	+1 945	Chaque année
Pacé	PSBV	12 004	+1,0%	+3,6%	+1,6%	+716	Chaque année
Chantepie	CdM	10 236	-0,5%	+4,4%	+2,0%	-340	Chaque année
Saint-Grégoire	CdM	9 881	+1,2%	+1,8%	+0,9%	+686	2019
Le Rheu	PACdM	9 247	+2,1%	+1,0%	+3,3%	+1 088	2022
Thorigné-Fouillard	PP	8 584	+1,2%	+2,2%	+0,6%	+572	2019
Vern-sur-Seiche	PACdM	8 289	+0,8%	-0,1%	+0,8%	+375	2020
Chartres-de-Bretagne	PACdM	8 190	+1,9%	+0,8%	+0,9%	+857	2018
Mordelles	PSBV	7 485	+0,6%	+0,3%	+2,1%	+257	2022
Noyal-Châtillon-sur-Seiche	PP	7 318	+1,0%	+2,9%	+0,4%	+408	2017
Acigné	PP	6 865	+1,2%	+0,7%	+1,8%	+467	2022
Vezi-le-Coquet	PP	6 234	+3,2%	+5,0%	-0,5%	+1 081	2022
Gévezé	PP	5 685	+1,7%	+5,3%	+3,5%	+546	2019
Orgères	PP	5 341	+4,6%	+1,7%	+2,8%	+1 270	2017
Saint-Gilles	PP	5 312	+4,0%	+2,6%	+0,4%	+1 121	2017
Laillé	PP	5 162	+0,4%	+2,3%	+2,3%	+128	2020
L'Hermitage	PP	4 647	+2,0%	+1,7%	+2,1%	+520	2019
La Chapelle-des-Fougeretz	PP	4 628	-0,4%	+4,2%	+1,3%	-111	2020
Bourbarré	PP	4 579	+3,3%	+3,1%	+3,4%	+819	2018
Pont-Péan	PP	4 389	+1,5%	+1,4%	+1,6%	+373	2020
Chavagne	PP	4 268	+2,4%	-0,2%	+2,1%	+572	2017
Romillé	PP	4 085	+0,9%	+1,7%	+3,0%	+214	2017
Montgermont	PP	3 564	+1,5%	+1,1%	+1,2%	+297	2019
Corps-Nuds	PP	3 526	+1,8%	+1,7%	+1,8%	+351	2017
Saint-Erblon	PP	3 428	+3,6%	+1,7%	+1,3%	+658	2020
Nouvoitou	PP	3 378	+2,9%	-0,5%	+1,6%	+532	2017
Cintré	PP	2 476	+1,9%	+1,1%	+3,9%	+265	2020
Chevaigné	PP	2 355	+2,4%	+1,6%	+1,5%	+313	2020
La Chapelle-Thouarault	PP	2 244	+1,9%	+0,6%	+0,1%	+237	2020
Saint-Armel	PP	2 219	+3,4%	+0,8%	+2,5%	+399	2019
Brécé	PP	2 040	-0,5%	+2,3%	+1,8%	-57	2019
Parthenay-de-Bretagne	PP	1 794	+2,1%	+3,4%	+9,7%	+214	2020
Saint-Sulpice-la-Forêt	PP	1 440	+0,8%	-0,3%	+0,8%	+65	2022
Le Verger	PP	1 435	-0,1%	-1,1%	+3,9%	-11	2017
La Chapelle-Chaussée	PP	1 302	+0,6%	+2,5%	+3,9%	+49	2017
Langan	PP	1 064	+2,5%	+0,3%	+1,7%	+145	2018
Clayes	PP	910	+2,9%	+1,3%	+5,0%	+142	2020
Miniac-sous-Bécherel	PP	795	+1,1%	+1,7%	+2,1%	+50	2018
Bécherel	PP	698	-0,0%	-0,9%	+1,3%	-2	2020
<b>Rennes Métropole</b>		<b>462 580</b>	<b>+1,1%</b>	<b>+1,2%</b>	<b>+0,8%</b>	<b>+29 695</b>	
<b>RM hors Rennes</b>		<b>240 095</b>	<b>+1,5%</b>	<b>+2,0%</b>	<b>+1,7%</b>	<b>+20 664</b>	

Source : Insee, Recensements de la population.



**POPULATION 2020 DE RENNES MÉTROPÔLE EN FONCTION DE SON ARMATURE URBAINE**

Polarités	Population 2020	Évolution annuelle moyenne			Évolution en nombre 2014-2020
		2014-2020	2008-2014	1999-2008	
<b>Cœur de Métropole (CdM)</b>	273 873	+0,7%	+0,9%	+0,3%	+11 112
<b>Pôles d'appui au Cœur de Métropole (PACdM)</b>	38 363	+2,0%	+0,6%	+1,7%	+4 265
<b>Pôles structurants du bassin de vie (PSBV)</b>	38 579	+1,2%	+2,0%	+1,8%	+2 691
<b>Pôles de proximité (PP)</b>	111 765	+1,8%	+2,0%	+1,7%	+11 627
<b>Rennes Métropole</b>	<b>462 580</b>	<b>+1,1%</b>	<b>+1,2%</b>	<b>+0,8%</b>	<b>+29 695</b>

Source : Insee, Recensements de la population.

**POPULATION 2020 DES DIFFÉRENTS PÉRIMÈTRES BRETONS**

Territoires	Population 2020	Évolution annuelle moyenne			Évolution en nombre 2014-2020
		2014-2020	2008-2014	1999-2008	
<b>Rennes Métropole (RM)</b>	<b>462 580</b>	<b>+1,1%</b>	<b>+1,2%</b>	<b>+0,8%</b>	<b>+29 695</b>
<i>Aire d'attraction de Rennes hors RM</i>	301 169	+1,0%	+1,6%	+2,4%	+18 177
<b>Aire d'attraction de Rennes (AAV)</b>	763 749	+1,1%	+1,4%	+1,4%	+47 872
<i>Ille-et-Vilaine hors AAV</i>	325 751	+0,5%	+0,5%	+0,7%	+10 065
<b>Ille-et-Vilaine</b>	1 088 855	+0,9%	+1,1%	+1,2%	+56 615
<i>Reste de la Bretagne</i>	2 284 980	+0,3%	+0,5%	+0,8%	+40 677
<b>Région Bretagne</b>	3 373 835	+0,5%	+0,7%	+0,9%	+97 292
<b>France métropolitaine</b>	65 269 154	+0,3%	+0,5%	+0,7%	+1 241 196

Source : Insee, Recensements de la population.

POPULATION 2020 DES MÉTROPOLIS FRANÇAISES

Métropoles françaises	Population 2020		Évolution annuelle moyenne			Évolution en nombre 2014-2020
	Nombre	Classement	2014-2020	2008-2014	1999-2008	
Montpellier Méditerranée Métropole	499 761	10	+1,8%	+1,6%	+1,2%	+49 710
Nantes Métropole	672 420	7	+1,4%	+1,1%	+0,5%	+53 180
Toulouse Métropole	806 503	6	+1,3%	+1,2%	+1,4%	+59 584
Bordeaux Métropole	819 604	5	+1,2%	+1,1%	+0,8%	+58 671
<b>Rennes Métropole</b>	<b>462 580</b>	<b>12</b>	<b>+1,1%</b>	<b>+1,2%</b>	<b>+0,8%</b>	<b>+29 695</b>
Eurométropole de Strasbourg	511 552	9	+0,9%	+0,3%	+0,4%	+27 395
Métropole de Lyon	1 416 545	3	+0,7%	+1,1%	+0,7%	+62 069
Métropole Toulon-Provence-Méditerranée	444 634	14	+0,6%	+0,1%	+0,5%	+16 795
Clermont Auvergne Métropole	295 821	17	+0,6%	+0,3%	+0,2%	+11 149
Orléans Métropole	290 346	18	+0,6%	+0,4%	+0,2%	+10 797
Dijon Métropole	256 758	20	+0,5%	+0,3%	+0,1%	+6 913
Metz Métropole	227 374	21	+0,4%	-0,3%	-0,0%	+5 692
Métropole d'Aix-Marseille-Provence	1 903 173	2	+0,4%	+0,3%	+0,8%	+43 251
Tours Métropole Val de Loire	298 041	16	+0,3%	+0,3%	+0,3%	+6 004
Métropole Nice Côte d'Azur	553 305	8	+0,3%	-0,1%	+0,5%	+9 464
Brest Métropole	211 156	22	+0,3%	-0,1%	-0,3%	+3 430
Métropole Européenne de Lille	1 182 250	4	+0,3%	+0,4%	+0,1%	+18 135
Métropole Rouen Normandie	496 629	11	+0,2%	+0,1%	+0,0%	+6 706
Métropole du Grand Paris	7 086 619	1	+0,2%	+0,4%	+0,7%	+87 522
Saint-Etienne Métropole	406 868	15	+0,2%	+0,1%	-0,2%	+5 023
Grenoble-Alpes-Métropole	448 457	13	+0,2%	+0,5%	+0,2%	+4 379
Métropole du Grand Nancy	256 928	19	+0,1%	-0,2%	-0,0%	+2 140
<b>Total Métropoles françaises</b>	<b>19 547 324</b>		<b>+0,5%</b>	<b>+0,5%</b>	<b>+0,6%</b>	<b>+577 704</b>

Source : Insee, Recensements de la population.

POPULATION 2019 DES 20 PRINCIPALES AIRES D'ATTRACTION DES VILLES (AAV) FRANÇAISES

Principales aires d'attraction des villes françaises	Population 2020		Évolution annuelle moyenne			Évolution en nombre 2014-2020
	Nombre	Classement	2014-2020	2008-2014	1999-2008	
Montpellier	813 272	9	+1,5%	+1,5%	+1,5%	+67 647
Bordeaux	1 376 375	6	+1,4%	+1,3%	+1,2%	+107 060
Nantes	1 022 775	7	+1,3%	+1,3%	+1,1%	+78 904
Toulouse	1 470 899	5	+1,3%	+1,4%	+1,8%	+105 658
<b>Rennes</b>	<b>763 749</b>	<b>10</b>	<b>+1,1%</b>	<b>+1,4%</b>	<b>+1,4%</b>	<b>+47 872</b>
Lyon	2 293 180	2	+0,8%	+1,0%	+0,8%	+109 968
Toulon	576 648	14	+0,8%	+0,3%	+0,7%	+25 911
Strasbourg (partie française)	860 744	8	+0,7%	+0,4%	+0,6%	+35 786
Clermont-Ferrand	507 954	17	+0,6%	+0,6%	+0,6%	+18 937
Orléans	454 208	20	+0,6%	+0,6%	+0,6%	+15 472
Caen	475 144	19	+0,5%	+0,5%	+0,6%	+14 687
Marseille - Aix-en-Provence	1 879 601	3	+0,4%	+0,3%	+0,8%	+44 674
Nice	618 489	13	+0,4%	-0,0%	+0,5%	+13 484
Tours	522 317	15	+0,3%	+0,6%	+0,7%	+10 771
Paris	13 125 142	1	+0,3%	+0,5%	+0,7%	+252 906
Saint-Étienne	500 851	18	+0,3%	+0,3%	+0,1%	+9 490
Lille (partie française)	1 515 061	4	+0,3%	+0,4%	+0,2%	+28 058
Rouen	708 289	12	+0,3%	+0,4%	+0,3%	+12 012
Grenoble	720 081	11	+0,2%	+0,5%	+0,6%	+9 221
Nancy	508 947	16	-0,1%	-0,0%	+0,2%	-1 577
<b>Total 20 premières AAV</b>	<b>30 713 726</b>		<b>+0,7%</b>	<b>+0,7%</b>	<b>+0,8%</b>	<b>+1 006 941</b>

Source : Insee, Recensements de la population.

**POPULATION 2020 DES 20 PRINCIPALES VILLES FRANÇAISES**

Principales villes françaises	Population 2020		Évolution annuelle moyenne			Évolution en nombre 2014-2020
	Nombre	Classement	2014-2020	2008-2014	1999-2008	
Montpellier	299 096	7	+1,4%	+1,4%	+1,3%	+23 778
Toulon	179 659	14	+1,4%	-0,1%	+0,4%	+14 075
Nantes	320 732	6	+1,2%	+0,8%	+0,5%	+22 703
Toulouse	498 003	4	+1,1%	+1,0%	+1,3%	+31 706
Bordeaux	259 809	10	+0,9%	+0,7%	+1,0%	+13 223
Strasbourg	290 576	8	+0,9%	+0,2%	+0,3%	+14 406
<b>Rennes</b>	<b>222 485</b>	<b>12</b>	<b>+0,7%</b>	<b>+0,5%</b>	<b>+0,0%</b>	<b>+9 031</b>
Villeurbanne	154 781	20	+0,7%	+0,9%	+1,4%	+6 238
Saint-Denis	266 909	9	+0,7%	+0,5%	+1,5%	+10 729
Dijon	159 106	17	+0,6%	+0,2%	+0,1%	+5 438
Angers	155 876	19	+0,5%	+0,3%	-0,2%	+4 820
Lyon	522 228	3	+0,5%	+1,1%	+0,7%	+15 613
Saint-Étienne	174 082	15	+0,3%	-0,2%	-0,5%	+3 321
Marseille	870 321	2	+0,2%	+0,1%	+0,7%	+12 201
Lille	236 234	11	+0,2%	+0,6%	+0,7%	+2 337
Nice	343 477	5	-0,0%	-0,0%	+0,1%	-418
Reims	180 318	13	-0,2%	+0,1%	-0,3%	-2 724
Grenoble	158 240	18	-0,3%	+0,4%	+0,2%	-2 539
Paris	2 145 906	1	-0,6%	+0,1%	+0,4%	-74 539
Le Havre	165 830	16	-0,7%	-0,6%	-0,7%	-6 977

Source : Insee, Recensements de la population.

**POPULATION 2020 DES EPCI DU DÉPARTEMENT D'ILLE-ET-VILAINE**

EPCI 2019 - Ille-et-Vilaine et Côtes d'Armor	Population 2020		Évolution annuelle moyenne			Évolution en nombre 2014-2020
	Nombre	Classement	2014-2020	2008-2014	1999-2008	
Rennes Métropole	462 580	1	+1,1%	+1,2%	+0,8%	+29 695
CC Pays de Châteaugiron Communauté	27 347	11	+1,9%	+1,5%	+1,8%	+2 924
CC du Val d'Ille-Aubigné	38 080	7	+1,7%	+1,6%	+2,3%	+3 707
CC Liffré-Cormier Communauté	27 058	12	+1,4%	+1,4%	+1,9%	+2 228
<b>Sous-total Pays de Rennes</b>	<b>555 065</b>	<b>-</b>	<b>+1,2%</b>	<b>+1,3%</b>	<b>+1,0%</b>	<b>+38 554</b>
CC de Brocéliande	18 981	18	+1,3%	+1,7%	+2,6%	+1 371
CC Côte d'Émeraude	28 169	10	+1,0%	-0,0%	+0,9%	+1 663
CC Montfort Communauté	26 134	15	+0,8%	+1,2%	+2,0%	+1 287
CC Bretagne Romantique	35 872	8	+0,8%	+1,7%	+2,6%	+1 643
CA du Pays de Saint Malo Agglomération	85 342	2	+0,7%	+0,0%	+0,4%	+3 538
CC Vallons de Haute-Bretagne Communauté	44 247	6	+0,7%	+2,1%	+2,4%	+1 793
CA Vitré Communauté	82 158	3	+0,6%	+1,0%	+1,6%	+2 784
CC Roche aux Fées Communauté	26 834	13	+0,6%	+1,0%	+2,5%	+877
CC de Saint-Méen Montauban	26 808	14	+0,5%	+1,6%	+2,3%	+782
CC Bretagne Porte de Loire Communauté	32 384	9	+0,4%	+1,0%	+3,1%	+735
CA Redon Agglomération	66 727	4	+0,2%	+0,7%	+1,1%	+949
CC du Pays de Dol et de la Baie du M <sup>e</sup> -S <sup>t</sup> -Michel	23 718	16	+0,2%	+1,2%	+1,1%	+327
CA Fougères Agglomération	55 835	5	+0,2%	+0,6%	+0,4%	+545
CC Couesnon Marches de Bretagne	21 957	17	+0,1%	+0,7%	+1,2%	+67

Source : Insee, Recensements de la population.

## POPULATION 2020 DES COMMUNES DE PLUS DE 5000 HABITANTS DU DÉPARTEMENT D'ILLE-ET-VILAINE (HORS RENNES MÉTROPOLE)

Communes	Population 2020		Évolution annuelle moyenne			Évolution en nombre 2014-2020
	Nombre	Classement	2014-2020	2008-2014	1999-2008	
<b>Melesse</b>	7 111	13	+3,1%	+1,3%	+0,6%	+1 207
<b>Bréal-sous-Montfort</b>	6 506	16	+2,3%	+2,7%	+2,7%	+827
<b>Liffré</b>	8 129	9	+1,9%	+1,4%	+0,4%	+862
<b>Châteaugiron</b>	10 541	4	+1,9%	+2,2%	+2,1%	+1 107
<b>Montauban-de-Bretagne</b>	6 246	17	+1,8%	+2,2%	+1,4%	+635
<b>Châteaubourg</b>	7 516	10	+1,6%	+2,5%	+2,1%	+697
<b>Noyal-sur-Vilaine</b>	6 131	18	+1,4%	+1,7%	+0,9%	+478
<b>Guichen</b>	8 763	7	+1,3%	+1,9%	+1,2%	+654
<b>Pleurtuit</b>	6 959	14	+1,2%	+2,6%	+2,3%	+471
<b>Maen Roch</b>	5 033	22	+1,0%	+1,3%	+1,5%	+301
<b>Vitré</b>	18 603	3	+1,0%	+0,9%	+1,0%	+1 032
<b>Guipry-Messac</b>	7 181	12	+0,8%	+1,7%	+1,9%	+334
<b>Combourg</b>	6 082	19	+0,8%	+0,9%	+1,4%	+269
<b>Redon</b>	9 315	6	+0,7%	-1,1%	+0,1%	+394
<b>Montfort-sur-Meu</b>	6 743	15	+0,7%	+0,8%	+1,5%	+269
<b>Dinard</b>	10 235	5	+0,6%	-1,9%	+0,6%	+389
<b>Dol-de-Bretagne</b>	5 761	20	+0,6%	+1,8%	+1,0%	+204
<b>Janzé</b>	8 523	8	+0,5%	+0,3%	+4,7%	+274
<b>Saint-Malo</b>	46 995	1	+0,4%	-0,8%	-0,6%	+1 015
<b>Cancale</b>	5 313	21	+0,4%	-0,4%	+0,3%	+113
<b>Fougères</b>	20 505	2	+0,3%	+0,1%	-0,9%	+316
<b>Bain-de-Bretagne</b>	7 435	11	+0,0%	+0,6%	+2,9%	+7

Source : Insee, Recensements de la population.