

JUIN 2023



LES ÉVOLUTIONS SOCIALES DANS LES QUARTIERS DE LA POLITIQUE DE LA VILLE DE LA MÉTROPOLE EUROPÉENNE DE LILLE



Directeur de publication : **Didier DECOUIGNY**
Responsable de publication : **Anne VANDEWIELE**
Crédit photo image de couverture : © **Vincent Lecigne / MEL**
Impression : **AD Concept**

Une mission d'observation des quartiers de la politique de la ville de la Métropole Européenne de Lille

L'Agence de développement et d'urbanisme de Lille Métropole a été missionnée par la Métropole Européenne de Lille afin d'assurer une mission d'observation des quartiers prioritaires de la politique de la ville (QPV) de la métropole lilloise.

Dans le cadre de la fin du Contrat de ville 2015-2020 prolongé jusqu'en 2023 et dans la perspective de l'écriture du nouveau Contrat de ville, l'Agence a réalisé un travail d'analyse des évolutions des QPV à partir de données statistiques à l'échelle des QPV et des Iris 2 000¹, afin de faire ressortir les évolutions de ces quartiers depuis 2015, les uns par rapport aux autres et par rapport aux autres quartiers de la MEL.

Le Contrat de ville fédère l'ensemble des partenaires institutionnels et associatifs au bénéfice des quartiers en décrochage.

Les quartiers prioritaires de la politique de la ville sur lesquels se déploie cette politique de cohésion urbaine et de solidarité nationale et locale se caractérisent par un écart de développement économique et social avec le reste des agglomérations au sein desquelles ils sont situés. Ils ont été définis par le décret du 30 décembre 2014 à partir du critère unique du revenu par habitant.

La Métropole Européenne de Lille est concernée par 26 QPV (sur les 1 514 que compte la France) qui concernent 207 400 habitants (Source : Insee 2018).

1. LA SITUATION EXCEPTIONNELLE DES QUARTIERS DE LA POLITIQUE DE LA VILLE DANS LA MEL

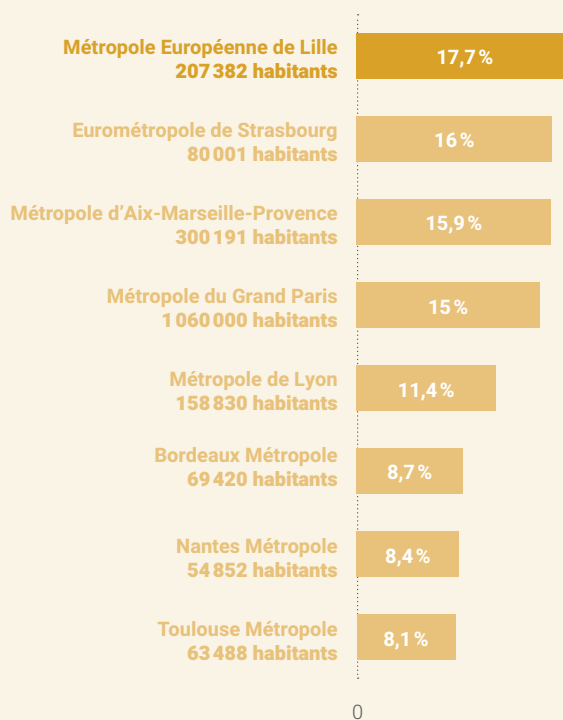
La MEL est la 1^{ère} métropole à l'échelle nationale en termes de poids de population des QPV avec 207 400 habitants, représentant 18 % de la population.

Deux quartiers concentrent 57 % de la population des 26 QPV de la MEL : le Quartier Intercommunal Roubaix - Tourcoing Blanc Seau - Croix Bas Saint-Pierre et le Secteur Sud à Lille.

Par rapport aux autres QPV français, les QPV de la MEL se distinguent par :

- la proportion importante du parc privé (47 % du parc de logement) et l'impact important du parc privé ancien dégradé à prendre en compte dans les réponses à mettre en œuvre ;
- la part plus importante que dans les autres QPV de la population jeune (42 % des habitants ont moins de 25 ans) qui pose des enjeux importants en termes d'éducation et d'accès à l'emploi.

Part de la population vivant en QPV en 2018

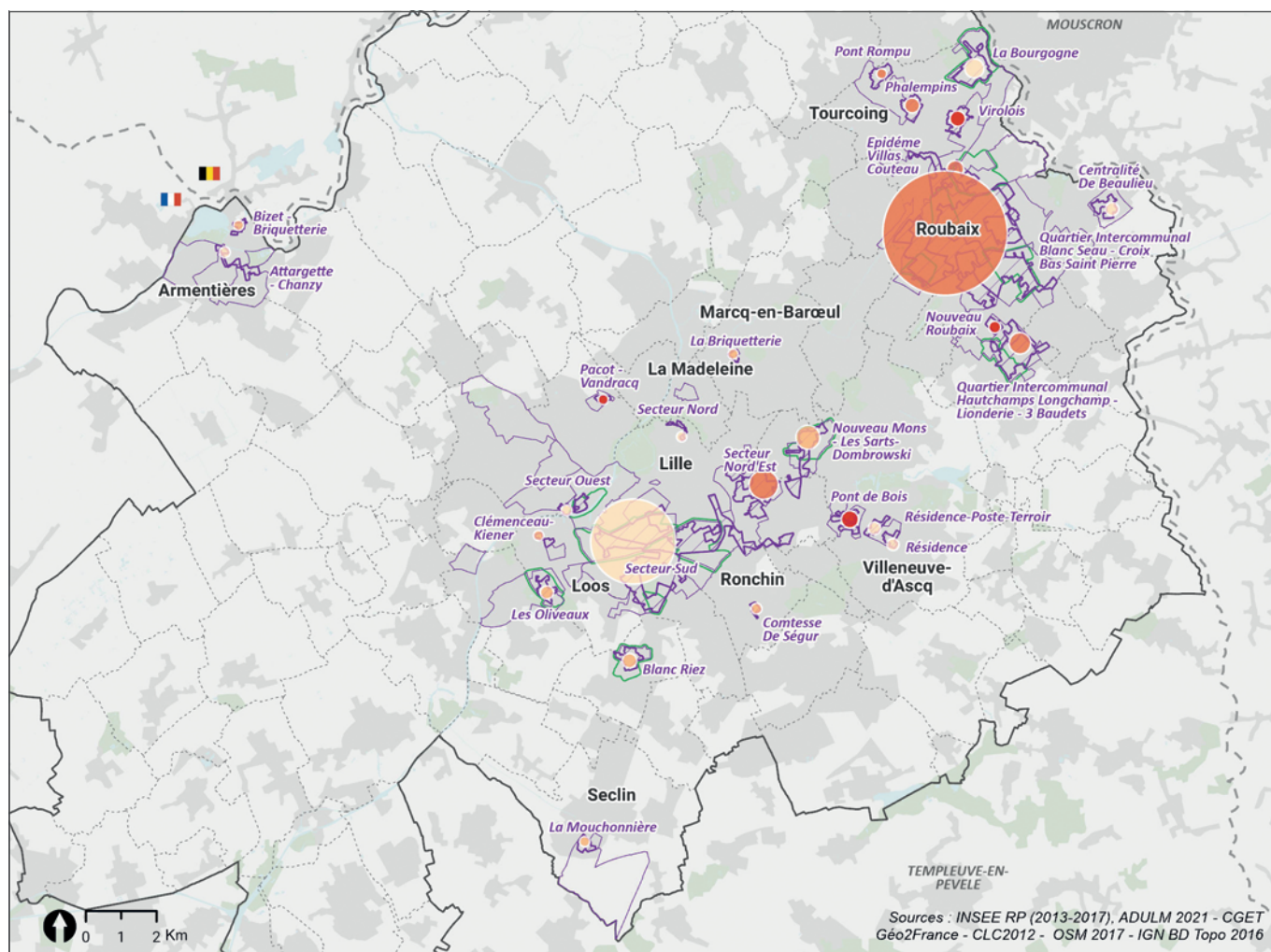


Source : Insee.

¹ Iris 2000 : « Ilots Regroupés pour l'Information Statistique ». Découpage du territoire en taille homogène d'environ 2 000 habitants défini par l'Insee dans le cadre de la diffusion infra communale des données statistiques.



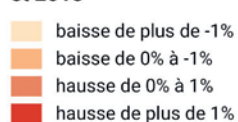
NOMBRE D'HABITANTS PAR QPV ET ÉVOLUTION ENTRE 2013 ET 2018



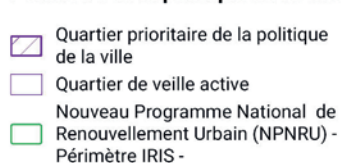
Nombre d'habitants par QPV en 2018



Evolution annuelle moyenne de la population entre 2013 et 2018



Périmètre de la politique de la ville



Limites administratives



Moyenne MEL : +1,35% / Moyenne QPV : -0,12%.

Mai 2022



2. LE CREUSEMENT DES ÉCARTS ENTRE LES QPV ET LES AUTRES QUARTIERS DE LA MÉTROPOLE

A. Des indicateurs sociaux qui s'aggravent

Un taux de pauvreté qui augmente

En 2019, 46% des habitants des QPV de la MEL vivent avec un revenu inférieur au seuil de pauvreté². Ce taux est 3,5 fois plus élevé que dans le reste de la métropole lilloise (13,2% hors QPV, 19,2% dans l'ensemble de la MEL). Entre 2014 et 2019, dans les QPV de la MEL, comme dans les autres QPV de France métropolitaine, on constate une hausse de la concentration de la pauvreté : le taux de pauvreté passe de 45,1% à 46%. Cette hausse intervient dans un contexte de stabilité de la pauvreté à l'extérieur des QPV³.

Un état de santé qui se dégrade

Les inégalités sociales sont aussi accompagnées d'inégalités de santé marquées dans les QPV. Le taux d'allocataires de l'Allocation adulte handicapé (AAH) parmi la population est deux fois plus élevé dans les QPV qu'en dehors : 3,8% contre 1,8%. De plus, le nombre d'allocataires est en forte hausse de 2015 à 2020 (+5,3% par an, contre +4,7% en dehors des QPV)⁴.

Un renforcement de la forte concentration des personnes de nationalité étrangère

En 2019, 19% de la population des QPV de la MEL est de nationalité étrangère contre 7,5% dans la MEL. Cette catégorie de la population est la plus ségréguée spatialement dans la MEL.

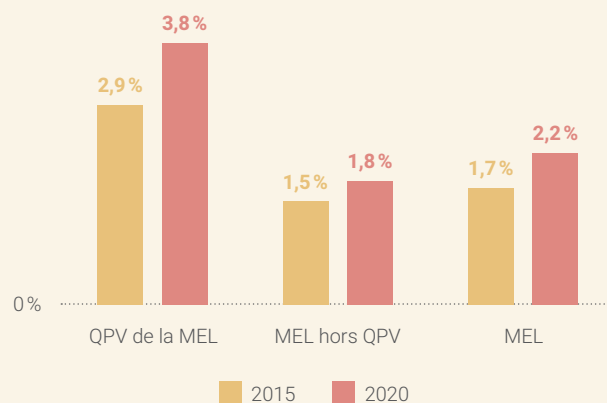
Cette proportion augmente dans la plupart des QPV entre 2010 et 2017 : passant de 14,9% à 19% en 5 ans en moyenne. Les étrangers représentent plus de 20% des habitants dans le Quartier Intercommunal Roubaix - Tourcoing Blanc Seau - Croix Bas Saint-Pierre, à Comtesse de Ségur, dans le Secteur Sud, à Pont de Bois, dans le Secteur Ouest et dans le Secteur Nord. Ils représentent moins de 5% dans d'autres QPV : Briquetterie, Mouchonnaie.

La très forte hausse de la monoparentalité

La part des familles monoparentales est de 32% dans les QPV contre 18% dans la MEL. Cette proportion est en très forte hausse : de plus de 10 points dans 24 QPV. Les hausses les plus fortes concernent le Nouveaux Roubaix, le Pacot Vandracq et la Briquetterie où le taux de famille monoparentale dépasse les 40%.

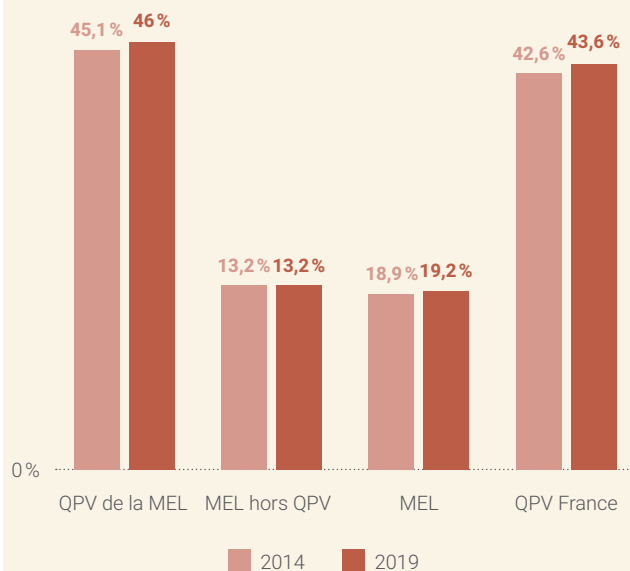
La monoparentalité est une précarité qui s'ajoute aux autres fragilités, des femmes en particulier, diminue la capacité d'accès à l'emploi et augmente les risques de pauvreté⁵.

Part des allocataires de l'AAH dans la population



Source : CAF.

Taux de pauvreté



Source : FiloSoFi.

² Le taux de pauvreté correspond à la part de la population vivant avec un revenu disponible inférieur à 60% du revenu médian national soit 1 093 euros par mois pour une personne seule en 2019.

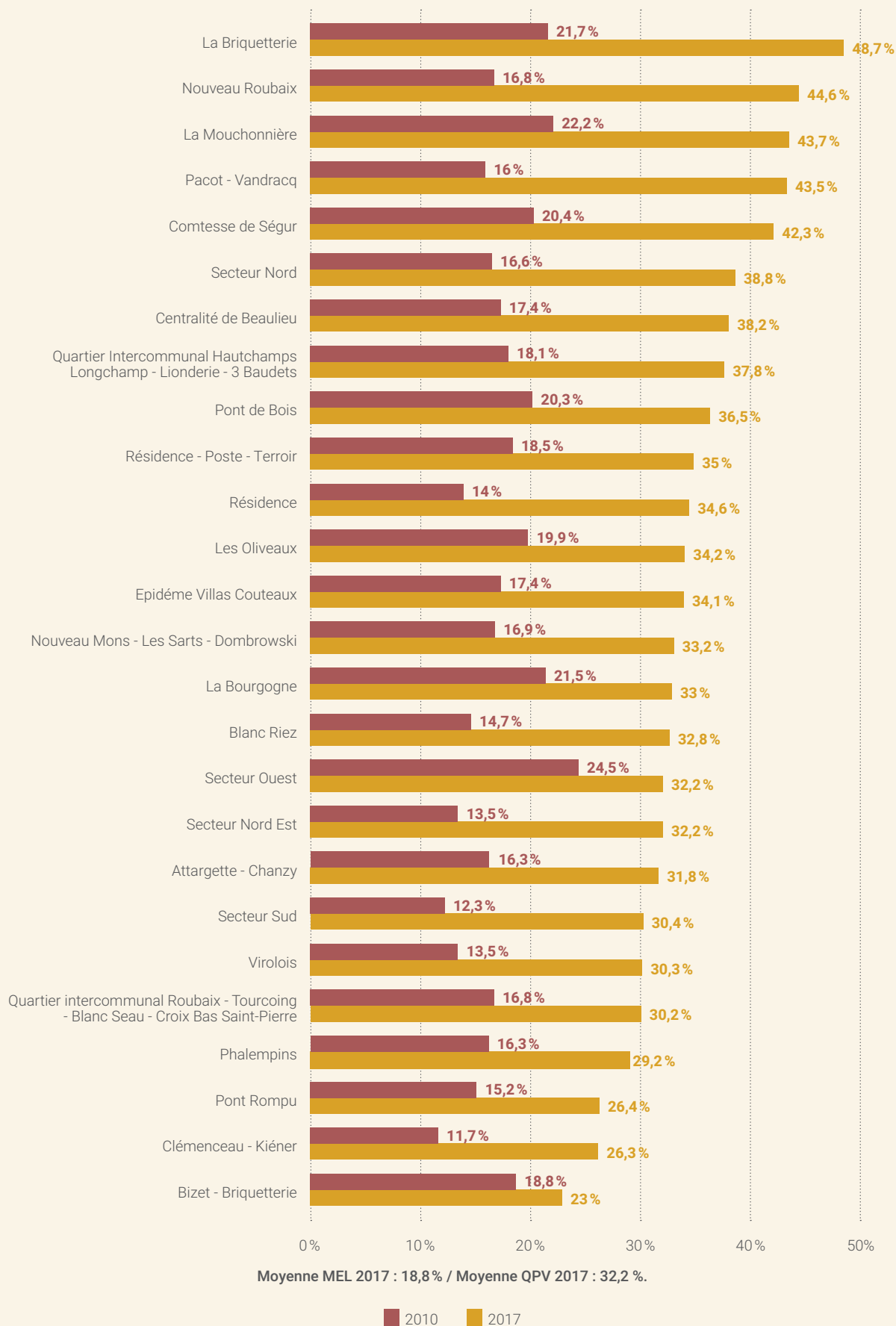
³ Source : Insee, FiloSoFi.

⁴ Source : CAF.

⁵ « Les femmes en situation de monoparentalité des milieux populaires dans le territoire Nord-Est » ADULM 2019.



Part des familles monoparentales et évolution 2010-2017



Source : Insee.



B. L'effet de la mobilité résidentielle rend difficile l'observation des parcours ascendants

La paupérisation des QPV s'explique par deux phénomènes :

- une partie de la population se paupérise sur place au sein des QPV (perte d'emploi, séparation conjugale, etc.)⁶ ;
- une partie de la population ayant un parcours ascendant quitte les QPV. Un habitant sur quatre change de logement chaque année dans les QPV. 47% des personnes nouvellement emménagées n'habitaient pas en QPV et arrivent le plus souvent en lien avec une dégradation de leur situation professionnelle ou familiale. 39% des personnes qui quittent leur logement emménagent hors QPV : elles sont en général moins pauvres que les nouveaux arrivants en QPV et ont un niveau de vie en progression⁷.

C. Des enjeux importants sur la jeunesse

Une ségrégation socio-spatiale renforcée dans les établissements scolaires

La ségrégation socio-spatiale présente dans les QPV est renforcée dans les établissements scolaires par le biais des demandes de dérogation et le recours à l'enseignement privé. Ainsi, les collèges en QPV ou à proximité directe accueillent en moyenne 64,6% de collégiens défavorisés socialement contre 30,5% dans les autres collèges⁸. La part de collégiens de PCS⁹ défavorisés dépasse même 80% dans trois collèges roubaisiens. Cette forte ségrégation sociale a un effet négatif sur la réussite scolaire des élèves.

Entre les rentrées 2016 et 2021, la part des collégiens de PCS défavorisées a diminué dans 11 collèges en QPV, en particulier dans 3 collèges publics lillois (Miriam Makeba, Nina Simone et Boris Vian) et dans le collège Anne Frank à Roubaix. Mais dans le même temps, cette ségrégation sociale s'est renforcée dans six collèges, en particulier dans 2 collèges de Wattrelos (Emile Zola et Gustave Nadaud) et dans le collège Descartes à Mons-en-Barœul¹⁰.

De nombreux jeunes non insérés

28,1% des jeunes de 16 à 25 ans vivant dans les QPV ne sont ni scolarisés ni en emploi en 2017. Ces jeunes sont menacés par la pauvreté et l'isolement relationnel. Ce taux dépasse 35% dans quatre QPV : Secteur Nord à Lille, Nouveau Roubaix, Epidème Villas Couteaux à Wattrelos et Tourcoing, et Secteur Ouest à Lille.

L'accès à l'emploi, une question centrale

Un taux d'emploi très bas dans les QPV

Seuls 41,9% des personnes âgées de 15-64 ans vivant en QPV ont un emploi en 2017. Et à l'échelle nationale, les QPV de la MEL se distinguent par rapport aux QPV des autres grandes agglomérations par une part plus importante des habitants se déclarant au chômage : 33,8%. De plus, les personnes en demande d'emploi ont un profil spécifique : elles sont peu diplômées et 40% sont bénéficiaires du RSA (contre 24% hors QPV).

Une évolution positive dans les QPV : la baisse de la demande d'emploi

Il faut noter que le nombre de demandeurs d'emploi diminue dans les QPV entre la fin 2017 et fin 2022, passant de 37 600 au 4^{ème} trimestre 2017 à 30 600 au 4^{ème} trimestre 2022, soit -18% au total sur la période contre -14% en dehors des QPV¹¹, soit une évolution un peu plus favorable dans les QPV.

Plusieurs éléments peuvent expliquer cette évolution :

- l'impact des mesures ciblées dans les QPV (emplois francs, dispositifs régionaux...);
- mais aussi le découragement de certaines personnes sans emploi qui peuvent décider de ne pas renouveler leur inscription à Pôle Emploi¹².



Quartier de la Bourgogne © Anouk Desury / Light Motiv

⁶ « Mobilités résidentielles et paupérisation » ADULM - Yoan Miot, 2015.

⁷ Insee-ADULM « Mobilité résidentielle dans les QPV » 2020.

⁸ Source : MENJ-MENSRI. Traitement : ADULM.

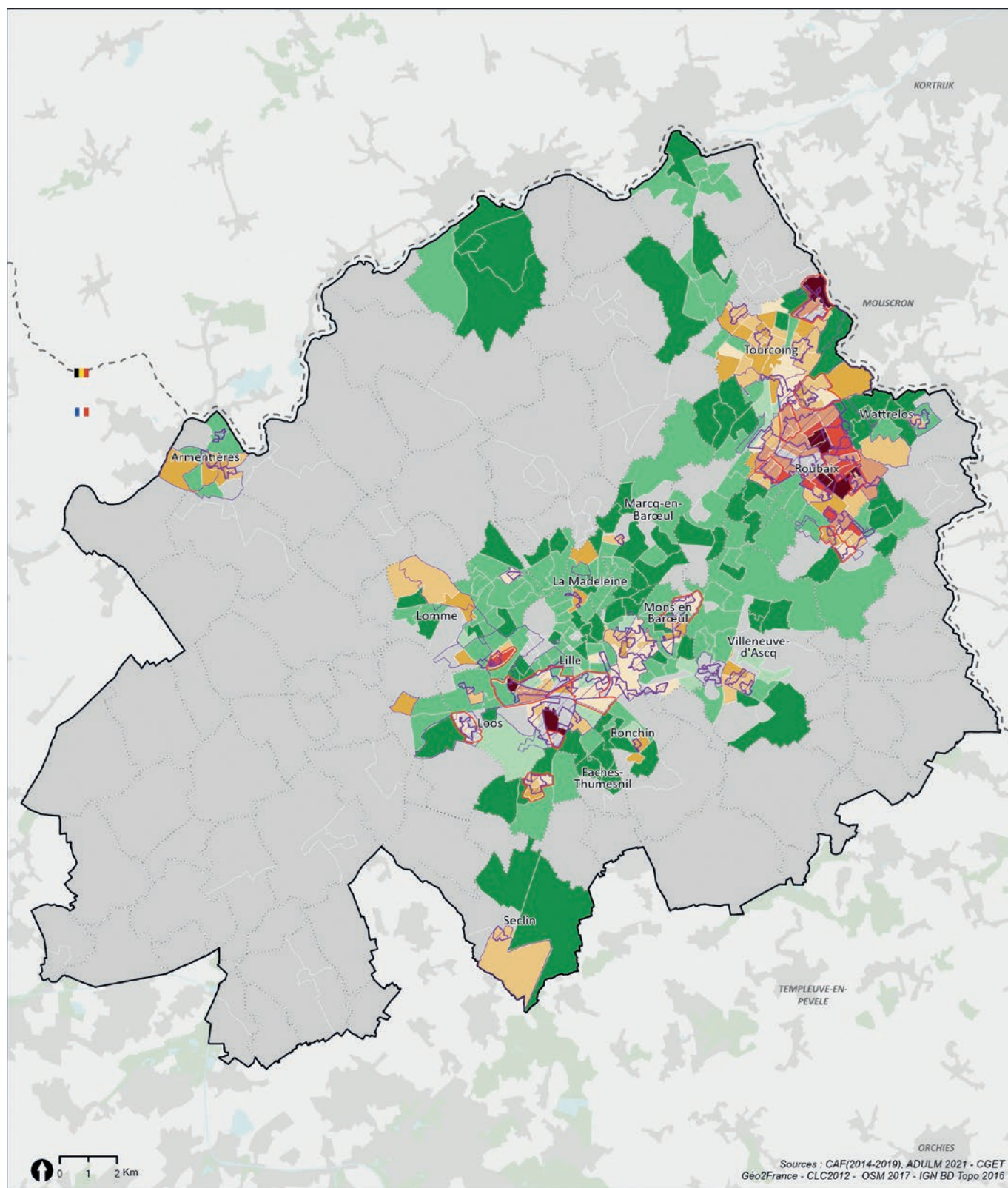
⁹ PCS : professions et catégories sociales des représentants légaux. D'après les services statistiques de l'Education nationale, les PCS défavorisées au regard de la réussite scolaire sont les ouvriers, les chômeurs et les inactifs. Traitement : ADULM.

¹⁰ « La mixité sociale et scolaire dans les QPV de la Métropole Européenne de Lille et dans le SCOT de Lille Métropole » ADULM, juin 2023.

¹¹ Demandeurs d'emploi de catégories A, B et C. Source : Pôle emploi. Traitement : ADULM.

¹² « Le chômage dans les quartiers prioritaires de la politique de la ville de la MEL » ADULM, mars 2022.

PART DES MÉNAGES ALLOCATAIRES DU RSA ET ÉVOLUTION DE 2015 À 2020



Part des ménages allocataires du RSA et évolution de 2015 à 2020

moins de 12% de ménages allocataires

- avec une baisse supérieure à la moyenne (plus de 4 points)
- avec une baisse proche à la moyenne (moins de 4 points)
- avec une hausse

de 12 à 24% de ménages allocataires

- avec une baisse supérieure à la moyenne (plus de 4 points)

- avec une baisse proche de la moyenne (de moins de 4 points)
- avec une hausse

plus de 24% de ménages allocataires

- avec une baisse supérieure à la moyenne (de plus de 4 points)
- avec une baisse proche de la moyenne
- avec une hausse
- Secret statistique ou donnée indisponible

Périmètre de la politique de la ville

- Quartier prioritaire de la politique de la ville
- Quartier de veille active
- Nouveau Programme National de Renouvellement Urbain (NPNRU) - Périmètre IRIS

Limites administratives

- Frontière France/Belgique
- Métropole européenne de Lille (MEL)
- Limite communale
- Limite des IRIS

Moyenne MEL 2020 : 4,5% / Moyenne QPV 2020 : 10%.

Mai 2022



3. DES ÉVOLUTIONS CONTRASTÉES SELON LES QUARTIERS

A. Dans certains quartiers, la situation sociale des habitants s'aggrave

Les QPV où la situation sociale se dégrade depuis le début du Contrat de ville sont principalement situés dans le versant nord-est :

- c'est particulièrement le cas du Quartier Intercommunal Roubaix - Tourcoing Blanc Seau - Croix Bas Saint-Pierre. Il s'agit du QPV le plus peuplé de la MEL (71 000 habitants, 3^{ème} QPV le plus peuplé de France), avec un taux de pauvreté très élevé (50,3% en 2019, +0,4 point en 5 ans). On assiste à une hausse de la ségrégation socio-spatiale, notamment concernant les personnes de nationalité étrangère et les allocataires du RSA (12% de la population fin 2020, en particulier

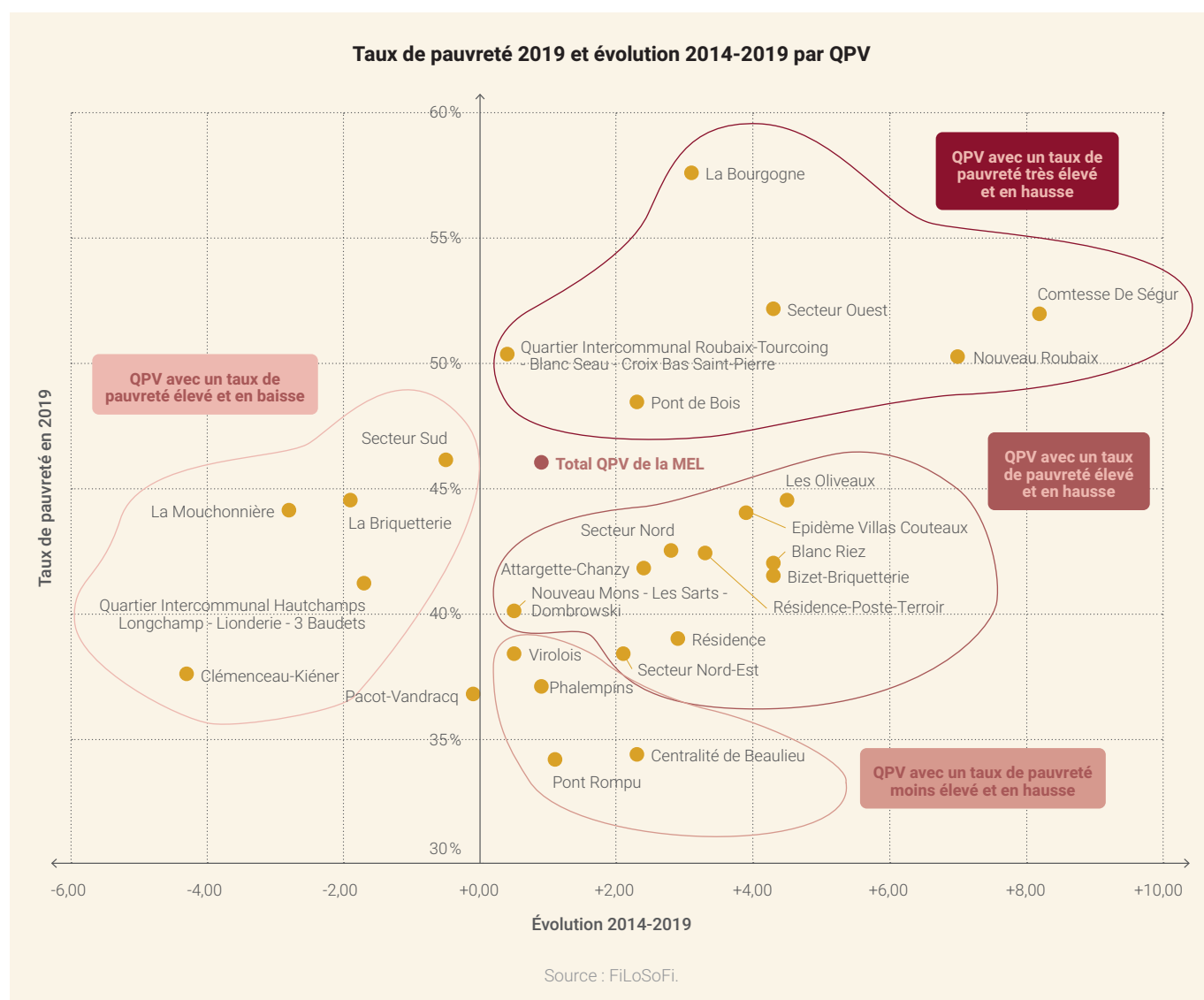
dans les secteurs de l'Alma, de l'Hommelet et de l'Épeule). Cette ségrégation est encore renforcée au lieu de scolarisation : trois collèges de ce QPV présentent les taux d'élèves issus de PCS défavorisées les plus élevés de la MEL avec plus de 80% (Jean-Baptiste Lebas dans le quartier de la Potennerie, Rosa Parks dans le quartier de l'Hommelet et Madame de Sévigné dans le quartier Espérance Centre) ;

- dans le quartier de la Bourgogne à Tourcoing. Ce QPV quasiment exclusivement composé de logement locatifs sociaux enregistre le taux de pauvreté le plus élevé parmi les QPV avec 57,5% en 2019 (+3,1 points en 5 ans) ;
- dans le quartier du Nouveau Roubaix : avec 50,2% de taux de pauvreté (+7 points en 5 ans).

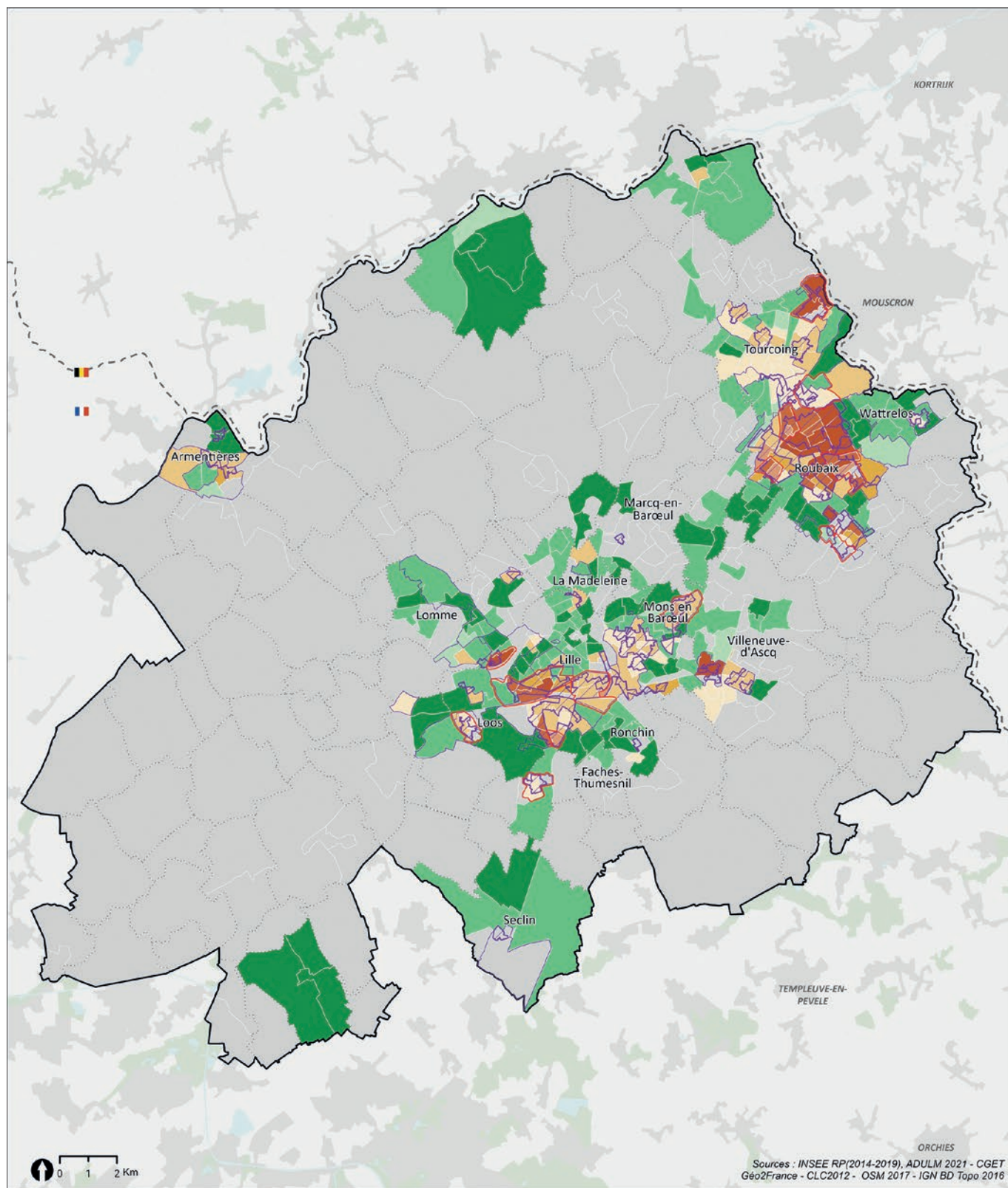
Des aggravations dans 3 autres QPV

Le taux de pauvreté est en forte augmentation dans 3 autres QPV en dehors du versant nord-est :

- Pont de Bois à Villeneuve d'Ascq (48,4%, +2,3 points en 5 ans) ;
- Comtesse de Ségur à Ronchin (51,9%, +8,2 points) ;
- Secteur Ouest à Lille (52,1 %, +4,3 points).



TAUX DE PAUVRETÉ ET ÉVOLUTION 2014-2019



Taux de pauvreté et évolution 2014-2019

taux de pauvreté de 25% à 45%

- avec une baisse significative (de plus de 2 points)
- avec une évolution non significative (entre -2 points et +2 points)
- avec une hausse significative (de + de 2 points)

taux de pauvreté entre 25% et 45%

- avec une hausse significative (de + de 2 points)

- avec une évolution non significative (entre -2 points et +2 points)
- avec une baisse significative (de plus de 2 points)

taux de pauvreté supérieur à 45%

- avec une baisse significative (de plus de 2 points)
- avec une évolution non significative (entre -2 points et +2 points)
- avec une hausse significative (de + de 2 points)
- Secret statistique ou donnée indisponible

Périmètre de la politique de la ville

- Quartier prioritaire de la politique de la ville
- Quartier de veille active
- Nouveau Programme National de Renouvellement Urbain (NPNRU) - Périmètre IRIS -

Limites administratives

- Frontière France/Belgique
- Métropole européenne de Lille (MEL)
- Limite communale
- Limite des IRIS

Moyenne MEL 2019 : 19,2% / Moyenne QPV 2019 : 46,0%.

Mai 2022



B. D'autres quartiers présentent des signes d'amélioration, avec des difficultés persistantes

Des signes d'amélioration en lien avec les interventions massives du Programme de rénovation urbaine

Les indicateurs sociaux présentent des signes d'amélioration dans certains secteurs de quatre QPV ayant bénéficié du Programme de rénovation urbaine, même si le niveau de difficulté sociale reste élevé dans ces quartiers :

- dans le Secteur Sud de Lille (secteur Arras Europe) ;
- dans le Quartier Intercommunal Hauts Champs – Longchamp – Lionderie – Trois Baudets à Hem (dans le secteur des Trois Fermes) ;
- dans une partie du Nouveau Mons à Mons-en-Barœul ;
- au Pacot-Vandracq à Lambersart.

Des améliorations en dehors des PRU

Trois autres QPV voient s'améliorer la situation sociale des habitants, en lien avec un travail sur le peuplement du parc social :

- Clémenceau-Kiéner à Loos ;
- Briquetterie à Marcq-en-Barœul ;
- La Mouchonnière à Seclin.

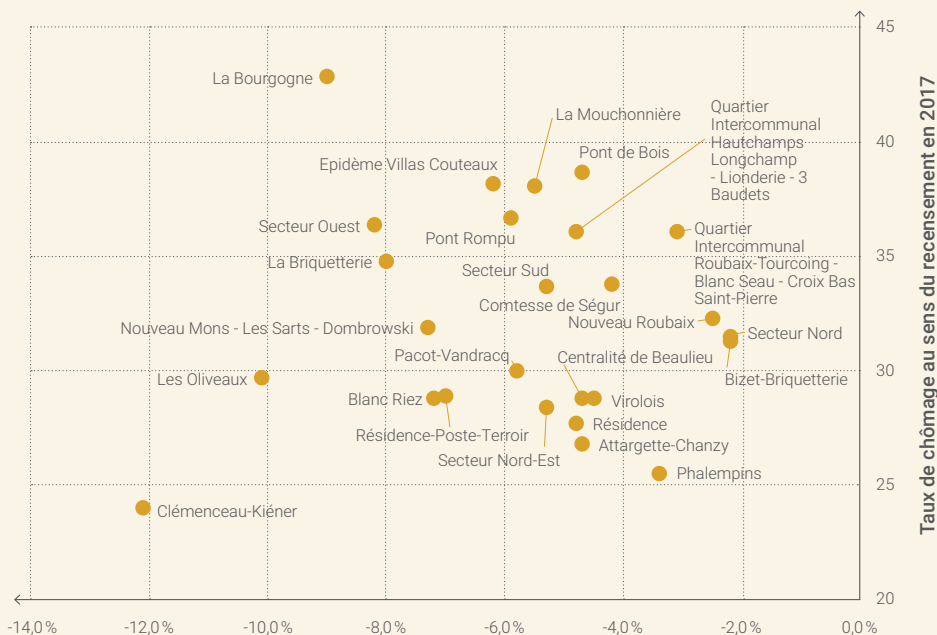
CONCLUSION

D'une manière générale, la répartition des difficultés sociales a tendance à se renforcer dans la MEL, les QPV et les quartiers hors QPV évoluant sur des trajectoires qui les différencient toujours plus. Au sein des QPV, il existe toutefois des dynamiques différentes entre :

- ceux du versant lillois bien qu'ils présentent encore des indicateurs élevés de difficulté. Ils montrent une évolution plus favorable dans les secteurs où une intervention importante a eu lieu, notamment en lien avec le Programme de rénovation urbaine,
- les QPV du versant nord-est qui accueillent massivement les populations présentant les indicateurs de fragilité les plus élevés et où la situation continue de se dégrader. Ce territoire subit toujours les conséquences de la fin de l'industrie textile depuis plus de 40 ans malgré les programmes de rénovation urbaine et l'installation d'entreprises innovantes. Cela justifie la poursuite d'un investissement massif et le dispositif exceptionnel de mobilisation de l'ensemble des politiques publiques que constitue le Projet partenarial d'aménagement de Roubaix ainsi que la mise en oeuvre de la démarche « Projet de territoire versant nord-est » portant une vision stratégique ambitieuse pour ce territoire et ses habitants.

Ce document est une synthèse d'un diaporama reprenant une série de cartographies réalisées à partir d'un ensemble d'indicateurs sur la démographie, le logement, l'emploi, l'éducation. Il est disponible sur demande auprès de : publications@adu-lille-metropole.org

Taux de chômage 2017 et évolution de la demande d'emploi 2018-2022



Évolution annuelle moyenne du nombre de demandeurs d'emploi de cat A, B et C entre le 4^{ème} trimestre 2018 et le 4^{ème} trimestre 2022

Source : Pôle emploi – DARES, STMT.

La baisse de la demande d'emploi enregistrée entre fin 2018 et fin 2022 dans les QPV n'a pas bénéficié de la même manière à tous les quartiers. Les QPV de Loos sont ceux qui ont connu la baisse de la demande d'emploi la plus importante avec des taux de chômage parmi les plus bas des QPV dès 2017. À l'inverse, le QPV le plus peuplé, le Quartier Intercommunal Roubaix – Tourcoing Blanc Seau – Croix Bas Saint-Pierre, avec un taux de chômage élevé en 2017, enregistre une baisse moins importante, comme le Nouveau Roubaix, le Secteur Nord à Lille et le Bizet-Briquetterie à Armentières.



INDICATEURS STATISTIQUES SUR LES 26 QUARTIERS DE LA POLITIQUE

Nom du QPV	Commune(s)	Population			Part des 0-14 ans (en %)			Part des 15-24 ans (en %)			Part des étrangers (en %)		
		2018	2013	évolution (en %)	2017	2010	évolution (en pts)	2017	2010	évolution (en pts)	2017	2010	évolution (en pts)
Attargette - Chanzy	Armentières	1 713	1 786	-4,1 %	24,7	23,5	+1,2	12,6	16,6	-4,0	10	10	+0,0
Bizet - Briquetterie	Armentières	1 166	1 244	-6,3 %	29,7	33,3	-3,6	17,4	15,6	+1,8	4,8	2,5	+2,3
Quartier Intercommunal Hautchamps Longchamp - Lionderie - 3 Baudets	Hem, Lys-lez-Lannoy, Roubaix	8 229	8 042	+2,3 %	24,3	24	+0,3	16,6	15,7	+0,9	11,9	10,6	+1,3
Pacot - Vandracq	Lambersart	1 299	1 166	+11,4 %	24,8	25,9	-1,1	15,1	14,3	+0,8	10,4	8,5	+1,9
Secteur Ouest	Lille	1 733	1 778	-2,5 %	28,4	24,5	+3,9	12,9	19,3	-6,4	20,8	16,6	+4,2
Secteur Sud	Faches-Thumesnil, Lezennes, Lille, Loos	47 011	47 687	-1,4 %	21,1	22,1	-1,0	21,2	21,6	-0,4	21,7	17	+4,7
Secteur Nord Est	Lille	12 828	12 711	+0,9 %	22,2	21	+1,2	19,3	19,3	+0,0	19,4	14,3	+5,1
Secteur Nord	Lille	1 421	1 443	-1,5 %	23,6	23,2	+0,4	11,5	10,6	+0,9	20,6	15,3	+5,3
Les Oliveaux	Loos	3 186	3 445	-7,5 %	24,3	24,8	-0,5	13,5	17,4	-3,9	9,9	9,9	+0,0
Clémenceau-Kiener	Loos	1 175	1 328	-11,5 %	22,2	30,1	-7,9	23,9	12	+11,9	0	0	+0,0
La Briquetterie	Marcq-en-Baroeul	1 282	1 350	-5,0 %	23,6	20,4	+3,2	14,3	16,1	-1,8	18	9,9	+8,1
Nouveau Mons - Les Sarts - Dombrowski	Villeneuve-d'Ascq, Lille, Mons-en-Baroeul	9 519	10 603	-10,2 %	23,7	26,8	-3,1	15,2	15,2	+0,0	13,7	11,8	+1,9
Comtesse De Ségur	Ronchin	1 719	1 861	-7,6 %	29,3	29,2	+0,1	14,8	11,9	+2,9	21,9	7,7	+14,2
Quartier Intercommunal Roubaix-Tourcoing - Blanc Seau - Croix Bas Saint Pierre	Croix, Roubaix, Tourcoing, Wattrelos	71 013	69 303	+2,5 %	28,3	28,5	-0,2	16,4	16,4	+0,0	23,1	17,6	+5,5
Nouveau Roubaix	Roubaix	2 256	2 132	+5,8 %	26,8	21,8	+5,0	12,2	14	-1,8	15,6	8,5	+7,1
La Mouchonnière	Seclin	1 407	1 608	-12,5 %	26,3	25,8	+0,5	13,6	17,7	-4,1	nr	5	nr
Phalempins	Tourcoing	4 143	4 037	+2,6 %	29,4	29,6	-0,2	16,2	16,6	-0,4	9,5	9,6	-0,1
Virolois	Tourcoing	4 523	4 204	+7,6 %	29,1	26,9	+2,2	14,2	15,1	-0,9	12,7	13,5	-0,8
La Bourgogne	Tourcoing	6 684	6 836	-2,2 %	27,2	27,4	-0,2	14,4	15,3	-0,9	17,6	16,7	+0,9
Pont Rompu	Tourcoing	1 480	1 435	+3,1 %	25,3	18,3	+7,0	12,3	17,1	-4,8	13,4	15,8	-2,4
Pont de Bois	Villeneuve-d'Ascq	5 731	5 218	+9,8 %	28,4	28,6	-0,2	13,7	15,2	-1,5	20,9	14,7	+6,2
Résidence-Poste-Terroir	Villeneuve-d'Ascq	2 861	2 983	-4,1 %	27,6	26,7	+0,9	13,5	15,2	-1,7	14,2	15	-0,8
Résidence	Villeneuve-d'Ascq	2 376	2 483	-4,3 %	23,7	25,7	-2,0	13,5	13,7	-0,2	12,3	11,5	+0,8
Blanc Riez	Wattignies	3 976	4 385	-9,3 %	24,4	22,1	+2,3	13,6	15,1	-1,5	12,9	7,4	+5,5
Epidéme Villas Couteaux	Tourcoing, Wattrelos	5 404	5 249	+3,0 %	24,3	23	+1,3	12,9	17,1	-4,2	14,8	10,7	+4,1
Centralité De Beaulieu	Wattrelos	3 247	3 310	-1,9 %	25,6	23,5	+2,1	14,7	13,4	+1,3	6,8	6,1	+0,7
MEL		1 174 273	1 159 071	+1,3 %	19,9	20,3	-0,4	16,0	16,5	-0,5	7,4	6,0	+1,4
Ensemble des QPV de la MEL		207 382	207 627	-0,1 %	25,4	nr	nr	17,0	nr	nr	19,1	14,9	+4,2

Source : sig.ville.gouv.fr, site internet qui présente différents indicateurs statistiques sélectionnés dans le cadre du suivi des contrats de ville 2015-2021, par un groupe de travail national piloté par l'Agence nationale de la cohésion des territoires (ANCT). Les indicateurs sont issus de données de l'Insee, du Service des données et études statistiques (SDES), de la Caisse nationale des allocations familiales, de Pôle emploi et de la Direction de l'Animation de la Recherche, des Études et des Statistiques (Dares) du ministère du Travail.

nr : non renseigné.

Part des familles monoparentales (en %)			Taux d'emploi	Taux de chômage ¹ (en %)	Part des 16-25 ans non scolarisés sans emploi (en %)	Allocataires du RSA (au 31/12)			Allocataires de l'AAH ² (au 31/12)			Taux de pauvreté ³ (en %)			Les logements sociaux en 2018	
2017	2010	évolution (en pts)	2017	2017	2017	2020	2015	évolution (en %)	2020	2015	évolution (en %)	2019	2014	évolution (en pts)	Nb	Part des RP ⁴
31,8	16,3	+15,5	49,2	26,8	33,1	144	152	-5,3%	83	69	+20,3%	41,8	39,4	+2,4	447	55,8
23	18,8	+4,2	40,1	31,3	28,5	72	62	+16,1%	43	15	+186,7%	41,5	37,2	+4,3	241	59,6
37,8	18,1	+19,7	42,1	36,1	31,1	778	886	-12,2%	308	249	+23,7%	41,2	42,9	-1,7	2 677	83,8
43,5	16	+27,5	50,3	30	31,7	83	107	-22,4%	53	34	+55,9%	36,8	36,9	-0,1	573	90,6
32,2	24,5	+7,7	42,1	36,4	35,7	212	200	+6,0%	65	50	+30,0%	52,1	47,8	+4,3	705	90,4
30,4	12,3	+18,1	41,6	33,7	19,1	4 493	5 376	-16,4%	1 651	1 384	+19,3%	46,1	46,6	-0,5	12 591	54,7
32,2	13,5	+18,7	48,3	28,4	17,3	1 094	1 318	-17,0%	395	358	+10,3%	38,4	36,3	+2,1	2 503	39,4
38,8	16,6	+22,2	47,3	31,5	40,1	151	150	+0,7%	59	43	+37,2%	42,5	39,7	+2,8	677	95,0
34,2	19,9	+14,3	46,2	29,7	32	260	255	+2,0%	141	104	+35,6%	44,5	40	+4,5	1 176	76,0
26,3	11,7	+14,6	54,4	24	26,9	99	92	+7,6%	27	19	+42,1%	37,6	41,9	-4,3	257	49,8
48,7	21,7	+27,0	42,4	34,8	0	139	152	-8,6%	45	41	+9,8%	44,5	46,4	-1,9	544	95,0
33,2	16,9	+16,3	45,6	31,9	31,3	697	810	-14,0%	348	249	+39,8%	40,1	39,6	+0,5	3 169	77,8
42,3	20,4	+21,9	45,7	33,8	28,8	nr	100	nr	nr	29	nr	51,9	43,7	+8,2	nr	nr
30,2	16,8	+13,4	37,4	36,1	34,9	8 365	8 918	-6,2%	2 906	2 177	+33,5%	50,3	49,9	+0,4	11 604	42,2
44,6	16,8	+27,8	35,7	32,3	38,9	265	272	-2,6%	97	66	+47,0%	50,2	43,2	+7,0	917	95,0
43,7	22,2	+21,5	43,2	38,1	31,2	177	178	-0,6%	51	35	+45,7%	44,1	46,9	-2,8	607	90,4
29,2	16,3	+12,9	49	25,5	25,4	326	318	+2,5%	137	88	+55,7%	37,1	36,2	+0,9	257	17,7
30,3	13,5	+16,8	50	28,8	29,6	389	427	-8,9%	168	136	+23,5%	38,4	37,9	+0,5	600	33,6
33	21,5	+11,5	36,4	42,9	34,6	834	935	-10,8%	301	220	+36,8%	57,5	54,4	+3,1	2 429	91,8
26,4	15,2	+11,2	41,5	36,7	45,2	114	111	+2,7%	58	51	+13,7%	34,2	33,1	+1,1	246	53,1
36,5	20,3	+16,2	42,8	38,7	29,9	573	537	+6,7%	250	165	+51,5%	48,4	46,1	+2,3	2 426	95,0
35	18,5	+16,5	47,4	28,9	27,8	233	231	+0,9%	107	82	+30,5%	42,4	39,1	+3,3	959	84,0
34,6	14	+20,6	50,3	27,7	21,9	184	195	-5,6%	63	66	-4,5%	39	36,1	+2,9	863	85,4
32,8	14,7	+18,1	50,2	28,8	34,6	329	289	+13,8%	144	88	+63,6%	42	37,7	+4,3	1 419	74,8
34,1	17,4	+16,7	42,3	38,2	37,8	510	527	-3,2%	243	180	+35,0%	44	40,1	+3,9	1 618	70,1
38,2	17,4	+20,8	49,4	28,8	30,9	241	255	-5,5%	113	74	+52,7%	34,4	32,1	+2,3	1 366	95,0
18,8	17,0	+1,7	59,0	16,7	14,9	52 292	71 000	-26,3%	25 465	20 566	+23,8%	19,2	18,9	+0,3	133 940	24,8
32,2	nr	nr	41,9	33,8	28,1	20 762	22 853	-9,1%	7 856	6 072	+29,4%	46,0	45,1	+0,9	nr	nr

¹³ Taux d'emploi : part des personnes âgées de 15 à 64 ans en emploi.

¹⁴ Taux de chômage au sens du recensement : personnes se déclarant au chômage lors du recensement de la population, rapportées au nombre d'actifs.

¹⁵ Allocataires de l'allocation adultes handicapé.

¹⁶ Taux de pauvreté : part de la population vivant dans un ménage dont le revenu disponible est inférieur à 60 % du revenu médian national.

¹⁷ Part des logements sociaux parmi les résidences principales (Source : RPLS).



L'Agence adopte une démarche éco-responsable pour ses publications

L'Agence fait appel à des imprimeurs labellisés **Imprim'vert** ; ce label a pour objectif de favoriser la mise en place, par les entreprises exerçant des activités d'impression, d'actions concrètes conduisant à une diminution des impacts de l'activité sur l'environnement.

Dès que faire se peut, les publications de l'Agence sont imprimées sur du **papier certifié PEFC** : la fabrication puis l'impression de papier certifié PEFC participent à la gestion durable des forêts. La certification PEFC du papier atteste du respect des fonctions environnementales, économiques et sociales des forêts.

L'apposition du **logo Triman** incite nos lecteurs, lorsqu'il souhaite se séparer d'une de nos publications, soit à la donner, soit à la recycler.



L'Agence de développement et d'urbanisme de Lille Métropole

+33 (0)3 20 63 33 50 / agence@adu-lille-metropole.org
Centre Europe Azur / 323 Avenue du Président Hoover / 59000 Lille

  [adulm59](#)  [adulm](#)
adu-lille-metropole.org

